



Gebrauchsanweisung
Mode d'emploi
Istruzioni per l'uso

DE **Akku-Stichsäge II**
FR **Scie sauteuse accu II**
IT **Seghetto alternativo a batteria II**



Art. Nr. 72902.01
69995

Inhaltsverzeichnis Sommaire Indice

Willkommen Bienvenue Benvenuti	Korrekte Anwendung Utilisation correcte Uso corretto	3 20
Sicherheitshinweise Consignes de sécurité Istruzioni di sicurezza	Sägeblatt einsetzen Introduisez la lame de scie Inserimento della lama	4 22
Technische Angaben Caractéristiques techniques Dati tecnici	Reinigung Nettoyage Pulizia	16 22
Geräteübersicht Description de l'appareil Descrizione dell'apparecchio	Fehlermatrix Récapitulatif des anomalies Anomalia possibili	17 23
Gebrauchen Utilisation Uso	Garantie / Vertrieb Garantie / Distribution Garanzia / Distribuzione	18 24

Willkommen Bienvenue Benvenuti



Sie sind anspruchsvoll und kaufen Qualität – Qualität von LANDI. Wir haben für Sie ein haltbares und bei richtiger Anwendung absolut sicheres Produkt gebaut. Effektives und weitgehend gefahrloses Arbeiten ist aber nur möglich, wenn Sie diese Bedienungsanleitung und die darin enthaltenen Sicherheitshinweise aufmerksam lesen und danach handeln. Bewahren Sie diese Bedienungsanleitung zum späteren Nachschlagen auf. Wir wollen, dass Sie sich auch in Zukunft für Geräte und Produkte von LANDI entscheiden werden.

Vous êtes exigeant et achetez des produits de qualité – la qualité signée LANDI. Nous avons conçu pour vous un produit durable et absolument à condition d'être correctement utilisé. Toutefois, il n'est possible de travailler efficacement et pratiquement sans danger que si vous lisez ce mode d'emploi et les instructions de sécurité qu'il contient et les respectez. Conservez ce mode d'emploi pour pouvoir le consulter ultérieurement. Nous voulons que votre choix continue de se porter à l'avenir sur les appareils et produits LANDI.

Siete molto esigenti ed acquistate solo prodotti di qualità: la qualità offerta dalla LANDI. Abbiamo costruito per voi un prodotto duraturo e assolutamente sicuro, se usato correttamente. Per poter lavorare con efficienza e la massima sicurezza è però indispensabile che leggete e rispettiate queste istruzioni per l'uso, in particolare le istruzioni per la sicurezza in esse contenute. Conservate queste istruzioni per l'uso per poterle consultare anche in seguito. Ci auguriamo che anche in futuro daretè la vostra preferenza agli apparecchi e ai prodotti della LANDI.



Geeignet zum Sägen von Holz, Plastik, Metall und Keramik
Convient pour scier du bois, plastique, métal et céramique
Adatta a segare legno, plastica, metallo e ceramica



Nicht geeignet zum Sägen von Feuerholz oder Mauerwerk
Ne pas approprié pour scier du bois de cheminée ou maçonnerie
Non adatta per segare legna da ardere o opere murarie

Allgemeine Sicherheitshinweise für Elektrowerkzeuge Consignes générales de sécurité pour les outils électriques Avvertenze generali per la sicurezza degli elettrodomestici

WARNUNG! Lesen Sie alle Sicherheitshinweise und Anweisungen. Versäumnisse bei der Einhaltung der Sicherheitshinweise und Anweisungen können elektrischen Schlag, Brand und/oder schwere Verletzungen verursachen. **Bewahren Sie alle Sicherheitshinweise und Anweisungen für die Zukunft auf.** Der in den Sicherheitshinweisen verwendete Begriff „Elektrowerkzeug“ bezieht sich auf netzbetriebene Elektrowerkzeuge (mit Netzkabel) und auf akkubetriebene Elektrowerkzeuge (ohne Netzkabel).

AVERTISSEMENT ! Lisez toutes les consignes de sécurité et les instructions. Les négligences dans le respect des consignes de sécurité et des instructions peuvent être à l'origine de décharges électriques, brûlures et/ou de blessures graves. **Veillez conserver l'ensemble des consignes de sécurité et des instructions pour toute consultation ultérieure.** Le terme « Outil électrique » utilisé dans les consignes de sécurité se rapporte aux outils électriques fonctionnant sur secteur (avec câble d'alimentation) et sur batterie (sans câble d'alimentation).

AVVERTIMENTO! Leggere tutte le avvertenze e le istruzioni per la sicurezza. Il mancato rispetto delle avvertenze per la sicurezza e delle istruzioni può causare scosse elettriche, incendi e/o lesioni gravi. **Conservare tutte le avvertenze per la sicurezza e le istruzioni per il futuro.** Il termine "elettrodomestico" utilizzato nelle avvertenze per la sicurezza si riferisce a utensili elettrici alimentati da rete (con cavo) e utensili elettrici alimentati a batteria (senza cavo).

Arbeitsplatzsicherheit Sécurité du poste de travail Sicurezza sul posto di lavoro

Halten Sie Ihren Arbeitsbereich sauber und gut beleuchtet. Unordnung oder unbeleuchtete Arbeitsbereiche können zu Unfällen führen.

Maintenez votre zone de travail propre et bien éclairée. Toute zone de travail en désordre ou mal éclairée peut entraîner des accidents.

Tenete la zona di lavoro pulita e ben illuminata. Il disordine e l'illuminazione insufficiente della zona di lavoro possono provocare incidenti.

Arbeiten Sie mit dem Elektrowerkzeug nicht in explosionsgefährdeter Umgebung, in der sich brennbare Flüssigkeiten, Gase oder Stäube befinden. Elektrowerkzeuge erzeugen Funken, die den Staub oder die Dämpfe entzünden können.

N'utilisez pas l'outil électrique dans un environnement à risque d'explosion dans lequel des liquides, du gaz ou poussières inflammables sont présents. Les outils électriques produisent des étincelles capables d'enflammer les poussières ou vapeurs.

Non lavorare con l'utensile elettrico in zone a rischio di esplosioni dove si trovino liquidi, gas o polveri infiammabili. Gli utensili elettrici producono scintille che possono causare l'incendio di polvere o vapori.

Halten Sie Kinder und andere Personen während der Benutzung des Elektrowerkzeugs fern. Bei Ablenkung können Sie die Kontrolle über das Gerät verlieren.

Maintenez les enfants et autres personnes à distance pendant l'utilisation de l'outil électrique. Une distraction peut vous faire perdre le contrôle de l'appareil.

Durante l'uso dell'utensile elettrico tenere lontani bambini ed altre persone. In caso di distrazione si può perdere il controllo sull'apparecchio.

Sicherheitshinweise Consignes de sécurité Istruzioni di sicurezza

Elektrische Sicherheit Sécurité électrique Sicurezza elettrica

Der Anschlussstecker des Elektrowerkzeugs muss in die Steckdose passen. Der Stecker darf in keiner Weise verändert werden. Verwenden Sie keine Adapterstecker gemeinsam mit schutzgeerdeten Elektrowerkzeugen. Unveränderte Stecker und passende Steckdosen verringern das Risiko eines elektrischen Schlages.

La fiche secteur de l'outil électrique doit être adaptée à la prise électrique. La fiche ne doit subir aucune modification, quelle qu'elle soit. N'utilisez aucune fiche d'adaptateur avec des outils électriques mis à la terre. Les fiches sans modification et les prises de courant correspondantes réduisent le risque de décharge électrique.

La spina di collegamento dell'utensile elettrico deve essere idonea alla presa di corrente. La spina non deve venire modificata in alcun modo. Non usare delle spine con adattatore insieme ad utensili elettrici protetti da un collegamento a terra. Spine non modificate e prese di corrente adatte riducono il rischio di scosse elettriche.

Vermeiden Sie Körperkontakt mit geerdeten Oberflächen wie von Rohren, Heizungen, Herden und Kühlschränken. Es besteht ein erhöhtes Risiko durch elektrischen Schlag, wenn Ihr Körper geerdet ist.

Évitez tout contact avec des surfaces mises à la terre telles celles de conduits, de chauffages, de cuisinières et de réfrigérateurs. Le risque d'une décharge électrique augmente lorsque vous êtes en contact avec un appareil mis à la terre ce qui relie aussi votre corps à la terre.

Evitare il contatto del corpo con superfici collegate a terra come quelle di tubi, radiatori, fornelli e frigoriferi. Sussiste l'elevato rischio di scosse elettriche se il corpo dell'utilizzatore è a terra.

Halten Sie Elektrowerkzeuge von Regen oder Nässe fern. Das Eindringen von Wasser in ein Elektrowerkzeug erhöht das Risiko eines elektrischen Schlages.

Maintenez les outils électriques à l'abri de toute pluie ou humidité. La pénétration de l'eau dans un outil électrique augmente le risque de décharge électrique.

Tenere lontano gli utensili elettrici da pioggia o umidità. La penetrazione di acqua in un utensile elettrico aumenta il rischio di una scossa elettrica.

Zweckentfremden Sie das Kabel nicht, um das Elektrowerkzeug zu tragen, aufzuhängen oder um den Stecker aus der Steckdose zu ziehen. Halten Sie das Kabel fern von Hitze, Öl, scharfen Kanten oder sich bewegenden Geräteteilen. Beschädigte oder verwickelte Kabel erhöhen das Risiko eines elektrischen Schlages.

N'utilisez pas le câble à d'autres fins, par exemple pour porter l'outil électrique, le suspendre ou pour retirer la fiche de la prise de courant. Tenez le câble à l'écart de la chaleur, de l'huile, des arêtes vives ou des parties mobiles de l'appareil. Les câbles endommagés ou emmêlés augmentent le risque de décharge électrique.

Non usare il cavo per scopi diversi da quelli a cui è destinato, per trasportare l'utensile elettrico, per appenderlo o per estrarre la spina dalla presa di corrente. Tenere il cavo lontano da calore, olio, spigoli vivi o parti dell'apparecchio che si muovono. I cavi danneggiati o aggrovigliati aumentano il rischio di una scossa elettrica.

Sicherheitshinweise
Consignes de sécurité
Istruzioni di sicurezza

Wenn Sie mit einem Elektrowerkzeug im Freien arbeiten, verwenden Sie nur Verlängerungskabel, die auch für den Aussenbereich geeignet sind. Die Anwendung eines für den Aussenbereich geeigneten Verlängerungskabels verringert das Risiko eines elektrischen Schlags.

Si vous travaillez avec des outils électriques à l'air libre, utilisez exclusivement des rallonges électriques également homologués pour l'utilisation extérieure. L'utilisation d'une rallonge électrique adéquate pour l'emploi à l'extérieur diminue le risque d'une décharge électrique.

Se lavorate con un utensile elettrico all'aperto usate soltanto dei cavi di prolunga omologati per le zone esterne. L'uso di un cavo di prolunga adatto per la zona esterna diminuisce il rischio di una scossa elettrica.

Wenn der Betrieb des Elektrowerkzeugs in feuchter Umgebung nicht vermeidbar ist, verwenden Sie einen Fehlerstromschutzschalter. Der Einsatz eines Fehlerstromschutzschalters vermindert das Risiko eines elektrischen Schlags.

S'il est impossible d'éviter que l'outil électrique fonctionne dans un environnement humide, utilisez alors un disjoncteur différentiel. L'emploi d'un disjoncteur différentiel minimise le risque d'une décharge électrique.

Se non è possibile evitare l'impiego dell'utensile elettrico in ambienti umidi, utilizzare un interruttore differenziale. L'impiego di un interruttore differenziale riduce il pericolo di una scossa elettrica.

Sicherheit von Personen
Sécurité des personnes
Sicurezza delle persone

Seien Sie aufmerksam, achten Sie darauf, was Sie tun, und gehen Sie mit Vernunft an die Arbeit mit einem Elektrowerkzeug. Benutzen Sie kein Elektrowerkzeug, wenn Sie müde sind oder unter dem Einfluss von Drogen, Alkohol oder Medikamenten stehen. Ein Moment der Unachtsamkeit beim Gebrauch des Elektrowerkzeugs kann zu ernsthaften Verletzungen führen. Soyez prudent, faites attention à ce que vous faites et maniez l'outil électrique de façon raisonnable. N'utilisez pas d'outil électrique si vous êtes fatigué, ou si vous êtes sous influence de drogues, d'alcool ou de médicaments. Tout instant d'inattention lors l'utilisation de cet outil électrique peut entraîner des blessures graves.

Quando di utilizza un utensile elettrico, prestare la massima attenzione, concentrarsi su ciò che si sta facendo e usare il buon senso. Non usare l'utensile elettrico se si è stanchi o sotto l'influsso di sostanze stupefacenti, alcol o medicinali. Un attimo di disattenzione durante l'uso dell'utensile elettrico può causare gravi lesioni.

Tragen Sie persönliche Schutzausrüstung und immer eine Schutzbrille. Das Tragen persönlicher Schutzausrüstung, wie Staubmaske, rutschfeste Sicherheitsschuhe, Schutzhelm oder Gehörschutz, je nach Art und Einsatz des Elektrowerkzeugs, verringert das Risiko von Verletzungen.

Portez un équipement de protection personnel et toujours des lunettes de protection. Le port d'équipement de protection personnel, comme un masque anti-poussière, des chaussures de sécurité antidérapantes, un casque de protection ou une protection auditive, selon le type et l'utilisation de l'outil électrique, réduit le risque de blessures.

Sicherheitshinweise
Consignes de sécurité
Istruzioni di sicurezza

Indossare i dispositivi individuali di protezione e sempre degli occhiali protettivi. Indossare dispositivi di protezione individuale, come una mascherina protettiva antipolvere, scarpe di sicurezza antiscivolo, un casco di protezione o una protezione per l'udito, a seconda del tipo e impiego dell'utensile elettrico, riduce il rischio di lesioni.

Vermeiden Sie eine unbeabsichtigte Inbetriebnahme. Vergewissern Sie sich, dass das Elektrowerkzeug ausgeschaltet ist, bevor Sie es an die Stromversorgung und/oder den Akku anschliessen, es aufnehmen oder tragen. Wenn Sie beim Tragen des Elektrowerkzeugs den Finger am Schalter haben oder das Gerät eingeschaltet an die Stromversorgung anschliessen, kann dies zu Unfällen führen.

Évitez toute mise en service involontaire. Assurez-vous que l'outil électrique est éteint avant de le brancher sur l'alimentation électrique et/ou un accu, avant de le reprendre ou de le porter. Le fait de porter l'outil électrique en gardant le doigt sur l'interrupteur ou de brancher l'appareil au réseau électrique quand il est en position Marche peut provoquer des accidents. Éviter une messa in funzione involontaria. Accertarsi che l'utensile elettrico sia disinserito prima di collegarlo all'alimentazione di corrente e/o alla batteria ricaricabile, di sollevarlo o spostarlo. Se durante il trasporto dell'utensile elettrico si ha il dito sull'interruttore o se si collega l'apparecchio acceso all'alimentazione di corrente, ciò può provocare degli incidenti.

Entfernen Sie Einstellwerkzeuge oder Schraubenschlüssel, bevor Sie das Elektrowerkzeug einschalten. Ein Werkzeug oder Schlüssel, der sich in einem drehenden Geräteteil befindet, kann zu Verletzungen führen.

Enlevez les outils de réglage ou les clés avant de mettre l'outil électrique en marche. Tout outil ou toute clé oublié(e) dans une partie mobile de l'appareil peut entraîner des blessures.

Rimuovere qualsiasi chiave di regolazione o chiave per viti prima di accendere l'utensile elettrico. Un attrezzo o una chiave all'interno di una parte in rotazione dell'apparecchio può provocare lesioni.

Vermeiden Sie eine abnormale Körperhaltung. Sorgen Sie für einen sicheren Stand und halten Sie jederzeit das Gleichgewicht. Dadurch können Sie das Elektrowerkzeug in unerwarteten Situationen besser kontrollieren.

Évitez toute posture anormale. Adoptez une position stable et restez en équilibre en permanence. Ainsi, vous pouvez mieux contrôler l'outil électrique dans des situations inattendues.

Evitare di tenere una posizione del corpo anomala. Assicurarsi di avere una posizione stabile e mantenere l'equilibrio in qualsiasi momento. In questo modo, è possibile controllare meglio l'utensile elettrico in situazioni impreviste.

Tragen Sie geeignete Kleidung. Tragen Sie keine weite Kleidung oder Schmuck. Halten Sie Haare, Kleidung und Handschuhe fern von sich bewegenden Teilen. Lockere Kleidung, Schmuck oder lange Haare können von sich bewegenden Teilen erfasst werden.

Portez des vêtements appropriés. Ne portez ni vêtement ample ni bijou. Gardez les cheveux, vêtements et gants à distance des pièces en mouvement. Les parties mobiles peuvent happer les vêtements amples, les bijoux ou les cheveux longs.

Sicherheitshinweise
Consignes de sécurité
Istruzioni di sicurezza

Indossare indumenti adatti. Non indossare abiti larghi o gioielli. Tenete capelli, indumenti e guanti lontano da parti in movimento. Indumenti ampi, gioielli o capelli lunghi possono rimanere impigliati nelle parti in movimento.

Wenn Staubabsaug- oder Auffangeinrichtungen montiert werden können, vergewissern Sie sich, dass diese angeschlossen sind und richtig verwendet werden. Verwendung einer Staubabsaugung kann Gefährdungen durch Staub verringern.

Si vous pouvez monter des dispositifs d'aspiration et de collecte de la poussière, assurez-vous qu'ils sont bien raccordés et correctement employés. L'utilisation d'un dispositif d'aspiration de poussière peut réduire les risques provoqués par la poussière.

Se è possibile montare dei dispositivi di aspirazione o raccolta della polvere, assicurarsi che siano collegati e usati in modo corretto. L'utilizzo di un aspiratore può ridurre i pericoli derivanti dalla polvere.

Verwendung und Behandlung des Elektrowerkzeugs

Utilisation et maniement de l'outil électrique

Utilizzo e trattamento dell'utensile elettrico

Überlasten Sie das Gerät nicht. Verwenden Sie für Ihre Arbeit das dafür bestimmte Elektrowerkzeug. Mit dem passenden Elektrowerkzeug arbeiten Sie besser und sicherer im angegebenen Leistungsbereich.

Ne surchargez pas l'appareil. Utilisez l'outil électrique adéquat pour votre travail. Vous travaillerez mieux et plus sûrement dans la plage de performance donnée si vous utilisez les outils électriques convenables.

Non esporre l'apparecchio a sollecitazioni troppo elevate. Utilizzare per i lavori da eseguire sempre l'apposito utensile elettrico. Con l'utensile elettrico giusto si lavora meglio e in modo sicuro alla potenza indicata.

Benutzen Sie kein Elektrowerkzeug, dessen Schalter defekt ist. Ein Elektrowerkzeug, das sich nicht mehr ein- oder ausschalten lässt, ist gefährlich und muss repariert werden.

N'utilisez pas d'outil électrique dont l'interrupteur est défectueux. Tout outil électrique qu'il n'est plus possible de mettre en ou hors circuit est dangereux; il faut le faire réparer.

Non utilizzare un utensile elettrico il cui interruttore è difettoso. Un utensile elettrico che non si lascia più accendere o spegnere, è pericoloso e va riparato.

Ziehen Sie den Stecker aus der Steckdose und/oder entfernen Sie den Akku, bevor Sie Geräteeinstellungen vornehmen, Zubehörteile wechseln oder das Gerät weglegen. Diese Vorsichtsmaßnahme verhindert den unbeabsichtigten Start des Elektrowerkzeugs.

Sicherheitshinweise
Consignes de sécurité
Istruzioni di sicurezza

Retirez la fiche de la prise de courant et/ou enlevez l'accu avant d'effectuer des réglages sur l'appareil, de changer des accessoires ou de déposer l'appareil. Cette mesure de précaution empêche le démarrage involontaire de l'outil électrique.

Estrarre la spina dalla presa di corrente e/o rimuovere la batteria ricaricabile prima di effettuare qualsiasi regolazione, sostituzione di accessori o stoccaggio dell'apparecchio. Tale precauzione evita la partenza involontaria dell'utensile elettrico.

Bewahren Sie unbenutzte Elektrowerkzeuge ausserhalb der Reichweite von Kindern auf. Lassen Sie Personen das Gerät nicht benutzen, die mit diesem nicht vertraut sind oder diese Anweisungen nicht gelesen haben. Elektrowerkzeuge sind gefährlich, wenn Sie von unerfahrenen Personen benutzt werden.

Conservez les outils électriques non utilisés hors de portée des enfants. Ne laissez pas utiliser l'appareil par des personnes qui n'en sont pas familières ou qui n'ont pas lu ces consignes. Les outils électriques sont dangereux lorsqu'ils sont utilisés par des personnes inexpérimentées.

Riporre utensili elettrici inutilizzati al di fuori della portata di bambini. Non fare utilizzare l'apparecchio a persone che non conoscono l'apparecchio o non hanno letto le presenti istruzioni. Se utilizzati da persone inesperte, gli utensili elettrici rappresentano un pericolo.

Pflegen Sie Elektrowerkzeuge mit Sorgfalt. Kontrollieren Sie, ob bewegliche Teile einwandfrei funktionieren und nicht klemmen, ob Teile gebrochen oder so beschädigt sind, dass die Funktion des Elektrowerkzeugs beeinträchtigt ist. Lassen Sie beschädigte Teile vor dem Einsatz des Gerätes reparieren. Viele Unfälle haben ihre Ursache in schlecht gewarteten Elektrowerkzeugen.

Entretenez vos outils électriques avec soin. Contrôlez si les parties mobiles fonctionnent parfaitement et si elles ne coincent pas, si des pièces ne sont pas cassées ou endommagées de manière à altérer le fonctionnement de l'outil électrique. Faites réparer les pièces endommagées avant d'utiliser l'appareil. Bien des accidents ont pour origine une mauvaise maintenance des outils électriques.

Trattare i propri utensili elettrici con cura. Verificare che le parti mobili funzionino perfettamente e che non si incastrino, che le parti non siano rotte o danneggiate, che la funzione dell'utensile elettrico non sia compromessa. Far riparare le parti danneggiate prima di utilizzare l'apparecchio. Molti incidenti sono causati da utensili elettrici mal mantenuti.

Halten Sie Schneidwerkzeuge scharf und sauber. Sorgfältig gepflegte Schneidwerkzeuge mit scharfen Schneidkanten verklemmen sich weniger und sind leichter zu führen.

Gardez vos outils de coupe propres et aiguisés. Un outil de coupe soigneusement entretenu dont les arêtes de coupe sont vives coincide moins souvent et est plus facile à guider.

Mantenere gli strumenti da taglio affilati e puliti. Gli strumenti da taglio tenuti con cura e con denti affilati si incastrano meno facilmente e sono più facili da guidare.

Sicherheitshinweise Consignes de sécurité Istruzioni di sicurezza

Verwenden Sie Elektrowerkzeug, Zubehör, Ersatzwerkzeuge usw. entsprechend diesen Anweisungen. Berücksichtigen Sie dabei die Arbeitsbedingungen und die auszuführende Tätigkeit. Der Gebrauch von Elektrowerkzeugen für andere als die vorgesehenen Anwendungen kann zu gefährlichen Situationen führen.

Utilisez l'outil électrique, les accessoires, les outils insérables, etc. conformément aux instructions. Prenez en considération, pour cela, les conditions de travail et les travaux à réaliser. L'utilisation d'outils électriques dans un autre but que celui prévu peut entraîner des situations dangereuses.

Utilizzare utensili elettrici, accessori, utensili ecc. solo in conformità alle presenti istruzioni. Tenere presenti le condizioni di lavoro e l'attività da svolgere. L'uso di utensili elettrici per scopi diversi da quelli previsti potrebbe portare a situazioni di pericolo.

Service Service Assistenza

Lassen Sie Ihr Elektrowerkzeug nur von qualifiziertem Fachpersonal und nur mit Original-Ersatzteilen reparieren. Damit wird sichergestellt, dass die Sicherheit des Elektrowerkzeugs erhalten bleibt.

Ne faites réparer vos outils électriques que par du personnel professionnel qualifié et avec des pièces détachées d'origine. Cela permet de conserver la sécurité de l'outil électrique.

Far riparare il proprio utensile elettrico solo da personale qualificato e solo utilizzando pezzi di ricambio originali. Ciò garantisce che la sicurezza dell'utensile elettrico rimanga inalterata.

Personen ab 18 Jahren mit eingeschränkten physischen, sensorischen oder geistigen Fähigkeiten, mangelnder Erfahrung und Kenntnisse dürfen das Gerät nur gebrauchen oder Reinigungs- und Wartungsarbeiten durchführen, wenn sie von einer für ihre Sicherheit zuständigen Person beaufsichtigt werden oder ihnen der sichere Gebrauch des Gerätes gezeigt wurde und sie die damit verbundenen Gefahren verstanden haben.

Les personnes âgées de plus de 18 ans à capacité physique, sensorielle ou mentale réduite ou manquant d'expérience ou de connaissance ne doivent utiliser cet appareil ou réaliser des travaux de nettoyage ou d'entretien que sous la surveillance d'une personne responsable de leur sécurité ou après avoir reçu au préalable des instructions relatives à l'utilisation sûre de l'appareil et après avoir compris les risques y associés.

Le persone a partire da 18 anni che non conoscono o non hanno esperienza delle modalità di funzionamento dell'apparecchio, così come i soggetti affetti da infermità fisiche o mentali possono utilizzare l'apparecchio o eseguire le operazioni di pulizia e manutenzione, a condizione che siano sorvegliati da una persona responsabile per la sicurezza o che venga mostrato loro il sicuro utilizzo dell'apparecchio e che abbiano compreso i pericoli derivanti.

Kinder dürfen nicht mit dem Gerät spielen. Gerät von Kindern fernhalten. Personen unter 18 Jahren dürfen das Gerät nicht bedienen.

Il est interdit aux enfants de jouer avec l'appareil. Tenir l'appareil hors de la portée des enfants. L'usage de l'appareil est interdit aux personnes âgées de moins de 18 ans.

I bambini non possono giocare con l'apparecchio. Tenere l'apparecchio lontano dalla portata dei bambini. Non è consentito affidare il comando della macchina a persone di età inferiore ai 18 anni.

Sicherheitshinweise Consignes de sécurité Istruzioni di sicurezza

Verpackungsmaterial (z.B. Folienbeutel) gehört nicht in Kinderhände.

Ne pas laisser le matériel d'emballage (tel que les sachets en plastiques) entre les mains des enfants. Materiale d'imballaggio (per esempio buste di plastica) devono stare lontano dai bambini.

Gerät/Zubehör/Netzkabel/Verlängerungskabel regelmässig auf Schadstellen überprüfen. Beschädigte Geräte (inkl. Netzkabel) nie in Betrieb nehmen – vom Hersteller, dessen Servicestelle oder qualifizierten Fachleuten reparieren/ersetzen lassen. Gerät nie selber öffnen – Verletzungsgefahr!

Contrôler régulièrement si l'appareil/les accessoires/le cordon/la rallonge est défectueux. Ne jamais mettre en service les appareils endommagés (y compris cordons électriques) – les faire réparer/remplacer par le fabricant, son service après-vente ou par des spécialistes qualifiés. Ne jamais ouvrir l'appareil soi-même – danger de blessure!

Controllare regolarmente se l'apparecchio/gli accessori/il cavo/la prolunga sono difettosi. Non mettere in funzione apparecchi danneggiati (compreso il cavo) – far riparare/sostituire dal produttore, dal suo servizio assistenza o da tecnici qualificati. Non aprire da soli l'apparecchio – pericolo di lesione!

Gerät ist nicht für die gewerbliche Nutzung bestimmt. L'appareil n'a pas été construite pour être utilisé dans un environnement professionnel.

L'apparecchio non è idoneo per l'uso commerciale.

Achtung: Gerät nicht in der Nähe von leicht entzündlichen Flüssigkeiten/Gasen oder Staub betreiben – Explosionsgefahr!

Attention: Ne jamais faire fonctionner la tondeuse à proximité de liquides/gaz facilement inflammables ou de poussière – danger d'explosion!

Attenzione: non utilizzare l'apparecchio in prossimità di liquidi/gas o polveri facilmente infiammabili – pericolo di esplosione!

Nur originale, von LANDI genehmigtes Zubehör verwenden.

N'utiliser que les accessoires d'origine homologués par LANDI.

Utilizzare solo accessori originali, approvati dalla LANDI.

Vorhandene Sicherheitselemente nie verändern/deaktivieren.

Ne jamais modifier/désactiver les éléments de sécurité.

Non modificare/disattivare per nessun motivo gli elementi di sicurezza presenti.

Wird das Gerät zweckentfremdet, falsch bedient oder nicht fachgerecht repariert, kann keine Haftung für auftretende Schäden übernommen werden. In diesem Fall entfällt der Garantieanspruch. Au cas où l'appareil est désaffecté, manié ou réparé d'une manière incorrecte, nous déclinons la responsabilité de dommages éventuels. Dans ce cas, le droit de garantie s'annule.

Nel caso in cui l'apparecchio venga usato a scopi originalmente non previsti, usato o riparato in modo improprio, non è possibile assumere alcuna responsabilità per eventuali danni. In questo caso decade la rivendicazione di garanzia.

Gerät nicht Regen und Feuchtigkeit aussetzen. Es darf kein Wasser ins Geräteinnere gelangen! Gerät nie mit feuchten Händen anfassen.

Ne pas exposer l'appareil à la pluie ou à l'humidité. L'eau ne doit pas pénétrer à l'intérieur de l'appareil! Ne touchez jamais l'appareil avec les mains mouillées.

Non esporre la macchina alla pioggia e all'umidità. Evitare infiltrazioni di acqua all'interno dell'apparecchio! L'apparecchio non deve mai essere maneggiato con le mani bagnate.

Öffentliche Vorschriften für Ruhezeiten einhalten. Respecter les prescriptions publiques relatives aux périodes de repos.

Rispettare le direttive pubbliche relative alle ore di silenzio.

Sicherheitshinweise Consignes de sécurité Istruzioni di sicurezza

Keine Gegenstände und/oder Finger in Geräteöffnungen stecken.

Ne pas introduire d'objets et/ou mettre les doigts dans les ouvertures de l'appareil.

Non inserire mai oggetti o dita nelle aperture dell'apparecchio.

Gerät nicht bei Müdigkeit, physischem Unwohlsein, unter Einfluss von Drogen/Alkohol/Medikamenten etc. betreiben.

Ne pas utiliser l'appareil si vous êtes fatigué, malade, sous influence de drogues/d'alcool/de médicaments etc.

Non usare l'apparecchio in caso di sonnolenza, malessere fisico o sotto l'effetto di sostanze stupefacenti/alcol/medicinali, ecc.

Körperkontakt mit geerdeten Oberflächen (z.B. Rohre, Heizungen, Herde, Kühlschränke etc.) vermeiden.

Éviter tout contact du corps avec des surfaces mises à la terre (par ex. des tuyaux, des chauffages, des cuisinières, des réfrigérateurs, etc.).

Evitare il contatto del corpo con superfici collegate a massa (p.es tubi, radiatori, fornelli, frigoriferi ecc.).

Keine losen Schmuckstücke, Kleider etc. tragen, lange Haare zusammenbinden und mit Haarnetz schützen.

Ne portez pas de bijoux ni de vêtements etc. qui bougent, attachez les cheveux longs et protégez-les avec une résille.

Non indossare gioielli pendenti o indumenti ampi etc., legare i capelli e proteggerli con una retina.

Arbeitsbereich hindernisfrei halten. Gerät nur bei ausreichenden Lichtverhältnissen betreiben und vor Sonneneinstrahlung schützen.

Maintenez le plateau sans obstacles. N'utiliser l'appareil qu'avec une lumière ambiante suffisante.

Tenere la zona di lavoro priva di ostacoli. Utilizzare l'apparecchio solo in condizioni di luce sufficiente.



Gerät nie auf heiße Flächen legen oder in die Nähe von offenem Feuer bringen.

Ne jamais placer l'appareil sur une surface chaude ou le rapprocher d'une flamme ouverte.

Non appoggiare l'apparecchio su superfici calde o vicino a fiamme libere.



Unbefugte Personen und Tiere von Arbeitsbereich fern halten.

Tenez les personnes non autorisées et les animaux éloignées du plateau.

Tenere lontane dalla zona di lavoro le persone non autorizzate e gli animali.

Während dem Arbeiten abnormale Körperhaltungen vermeiden, für sicheren Stand sorgen und Sicherheitsabstand einhalten.

Pendant le travail, éviter des postures anormales, veiller à une position stable et respecter la distance de sécurité.

Durante il lavoro evitare temperature al di fuori della norma, assicurarsi di avere una posizione stabile e mantenere la distanza di sicurezza.

Gerät nur am isolierten Handgriff halten. Handgriffe müssen trocken und frei von Schmutz (Öl) sein.

Tenir l'appareil uniquement par la poignée isolée. Les poignées doivent être sèches et exemptes de saletés (huile).

Tenere l'apparecchio solo sull'impugnatura isolata. Le impugnature devono essere asciutte e prive di sporco (olio).

Körperteile von sich drehenden Teilen fernhalten. Tenir les parties du corps à l'écart des pièces en rotation.

Tenere le parti del corpo lontano dalle parti rotanti.

Luftansaug- und austrittsöffnung nie verstopfen/abdecken. Luftstrom nie behindern.

Ne jamais obstruer ou recouvrir l'orifice d'aspiration et de sortie d'air. Ne jamais empêcher le courant d'air.

Mai ostruire/coprire l'apertura per l'aspirazione e fuoriuscita dell'aria. Mai intralciare la corrente d'aria.

Sicherheitshinweise Consignes de sécurité Istruzioni di sicurezza

Während dem Arbeiten immer entsprechende Schutzkleidung tragen: isolierende, unbeschädigte Lederhandschuhe, robuste Stiefel mit rutschfesten Sohlen, Schutzbrille, Schutzhelm, Gehör-/Atemschutz und schnittfeste Kleidung.

Porter pendant le travail toujours les vêtements de protection appropriés: gants en cuir isolants et intacts, bottes robustes avec semelles antidérapantes, lunettes de protection, casque de protection, protection auditive et masque respiratoire et vêtements résistant aux coupures.

Durante il lavoro, indossare sempre l'apposito abbigliamento protettivo: guanti in pelle isolanti, stivali robusti con soles antiscivolo, intatti, occhiali protettivi, casco di protezione, protezione per le orecchie e respiratore e indumenti resistenti al taglio.

Sämtliche Personen, die sich im Arbeitsbereich befinden, müssen Schutzkleidung tragen.

Toutes les personnes se trouvant dans la zone de travail doivent porter des vêtements de protection.

Tutta le persone che si trovano nella zona di lavoro devono indossare abbigliamento protettivo.

In Innenräumen nur mit eingeschalteter Staubabsaugung arbeiten.

Dans les locaux intérieurs, n'utiliser l'appareil qu'avec l'aspiration des poussières activée.

Lavorare solo in ambienti interni con aspirazione della polvere inserita.

Bewegendes Sägeblatt zu keinem Zeitpunkt berühren und nie selbst abbremsen – Verletzungsgefahr!

Ne jamais toucher à la lame de scie en mouvement et ne ralentissez jamais vous-même la lame de scie – risque de blessures!

Evitare in qualsiasi momento il contatto con la lama in movimento e non frenare assolutamente la lama – pericolo di lesioni!

Nie mehrere Werkstücke auf einmal sägen.

Ne jamais scier plusieurs pièces à la fois.

Non segare più di un pezzo alla volta.

Dem Werkstück entsprechendes Sägeblatt verwenden. Nur unbeschädigte/einwandfreie Sägeblätter verwenden.

Utiliser une lame de scie appropriée à la pièce à travailler. Utiliser uniquement des lames de scie non endommagées et de qualité irréprochable.

Utilizzare la lama dentata adatta al pezzo. Utilizzare solo le lame circolari non danneggiate/perfette.

Werkstücke immer von Metallteilen befreien. Nie mit den Händen festhalten oder über die Beine halten. Zum Sägen immer mit der Klemmvorrichtung fixieren.

Enlever toujours toute pièce de métal se trouvant sur la pièce à travailler. Ne jamais tenir avec les mains ou au-dessus des jambes. Pour scier, fixer toujours au moyen du dispositif de serrage.

Togliere sempre le parti metalliche dal pezzo. Non tenerlo mai con le mani o sopra le gambe. Per segare fissarlo sempre con il dispositivo di serraggio.

Gerätevibrationen können (vor allem bei längerem Gebrauch) zu kalten, juckenden Händen führen – regelmässige Pausen einlegen.

Les vibrations de l'appareil peuvent entraîner des mains froides qui grattent (surtout dans le cas d'une utilisation prolongée) – faire régulièrement des pauses.

Le vibrazioni prodotte dall'apparecchio possono causare (soprattutto dopo un uso prolungato) freddo e prurito alle mani: fare pause regolarmente.

Schutzklasse II für erhöhte Gerätesicherheit.

Classe de protection II pour une sécurité supérieure. Classe di protezione II per elevata sicurezza dell'apparecchio.

Ausgeschaltetes Gerät immer gegen unbeabsichtigtes Einschalten sichern.

Lorsque l'appareil est éteint, toujours le protéger contre tout redémarrage involontaire.

Assicurare sempre l'apparecchio spento contro accensioni involontarie.

Sicherheitshinweise Consignes de sécurité Istruzioni di sicurezza

Achtung: Folgende Gefahren können auch bei normalem Gebrauch des Gerätes auftreten: Kontakt mit dem Sägeblatt, Rückschlag des Werkstücks, Zerstörung des Sägeblattes, verbunden mit wegfliegenden Splittern, Schäden am Gehör oder schädigende Staubentwicklung.

Attention: les dangers suivants peuvent apparaître même lors d'une utilisation normale de l'appareil: contact avec la lame de scie, recul soudain de la pièce à scier, destruction de la lame de scie entraînant des projections d'éclats, détérioration de l'ouïe ou dégagement de poussières nocives.

Attenzione: I seguenti pericoli possono subentrare anche durante il normale utilizzo della macchina: contatto con la lama dentata, ritorno del pezzo lavorato, distruzione della lama dentata in combinazione con schegge volanti, danni all'udito o sviluppo di polvere dannosa.

Gerät vor dem Verstauen abkühlen lassen.
Laisser refroidir l'appareil avant de le ranger.
Fare raffreddare l'apparecchio prima di riporlo.

Gerät trocken, staubfrei, frostgeschützt und für Kinder unerreichbar lagern.

Entreposer l'appareil au sec, à l'abri des poussières et du gel et hors de portée des enfants.
Immagazzinare l'apparecchio asciutto, senza polvere, a riparo dal gelo e non raggiungibile da bambini.

Bei nicht fachgerechter Verwendung das Akkus kann Flüssigkeit auslaufen – Körperkontakt mit dieser Flüssigkeit vermeiden. Bei Augenkontakt unbedingt Arzt konsultieren.

Une utilisation incorrecte de l'accu peut entraîner la fuite de liquides – éviter tout contact du corps avec ce liquide. En cas de contact avec les yeux, consulter impérativement un médecin.

In caso di uso scorretto, della batteria, può fuoriuscire del liquido – evitare il contatto con questo liquido. In caso di contatto con gli occhi consultare assolutamente un medico.

Achtung: Gerät immer ausschalten, Stillstand des Sägeblattes abwarten und den Akku entfernen für Transport, Wartung, Reparaturarbeiten, Reinigung, teilweisem oder vollständigem Anheben des Gerätes oder beim unbeaufsichtigten Stehenlassen des Geräts – Verletzungsgefahr!

Attention: Toujours arrêter l'appareil, attendre que la lame de scie soit complètement à l'arrêt et retirer l'accu pour le transport, l'entretien, la réparation le nettoyage, le soulèvement partiel ou complet de l'appareil ou si l'appareil est laissé sans surveillance – risque de blessures!

Attenzione: Spegner sempre l'apparecchio, attendere che la lama sia ferma e rimuovere la batteria per trasporto, le operazioni di manutenzione, riparazione, e pulizia, sollevamento parziale o completo dell'apparecchio o se l'apparecchio viene lasciato incustodito – pericolo di lesione!

Unbenutzen Akku nicht in der Nähe von Münzen, Schlüsseln, Nägeln, Schrauben oder anderen Metallobjekten aufbewahren.

Ne pas conserver l'accu non utilisé à proximité de pièces de monnaie, clés, clous, vis ou d'autres objets en métal.

Non conservare la batteria inutilizzata vicino a monete, chiavi, chiodi, viti o altri oggetti metallici.

Nur Ladestation Art. 72150 (optional) verwenden, um Akku zu laden. Entsprechende Sicherheitshinweise beachten.

Pour charger la batterie utiliser uniquement la station de charge Art. 72150 (optionnel). Respecter les consignes de sécurité correspondantes.

Per caricare la batteria utilizzare esclusivamente la stazione di carica Art. 72150 (opzionale). Osservare le relative avvertenze di sicurezza.

Sicherheitshinweise Consignes de sécurité Istruzioni di sicurezza

Akku-Sicherheitsschaltung Circuit de sécurité de l'accu Commutazione di sicurezza della batteria

Akku schaltet automatisch ab wenn: er zu heiss wird, er zu viel Strom hat, er fast leer ist.

L'accu s'arrête automatiquement s'il: est trop chaud, a trop de courant, est presque vide.

La batteria si spegne automaticamente se: diventa troppo calda, se c'è troppa corrente, se è quasi scarica.



Entsorgung/Umweltschutz
Elimination/Protection de l'environnement
Smaltimento/Tutela dell'ambiente

Dieses Gerät nie im Hausmüll entsorgen. Nur offizielle Sammelstellen in der Gemeinde erfragen und nutzen. Bei unkontrolliert entsorgten Geräten können Schadstoffe austreten und die Nahrungsmittelkette, Flora und Fauna vergiften. Ihre Verkaufsstelle ist zur Rücknahme alter Geräte verpflichtet.

Wir möchten Sie daher bitten, uns mit Ihrem aktiven Beitrag beim Umweltschutz zu unterstützen und dieses Gerät in Ihrer LANDI zurückzugeben. Die LANDI garantiert die fachgerechte Entsorgung gemäss den Richtlinien des BAFU.

Ne jamais mettre cet appareil au rebut avec des déchets ménagers. Utiliser uniquement des points de collecte officiels de la commune. Dans les appareils éliminés de manière non conforme, des polluants peuvent s'échapper et contaminer la chaîne alimentaire, la flore et la faune. Votre point de vente est obligé de reprendre les appareils usagés.

Pour contribuer activement à la protection de l'environnement, nous vous prions de déposer cet appareil auprès de votre LANDI qui assure l'élimination appropriée et conforme aux directives du DFE.

Non smaltire mai quest'apparecchio nei rifiuti domestici. Utilizzare solamente i punti di raccolta ufficiali del comune. Nel caso di apparecchi smaltiti in modo non conforme, potrebbero insorgere sostanze inquinanti che contaminano la catena alimentare, la flora e la fauna. Il vostro punto di vendita è obbligato a riprendere gli apparecchi usati.

Vi preghiamo di voler dare un contributo attivo alla tutela dell'ambiente riconsegnando questo utensile al vostro rivenditore LANDI. La società LANDI garantisce uno smaltimento corretto dell'utensile in conformità alle Direttive BAFU.

Technische Angaben
Caractéristiques techniques
Dati tecnici

Leerlaufdrehzahl
 Vitesse à vide
 Velocità a vuoto

0–2600 min⁻¹

Akkuspannung
 Voltage batterie
 Tensione batteria

18V

Gewicht
 Poids
 Peso

ca. 1,8 kg

Neigungswinkel
 Angle d'inclinaison
 Angolo di inclinazione

0°~45°

Schnittkapazität Holz/Metall
 Capacité de coupe dans le bois/métal
 Capacità di taglio nel legno/metallo

35 mm
3 mm

Schalleistungspegel LWA
 Niveau de puissance acoustique LWA
 Livello di potenza sonora LWA

99 dB(A)

Schalldruckpegel LpA
 Niveau de pression acoustique LpA
 Livello di pressione acustica LpA

88 dB(A)

Geräteübersicht
Description de l'appareil
Descrizione dell'apparecchio



Gebrauchen Utilisation Uso

1



Sägeblatt einsetzen → S. 22
 Introduisez la lame de scie → p. 22
 Inserimento della lama → p. 22



Vor Gebrauch Sicherheits-
hinweise lesen.
 Avant l'utilisation lire les
consignes de sécurité.
 Prima dell'uso leggere le
istruzioni per la sicurezza.

2



**Bei Bedarf: Neigungswinkel
einstellen**
 Si nécessaire: Régler
l'angle d'inclinaison
**Se necessario: Impostare
l'angolo di inclinazione**

3



Arbeitsschutz anziehen
 Porter une protection de travail
**Indossare protezione
antifortunistica**

4



Akku aufsetzen
 Mettre l'accu en place
Inserire la batteria



Akku-Kapazität prüfen.
 Vérifier la capacité de la batterie.
 Controllare la capacità della batteria.

Bei Bedarf: Anschlag anbringen

Si nécessaire: poser la butée

Se necessario: applicare il dispositivo di arresto

- ! Distanz < 5,5: Zuerst Sägeblatt entnehmen
 Distance < 5,5: retirer d'abord la lame de scie
- Distanza < 5,5: Per prima cosa togliere la sega

I Schrauben lösen
 Desserrer les vis
 Allentare le viti



II Anschlag einfahren und Abstand wählen
 Introduire la butée et choisir l'écart
 Ritirare il dispositivo di arresto scegliere
la distanza



III Schrauben festziehen
 Serrer les vis
 Stringere le viti



i Neigungswinkel einstellbar von:
 Plage de réglage de l'angle d'inclinaison:
 Angolo di inclinazione impostabile: **-45° – +45°**

I Schrauben lösen
 Desserrer les vis
 Allentare le viti



II Sicherung lösen
 Desserrer le dispositif de blocage
 Allentare la sicura



III Winkel einstellen
 Régler l'angle
 Impostare l'angolo



IV Sicherung fixieren
 Fixer le dispositif de blocage
 Fissare la sicura



V Schrauben festziehen
 Serrer les vis
 Stringere le viti



- ! Fussplatte immer korrekt fixieren.
 Toujours fixer correctement la plaque d'appui.
- Fissare la piastra d'appoggio sempre in modo corretto.

i Schutzbrille
 Lunettes de protection
 Occhiali protettivi

i Gehörschutz
 Protection auditive
 Protezione per le orecchie

i Atemschutz
 Masque respiratoire
 Respiratore

i Schnittharte Handschuhe
 Gants résistant aux coupures
 Guanti resistenti al taglio

i Robuste Schuhe
 Chaussures robustes
 Calzature antifortunistiche

i Schnittharte Kleidung
 Vêtements résistant aux coupures
 Indumenti resistenti al taglio

5



**Sägen
Scier
Segare**

i Akku laden: siehe An-
 leitung Ladestation
 Art. 72150.

Charger la batterie:
 voir le manual de la station
 de charge Art. 72150.

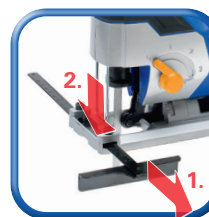
Caricare la batteria:
 vedere i istruzioni della stazione
 di carica Art. 72150.

8



Gerät reinigen → S. 22
 Nettoyer l'appareil → p. 22
 Pulire l'apparecchio → p. 22

7



Anschlag und Sägeblatt entfernen
 Retirer la butée et la lame de scie
 Togliere il dispositivo di arresto
 e la lama

6



Akku entfernen
 Retirer l'accu
 Togliere la batteria

5.1

Korrekte Anwendung Utilisation correcte Usu corretto

- ! Vor dem Arbeiten Werkstück geeignet sichern. Hande nicht in die Nahе des Sageblattes halten.
- Stabiliser la pie de maniere appropriee avant de travailler. Ne tenez pas vos mains  proximite de la lame de scie. Assicurare opportunamente il pezzo prima di lavorare. Tenere le mani lontano dalla lama.



I Oszillation anpassen Ajuster l'oscillation Adeguare l'oscillazione



II Gerat einschalten Mettre l'appareil en marche Accendere l'apparecchio



- ! Ein-/Ausschalter und Einschaltsperrе gleichzeitig drucken, dann Einschaltsperrе wieder loslassen. Drehgeschwindigkeit steuern durch mehr oder weniger Druck auf den Ein-/Ausschalter.
- Appuyer simultanement sur le commutateur marche/arret et sur verrouillage de mise en marche, ensuite relacher le verrouillage de mise en marche. Regler la vitesse de rotation en exerant une pression plus ou moins forte sur le commutateur marche/arret. Premere contemporaneamente l'interruttore ON/ OFF e il blocco di accensione, poi rilasciare il blocco di accensione. Regolare la velocita esercitando piu o meno pressione sull'interruttore ON/OFF.

III Sagen Scier Segare

- ! Gerat nur eingeschaltet gegen das Werkstuck fuhren. Nie mehrere Werkstucke auf einmal sagen.
- Guider l'appareil contre la pie uniquement lorsqu'il est allume. Ne jamais scier plusieurs pieces  la fois. Portare l'apparecchio contro il pezzo da lavorare solo quando  collegato. Non segare piu di un pezzo alla volta.

IV Gerat ausschalten Arreter l'appareil Spegnere l'apparecchio



- ! Kompletten Stillstand des Sageblattes abwarten!
Attendre que la lame de scie soit completement  arret!
- Attendere fino a che la lama non  completamente ferma!
- ! Gerat nach dem Gebrauch vollstandig abkuhlen lassen!
Laisser entierement refroidir l'appareil apres l'utilisation!
- Far raffreddare l'attrezzo completamente dopo l'utilizzo!

Empfehlungen Recommandations Raccomandazioni

harte Materialien Materiaux rigides Materiali duri

z. B. Stahl, Keramik
par ex. l'acier, la ceramique
p.es. acciaio, ceramica

0

mittelharte Materialien Materiaux de rigidite moyenne Materiali semiduri

z. B. Plastik, Aluminium
par ex. le plastique, l'aluminium
p.es. plastica, alluminio

1-2

weiche Materialien Materiaux souples Materiali morbidi

z. B. Holz
par ex. le bois
p.es. legno

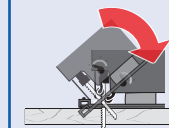
3

Trennschnitt Coupe grossiere Taglio di separazione



- ! Fussplatte muss sicher auf dem Werkstuck aufliegen.
La plaque d'appui doit tre posee de faon stable
- sur la pie. La piastra d'appoggio deve poggiare in modo sicuro sul pezzo da lavorare.

Tauchsagen Sciage plongeant Seghe ad affondamento



- ! Ohne Neigungswinkel sagen. Nur kurze Sageblatter verwenden.
- Scier sans angle d'inclinaison. Utiliser uniquement des lames de scie courtes. Segare senza angolo di inclinazione. Utilizzare solo lame corte.
- ! Nur fur weiche Materialien (z. B. Holz) geeignet
Sciage adapte uniquement aux materiaux souples (par ex. le bois)
- Idonea solo per materiali morbidi (p.es. legno)

- Staub von diversen Materialien kann zu allergischen Reaktionen, Atemwegserkrankungen und/oder sogar Krebs fuhren. Empfehlung: Nutzung der Absaugvorrichtung, gute Beluftung und Tragen des Arbeitsschutzes. Les poussieres de divers materiaux sont susceptibles de provoquer des reactions allergiques, des maladies des voies respiratoires et/ou meme le cancer. Recommandation: utiliser un dispositif d'aspiration, assurer une bonne aeration et porter les differentes protections de travail. Le polveri dei diversi materiali possono provocare reazioni allergiche, malattie delle vie respiratorie e/o addirittura tumore. Raccomandazione: uso del dispositivo di aspirazione, buona aerazione, indossare protezioni da lavoro.
- **Achtung:** Folgende Gefahren konnen auch bei normalem Gebrauch des Gerates auftreten: Kontakt mit dem Sageblatt, Ruckschlag des Werkstucks, Zerstorung des Sageblattes verbunden mit wegfliegenden Splittern, Schaden an Augen und am Gehor sowie schadigende Staubentwicklung. **Attention:** Les risques suivants peuvent survenir meme en cas d'une utilisation normale de l'appareil: Contact avec la lame de scie, recul de la pie  travailler, destruction de la lame de scie entraînant la projection de particules, blessures aux yeux et aux auditives et degagement de poussieres nuisibles. **Attenzione:** i seguenti pericoli possono presentarsi anche in caso di uso regolare dell'apparecchio: contatto con la lama, contraccolpo del pezzo, distruzione della lama connesso a schegge in movimento, lesioni agli occhi e agli orecchie e formazione di polveri nocive.

Sägeblatt einsetzen Introduisez la lame de scie Inserimento della lama

- ! Nur sauberes, scharfes Sägeblatt verwenden.
Utiliser uniquement une lame de scie propre et aiguisée.
- Utilizzare solo lame intatte e affilate.



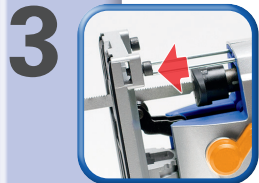
Sägeblatt entlasten
Détendre la lame de scie
Ridurre il carico della lama



Sägeblatt bis zum Anschlag einschieben
Introduire la lame de scie jusqu'à la butée
Inserire la lama fino all'arresto



- ! Sägeblattlänge nicht länger als für den vorgesehenen Schnitt nötig wählen.
● Ne pas sélectionner une longueur de lame plus importante que nécessaire pour la coupe prévue.
Selezionare la lunghezza della sega non più lunga necessariamente del taglio previsto.



Sägeblattentlastung loslassen
Lâcher la détente de la lame de scie
Rilasciare la riduzione del carico della lama

- ! Festen Sitz des Sägeblattes prüfen!
Vérifier la stabilité de la lame de scie!
● Assicurare che la sede della lama sia ferma!

Reinigung Nettoyage Pulizia

- ! Zuerst Akku entfernen.
Retirer d'abord l'accu.
- Togliere innanzitutto la batteria.



Gerät feucht abwischen
Nettoyez l'appareil avec un chiffon humide
Pulire l'apparecchio con un panno umido

- ! Keine scheuernden Reinigungsmittel verwenden!
Ne pas utiliser de produits de nettoyage abrasifs!
● Evitare l'uso di detergenti abrasivi!



Lüftungsschlitze mit Pinsel reinigen
Nettoyer les fentes de ventilation au moyen d'un pinceau
Pulire le fessure di aerazione con un pennello



Führungsrolle ölen
Regraisser le rouleau de guidage
Oliare il rullo guida



Fehlermatrix Récapitulatif des anomalies Anomalia possibili

Gerät funktioniert nicht

- Akku leer? Akku-Kapazität prüfen.
Akku laden: siehe Anleitung Ladestation Art. 72150.
- Gerät defekt? Servicestelle kontaktieren.

L'appareil ne fonctionne pas

- La batterie est-elle vide? Vérifier la capacité de la batterie.
Charger la batterie: voir le manuel de la station de charge Art. 72150.
- Appareil défectueux? Contacter le service après-vente.

L'apparecchio non funziona

- Batteria scarica? Controllare la capacità della batteria.
Caricare la batteria: vedere i istruzioni della stazione di carica Art.72150.
- Apparecchio difettoso? Contattare il punto di assistenza.

Akkuladung nicht möglich

- Kontakte verschmutzt?
- Ladegerät korrekt eingesteckt?
- Akku defekt?

Impossible de charger la batterie

- Spina a fusibile inserita correttamente?
- Chargeur correctement introduit?
- Batterie défectueuse?

Impossibile caricare la batteria

- Contatti sporchi?
- Caricatore inserito correttamente?
- Batteria difettosa?

Unsaubere Schnittkante

- Sägeblatt stumpf oder defekt?
- Werkstück nicht fixiert?

Bord de coupe pas net

- La lame de scie est-elle émoussée ou défectueuse?
- La pièce est-elle fixée correctement?

Bordo del taglio sfalsato

- Lama dentata smussata o difettosa?
- Pezzo da lavorare non fissato?

Sägeblatt im Werkstück verkeilt La lame de scie est coincée dans la pièce à usiner Lama incastrata nel pezzo da lavorare

Gerät ausschalten, Sägeschnitt mit Keil aufstämmen, Sägeblatt befreien.
Éteignez l'appareil, appuyez l'entaille avec une cale et libérez la lame de scie.

Spegnere l'apparecchio, allargare il taglio facendo leva con un cuneo, liberare la lama.

Sicherung Neigungswinkel kann nicht fixiert werden

Schraube unten an Fussplatte etwas lockern, um Sicherung korrekt zu fixieren. Schraube wieder festziehen, so dass Fussplatte kein Spiel hat.

Impossible de fixer le dispositif de blocage de l'angle d'inclinaison

Desserer légèrement la vis sous la plaque d'appui afin de fixer correctement le dispositif de blocage. Resserrer la vis pour que la plaque d'appui ne joue plus.

Non è possibile fissare la sicura per angolo di inclinazione

Allentare leggermente la vite in basso nella piastra d'appoggio per fissare correttamente la sicura. Stringere nuovamente la vite in modo tale che la piastra d'appoggio non abbia alcun gioco.



5 Jahre Garantie

5 ans garantie

5 anni garanzia

Die Garantie beginnt mit dem Kauf eines Artikels und endet entsprechend dem Datums-Andruck auf dem Kassenbeleg nach 5 Jahren. Dieser Garantianspruch wird auch dann beibehalten, wenn ein Gerät in diesem Zeitraum durch ein Neues ersetzt wurde. Ausgenommen Verschleissteile.

La garantie prend effet le jour de l'achat d'un article et expire 5 ans après la date imprimée sur le ticket de caisse. Si un appareil est remplacé par un neuf durant ce délai, vous conservez votre droit de garantie. Les pièces d'usure ne sont pas couvertes par la garantie.

La garanzia decorre dall'acquisto di un articolo e decade dopo 5 anni dalla data stampata sullo scontrino. Il diritto alla garanzia viene mantenuto anche se, in questo stesso periodo, un apparecchio è stato sostituito con uno nuovo. Ecetto le parti usurate.

CE Weitere Angaben zur Vervollständigung der EG-Konformitätserklärung Informations complémentaires pour remplir la Déclaration CE de conformité Ulteriori informazioni sul completamento della Dichiarazione CE di conformità

In Übereinstimmung mit den Europäischen Richtlinien für Sicherheit, EMV und der Niederspannungsrichtlinie.
Conforme aux Directives européennes en matière de sécurité, de CEM et de la Directive de basse tension.
In conformità alle Direttive Europee per la Sicurezza, EMC e la Direttiva Bassa tensione.

Berücksichtigte Richtlinien/Normen: Normes/Directives européennes considérées: Normi/Direttive Europee considerato:			– 2014/30/EU – 2006/42/EC – EN55014-1:2017 – EN55014-2:2015 – EN62841-1:2015 – EN62841-2-11:2016 – AfPS GS 2014:01
Bezeichnung/Typ: Désignation/Type: Designazione/Tipo:	CORDLESS JIG SAW PLCQL-729 (72902.01/69995) OKAY POWER	Datum: 2021 Date: Data:	

Benannten Stelle:
Organisme notifié:
Organismo notificato:

TÜV Rheinland LGA Products GmbH
Tillystrasse 2
D-90431 Nürnberg
Germany

Hersteller/Bevollmächtigter:
Fabricant/Mandataire:
Fabbicante/Mandatario:

LANDI Schweiz AG
Schulriederstrasse 5
CH-3293 Dotzigen
www.landi.ch

Dotzigen, 19. März 2021

M. Winistorfer

Roland Hugi

Marianne Winistorfer, PGM

Roland Hugi, PGM

Dokumentationsbevollmächtigte:
Personne autorisée à constituer
le dossier technique:
Rappresentante autorizzato per
la documentazione:

LANDI Schweiz AG
Schulriederstrasse 5
CH-3293 Dotzigen
www.landi.ch

Dotzigen, 19. März 2021

M. Winistorfer

Roland Hugi

Marianne Winistorfer, PGM

Roland Hugi, PGM

Vertrieb Distribution Distribuzione

LANDI Schweiz AG
Schulriederstrasse 5
CH-3293 Dotzigen
www.landi.ch

Garden Center Plus
1-3, rue F.W. Raiffeisen
L-2411 LUXEMBOURG
Tel.: (+352) 20 80 82 611