



Gebrauchsanweisung  
Mode d'emploi  
Istruzioni per l'uso

DE **Fugenreiniger Akku**  
FR **Nettoyeur à rainures Accu**  
IT **Batteria del pulitore per fughe**

**PLYL-19**



Akku und Ladegerät separat erhältlich  
Batterie et chargeur vendu séparément  
Batteria e caricatore venduto separatamente

Art. Nr. 12854.01  
78375

## Inhaltsverzeichnis Sommaire Indice

Willkommen Bienvenue Benvenuti	3	Vorbereitung Préparation Preparazione	21
Sicherheitshinweise Consignes de sécurité Istruzioni di sicurezza	4	Gebrauchen Utilisation Uso	22
Technische Angaben Caractéristiques Specifiche	18	Reinigung Nettoyage Pulizia	24
Geräteübersicht Description de l'appareil Descrizione dell'apparecchio	19	Fehlermatrix Récapitulatif des anomalies Anomalia possibili	25
Montage Montage Montaggio	20	Garantie/Vertrieb Garantie/Distribution Garanzia/Distribuzione	28

- ✓ Geeignet für das Entfernen von Unkraut zwischen Pflastersteinen oder Randsteinen  
Pour éliminer les mauvaises herbes entre les pavés ou au niveau des bordures en pierre  
Adatto per rimuovere le erbacce tra le pietre di pavimentazione o i cordoli
- ✗ Nicht geeignet für das Entfernen von Unkraut zwischen gemauerten Flächen  
Ne convient pas pour éliminer les mauvaises herbes situées entre des surfaces maçonnées  
Non adatto a rimuovere le erbacce tra superfici in muratura

## Willkommen Bienvenue Benvenuti



Sie sind anspruchsvoll und kaufen Qualität – Qualität von LANDI. Wir haben für Sie ein haltbares und bei richtiger Anwendung absolut sicheres Produkt gebaut. Effektives und weitgehend gefahrloses Arbeiten ist aber nur möglich, wenn Sie diese Bedienungsanleitung und die darin enthaltenen Sicherheitshinweise aufmerksam lesen und danach handeln. Bewahren Sie diese Bedienungsanleitung zum späteren Nachschlagen auf. Bei Weitergabe an Dritte muss die Gebrauchsanleitung unbedingt mitgegeben werden. Wir wollen, dass Sie sich auch in Zukunft entscheiden werden für Geräte und Produkte von LANDI.

Vous êtes exigeant et achetez des produits de qualité – la qualité signée LANDI. Nous avons conçu pour vous un produit durable et absolument sûr, à condition d'être correctement utilisé. Toutefois, il n'est possible de travailler efficacement et pratiquement sans danger que si vous lisez ce mode d'emploi et les instructions de sécurité qu'il contient et les respectez. Conservez ce mode d'emploi pour pouvoir le consulter ultérieurement. En cas de cession à des tiers, il faudra obligatoirement leur remettre en même temps les instructions d'utilisation. Nous voulons que votre choix continue de se porter à l'avenir sur les appareils et produits LANDI.

Siete molto esigenti ed acquistate solo prodotti di qualità: la qualità offerta dalla LANDI. Abbiamo costruito per voi un prodotto duraturo e assolutamente sicuro, se usato correttamente. Per poter lavorare con efficienza e la massima sicurezza è però indispensabile che leggete e rispettiate queste istruzioni per l'uso, in particolare le istruzioni per la sicurezza in esse contenute. Conservate queste istruzioni per l'uso per poterle consultare anche in seguito. Se l'apparecchio viene ceduto a terzi, è necessario consegnare unitamente anche le istruzioni per l'uso. Ci auguriamo che anche in futuro daretè la vostra preferenza agli apparecchi e ai prodotti della LANDI.

## Optionales Zubehör Accessoires optionnels Accessori opzionali



Akku  
Accu  
Batteria



Akku  
Accu  
Batteria



Akku-Schnellladegerät  
Chargeur rapide  
Caricabatteria rapido

## Allgemeine Sicherheitshinweise für Elektrowerkzeuge Consignes générales de sécurité pour les outils électriques Avvertenze generali per la sicurezza degli elettroutensili

**WARNUNG! Lesen Sie alle Sicherheitshinweise und Anweisungen.** Versäumnisse bei der Einhaltung der Sicherheitshinweise und Anweisungen können elektrischen Schlag, Brand und/oder schwere Verletzungen verursachen. **Bewahren Sie alle Sicherheitshinweise und Anweisungen für die Zukunft auf.** Der in den Sicherheitshinweisen verwendete Begriff „Elektrowerkzeug“ bezieht sich auf netzbetriebene Elektrowerkzeuge (mit Netzkabel) und auf akkubetriebene Elektrowerkzeuge (ohne Netzkabel).

**AVERTISSEMENT ! Lisez toutes les consignes de sécurité et les instructions.** Les négligences dans le respect des consignes de sécurité et des instructions peuvent être à l'origine de décharges électriques, brûlures et/ou de blessures graves. **Veillez conserver l'ensemble des consignes de sécurité et des instructions pour toute consultation ultérieure.** Le terme « Outil électrique » utilisé dans les consignes de sécurité se rapporte aux outils électriques fonctionnant sur secteur (avec câble d'alimentation) et sur batterie (sans câble d'alimentation).

**AVVERTIMENTO! Leggere tutte le avvertenze e le istruzioni per la sicurezza.** Il mancato rispetto delle avvertenze per la sicurezza e delle istruzioni può causare scosse elettriche, incendi e/o lesioni gravi. **Conservare tutte le avvertenze per la sicurezza e le istruzioni per il futuro.** Il termine "elettroutensile" utilizzato nelle avvertenze per la sicurezza si riferisce a utensili elettrici alimentati da rete (con cavo) e utensili elettrici alimentati a batteria (senza cavo).

### Arbeitsplatzsicherheit Sécurité du poste de travail Sicurezza sul posto di lavoro

Halten Sie Ihren Arbeitsbereich sauber und gut beleuchtet. Unordnung oder unbeleuchtete Arbeitsbereiche können zu Unfällen führen.

Maintenez votre zone de travail propre et bien éclairée. Toute zone de travail en désordre ou mal éclairée peut entraîner des accidents.

Tenete la zona di lavoro pulita e ben illuminata. Il disordine e l'illuminazione insufficiente della zona di lavoro possono provocare incidenti.

Arbeiten Sie mit dem Elektrowerkzeug nicht in explosionsgefährdeter Umgebung, in der sich brennbare Flüssigkeiten, Gase oder Stäube befinden. Elektrowerkzeuge erzeugen Funken, die den Staub oder die Dämpfe entzünden können.

N'utilisez pas l'outil électrique dans un environnement à risque d'explosion dans lequel des liquides, du gaz ou poussières inflammables sont présents. Les outils électriques produisent des étincelles capables d'enflammer les poussières ou vapeurs.

Non lavorare con l'utensile elettrico in zone a rischio di esplosioni dove si trovino liquidi, gas o polveri infiammabili. Gli utensili elettrici producono scintille che possono causare l'incendio di polvere o vapori.

Halten Sie Kinder und andere Personen während der Benutzung des Elektrowerkzeugs fern. Bei Ablenkung können Sie die Kontrolle über das Gerät verlieren.

Maintenez les enfants et autres personnes à distance pendant l'utilisation de l'outil électrique. Une distraction peut vous faire perdre le contrôle de l'appareil.

Durante l'uso dell'utensile elettrico tenere lontani bambini ed altre persone. In caso di distrazione si può perdere il controllo sull'apparecchio.

## Sicherheitshinweise Consignes de sécurité Istruzioni di sicurezza

### Elektrische Sicherheit Sécurité électrique Sicurezza elettrica

Der Anschlussstecker des Elektrowerkzeugs muss in die Steckdose passen. Der Stecker darf in keiner Weise verändert werden. Verwenden Sie keine Adapterstecker gemeinsam mit schutzgeerdeten Elektrowerkzeugen. Unveränderte Stecker und passende Steckdosen verringern das Risiko eines elektrischen Schlages.

La fiche secteur de l'outil électrique doit être adaptée à la prise électrique. La fiche ne doit subir aucune modification, quelle qu'elle soit. N'utilisez aucune fiche d'adaptateur avec des outils électriques mis à la terre. Les fiches sans modification et les prises de courant correspondantes réduisent le risque de décharge électrique.

La spina di collegamento dell'utensile elettrico deve essere idonea alla presa di corrente. La spina non deve venire modificata in alcun modo. Non usare delle spine con adattatore insieme ad utensili elettrici protetti da un collegamento a terra. Spine non modificate e prese di corrente adatte riducono il rischio di scosse elettriche.

Vermeiden Sie Körperkontakt mit geerdeten Oberflächen wie von Rohren, Heizungen, Herden und Kühlschränken. Es besteht ein erhöhtes Risiko durch elektrischen Schlag, wenn Ihr Körper geerdet ist.

Évitez tout contact avec des surfaces mises à la terre telles celles de conduits, de chauffages, de cuisinières et de réfrigérateurs. Le risque d'une décharge électrique augmente lorsque vous êtes en contact avec un appareil mis à la terre ce qui relie aussi votre corps à la terre.

Evitare il contatto del corpo con superfici collegate a terra come quelle di tubi, radiatori, fornelli e frigoriferi. Sussiste l'elevato rischio di scosse elettriche se il corpo dell'utilizzatore è a terra.

Halten Sie Elektrowerkzeuge von Regen oder Nässe fern. Das Eindringen von Wasser in ein Elektrowerkzeug erhöht das Risiko eines elektrischen Schlages.

Maintenez les outils électriques à l'abri de toute pluie ou humidité. La pénétration de l'eau dans un outil électrique augmente le risque de décharge électrique.

Tenere lontano gli utensili elettrici da pioggia o umidità. La penetrazione di acqua in un utensile elettrico aumenta il rischio di una scossa elettrica.

Zweckentfremden Sie das Kabel nicht, um das Elektrowerkzeug zu tragen, aufzuhängen oder um den Stecker aus der Steckdose zu ziehen. Halten Sie das Kabel fern von Hitze, Öl, scharfen Kanten oder sich bewegenden Geräteteilen. Beschädigte oder verwickelte Kabel erhöhen das Risiko eines elektrischen Schlages.

N'utilisez pas le câble à d'autres fins, par exemple pour porter l'outil électrique, le suspendre ou pour retirer la fiche de la prise de courant. Tenez le câble à l'écart de la chaleur, de l'huile, des arêtes vives ou des parties mobiles de l'appareil. Les câbles endommagés ou emmêlés augmentent le risque de décharge électrique.

Non usare il cavo per scopi diversi da quelli a cui è destinato, per trasportare l'utensile elettrico, per appenderlo o per estrarre la spina dalla presa di corrente. Tenere il cavo lontano da calore, olio, spigoli vivi o parti dell'apparecchio che si muovono. I cavi danneggiati o aggrovigliati aumentano il rischio di una scossa elettrica.

**Sicherheitshinweise**  
**Consignes de sécurité**  
**Istruzioni di sicurezza**

Wenn Sie mit einem Elektrowerkzeug im Freien arbeiten, verwenden Sie nur Verlängerungskabel, die auch für den Außenbereich geeignet sind. Die Anwendung eines für den Außenbereich geeigneten Verlängerungskabels verringert das Risiko eines elektrischen Schlages.

Si vous travaillez avec des outils électriques à l'air libre, utilisez exclusivement des rallonges électriques également homologués pour l'utilisation extérieure. L'utilisation d'une rallonge électrique adéquate pour l'emploi à l'extérieur diminue le risque d'une décharge électrique.

Se lavorate con un utensile elettrico all'aperto usate soltanto dei cavi di prolunga omologati per le zone esterne. L'uso di un cavo di prolunga adatto per la zona esterna diminuisce il rischio di una scossa elettrica.

Wenn der Betrieb des Elektrowerkzeugs in feuchter Umgebung nicht vermeidbar ist, verwenden Sie einen Fehlerstromschutzschalter. Der Einsatz eines Fehlerstromschutzschalters vermindert das Risiko eines elektrischen Schlages.

S'il est impossible d'éviter que l'outil électrique fonctionne dans un environnement humide, utilisez alors un disjoncteur différentiel. L'emploi d'un disjoncteur différentiel minimise le risque d'une décharge électrique.

Se non è possibile evitare l'impiego dell'utensile elettrico in ambienti umidi, utilizzare un interruttore differenziale. L'impiego di un interruttore differenziale riduce il pericolo di una scossa elettrica.

**Sicherheit von Personen**  
**Sécurité des personnes**  
**Sicurezza delle persone**

Seien Sie aufmerksam, achten Sie darauf, was Sie tun, und gehen Sie mit Vernunft an die Arbeit mit einem Elektrowerkzeug. Benutzen Sie kein Elektrowerkzeug, wenn Sie müde sind oder unter dem Einfluss von Drogen, Alkohol oder Medikamenten stehen. Ein Moment der Unachtsamkeit beim Gebrauch des Elektrowerkzeugs kann zu ernsthaften Verletzungen führen. Soyez prudent, faites attention à ce que vous faites et maniez l'outil électrique de façon raisonnable. N'utilisez pas d'outil électrique si vous êtes fatigué, ou si vous êtes sous influence de drogues, d'alcool ou de médicaments. Tout instant d'inattention lors l'utilisation de cet outil électrique peut entraîner des blessures graves.

Quando di utilizza un utensile elettrico, prestare la massima attenzione, concentrarsi su ciò che si sta facendo e usare il buon senso. Non usare l'utensile elettrico se si è stanchi o sotto l'influsso di sostanze stupefacenti, alcol o medicinali. Un attimo di disattenzione durante l'uso dell'utensile elettrico può causare gravi lesioni.

Tragen Sie persönliche Schutzausrüstung und immer eine Schutzbrille. Das Tragen persönlicher Schutzausrüstung, wie Staubmaske, rutschfeste Sicherheitsschuhe, Schutzhelm oder Gehörschutz, je nach Art und Einsatz des Elektrowerkzeugs, verringert das Risiko von Verletzungen.

**Sicherheitshinweise**  
**Consignes de sécurité**  
**Istruzioni di sicurezza**

Portez un équipement de protection personnel et toujours des lunettes de protection. Le port d'équipement de protection personnel, comme un masque anti-poussière, des chaussures de sécurité antidérapantes, un casque de protection ou une protection auditive, selon le type et l'utilisation de l'outil électrique, réduit le risque de blessures.

Indossare i dispositivi individuali di protezione e sempre degli occhiali protettivi. Indossare dispositivi di protezione individuale, come una mascherina protettiva antipolvere, scarpe di sicurezza antiscivolo, un casco di protezione o una protezione per l'udito, a seconda del tipo e impiego dell'utensile elettrico, riduce il rischio di lesioni.

Vermeiden Sie eine unbeabsichtigte Inbetriebnahme. Vergewissern Sie sich, dass das Elektrowerkzeug ausgeschaltet ist, bevor Sie es an die Stromversorgung und/oder den Akku anschließen, es aufnehmen oder tragen. Wenn Sie beim Tragen des Elektrowerkzeugs den Finger am Schalter haben oder das Gerät eingeschaltet an die Stromversorgung anschließen, kann dies zu Unfällen führen.

Évitez toute mise en service involontaire. Assurez-vous que l'outil électrique est éteint avant de le brancher sur l'alimentation électrique et/ou un accu, avant de le reprendre ou de le porter. Le fait de porter l'outil électrique en gardant le doigt sur l'interrupteur ou de brancher l'appareil au réseau électrique quand il est en position Marche peut provoquer des accidents. Evitare una messa in funzione involontaria. Accertarsi che l'utensile elettrico sia disinserito prima di collegarlo all'alimentazione di corrente e/o alla batteria ricaricabile, di sollevarlo o spostararlo. Se durante il trasporto dell'utensile elettrico si ha il dito sull'interruttore o se si collega l'apparecchio acceso all'alimentazione di corrente, ciò può provocare degli incidenti.

Entfernen Sie Einstellwerkzeuge oder Schraubenschlüssel, bevor Sie das Elektrowerkzeug einschalten. Ein Werkzeug oder Schlüssel, der sich in einem drehenden Geräteteil befindet, kann zu Verletzungen führen.

Enlevez les outils de réglage ou les clés avant de mettre l'outil électrique en marche. Tout outil ou toute clé oublié(e) dans une partie mobile de l'appareil peut entraîner des blessures.

Rimuovere qualsiasi chiave di regolazione o chiave per viti prima di accendere l'utensile elettrico. Un attrezzo o una chiave all'interno di una parte in rotazione dell'apparecchio può provocare lesioni.

Vermeiden Sie eine abnormale Körperhaltung. Sorgen Sie für einen sicheren Stand und halten Sie jederzeit das Gleichgewicht. Dadurch können Sie das Elektrowerkzeug in unerwarteten Situationen besser kontrollieren.

Évitez toute posture anormale. Adoptez une position stable et restez en équilibre en permanence. Ainsi, vous pouvez mieux contrôler l'outil électrique dans des situations inattendues.

Evitare di tenere una posizione del corpo anomala. Assicurarsi di avere una posizione stabile e mantenere l'equilibrio in qualsiasi momento. In questo modo, è possibile controllare meglio l'utensile elettrico in situazioni impreviste.

Tragen Sie geeignete Kleidung. Tragen Sie keine weite Kleidung oder Schmuck. Halten Sie Haare, Kleidung und Handschuhe fern von sich bewegenden Teilen. Lockere Kleidung, Schmuck oder lange Haare können von sich bewegenden Teilen erfasst werden.

Portez des vêtements appropriés. Ne portez ni vêtement ample ni bijou. Gardez les cheveux, vêtements et gants à distance des pièces en mouvement. Les parties mobiles peuvent happer les vêtements amples, les bijoux ou les cheveux longs.



**Sicherheitshinweise**  
**Consignes de sécurité**  
**Istruzioni di sicurezza**

Indossare indumenti adatti. Non indossare abiti larghi o gioielli. Tenete capelli, indumenti e guanti lontano da parti in movimento. Indumenti ampi, gioielli o capelli lunghi possono rimanere impigliati nelle parti in movimento.

Wenn Staubabsaug- oder Auffangeinrichtungen montiert werden können, vergewissern Sie sich, dass diese angeschlossen sind und richtig verwendet werden. Verwendung einer Staubabsaugung kann Gefährdungen durch Staub verringern.

Si vous pouvez monter des dispositifs d'aspiration et de collecte de la poussière, assurez-vous qu'ils sont bien raccordés et correctement employés. L'utilisation d'un dispositif d'aspiration de poussière peut réduire les risques provoqués par la poussière.

Se è possibile montare dei dispositivi di aspirazione o raccolta della polvere, assicurarsi che siano collegati e usati in modo corretto. L'utilizzo di un aspiratore può ridurre i pericoli derivanti dalla polvere.

**Verwendung und Behandlung des Elektrowerkzeugs**

**Utilisation et maniement de l'outil électrique**

**Utilizzo e trattamento dell'utensile elettrico**

Überlasten Sie das Gerät nicht. Verwenden Sie für Ihre Arbeit das dafür bestimmte Elektrowerkzeug. Mit dem passenden Elektrowerkzeug arbeiten Sie besser und sicherer im angegebenen Leistungsbereich.

Ne surchargez pas l'appareil. Utilisez l'outil électrique adéquat pour votre travail. Vous travaillerez mieux et plus sûrement dans la plage de performance donnée si vous utilisez les outils électriques convenables.

Non esporre l'apparecchio a sollecitazioni troppo elevate. Utilizzare per i lavori da eseguire sempre l'apposito utensile elettrico. Con l'utensile elettrico giusto si lavora meglio e in modo sicuro alla potenza indicata.

Benutzen Sie kein Elektrowerkzeug, dessen Schalter defekt ist. Ein Elektrowerkzeug, das sich nicht mehr ein- oder ausschalten lässt, ist gefährlich und muss repariert werden.

N'utilisez pas d'outil électrique dont l'interrupteur est défectueux. Tout outil électrique qu'il n'est plus possible de mettre en ou hors circuit est dangereux; il faut le faire réparer.

Non utilizzare un utensile elettrico il cui interruttore è difettoso. Un utensile elettrico che non si lascia più accendere o spegnere, è pericoloso e va riparato.

Ziehen Sie den Stecker aus der Steckdose und/oder entfernen Sie den Akku, bevor Sie Geräteeinstellungen vornehmen, Zubehörteile wechseln oder das Gerät weglegen. Diese Vorsichtsmaßnahme verhindert den unbeabsichtigten Start des Elektrowerkzeugs.

**Sicherheitshinweise**  
**Consignes de sécurité**  
**Istruzioni di sicurezza**

Retirez la fiche de la prise de courant et/ou enlevez l'accu avant d'effectuer des réglages sur l'appareil, de changer des accessoires ou de déposer l'appareil. Cette mesure de précaution empêche le démarrage involontaire de l'outil électrique.

Estrarre la spina dalla presa di corrente e/o rimuovere la batteria ricaricabile prima di effettuare qualsiasi regolazione, sostituzione di accessori o stoccaggio dell'apparecchio. Tale precauzione evita la partenza involontaria dell'utensile elettrico.

Bewahren Sie unbenutzte Elektrowerkzeuge außerhalb der Reichweite von Kindern auf. Lassen Sie Personen das Gerät nicht benutzen, die mit diesem nicht vertraut sind oder diese Anweisungen nicht gelesen haben. Elektrowerkzeuge sind gefährlich, wenn Sie von unerfahrenen Personen benutzt werden.

Conservez les outils électriques non utilisés hors de portée des enfants. Ne laissez pas utiliser l'appareil par des personnes qui n'en sont pas familières ou qui n'ont pas lu ces consignes. Les outils électriques sont dangereux lorsqu'ils sont utilisés par des personnes inexpérimentées.

Riporre utensili elettrici inutilizzati al di fuori della portata di bambini. Non fare utilizzare l'apparecchio a persone che non conoscono l'apparecchio o non hanno letto le presenti istruzioni. Se utilizzati da persone inesperte, gli utensili elettrici rappresentano un pericolo.

Pflegen Sie Elektrowerkzeuge mit Sorgfalt. Kontrollieren Sie, ob bewegliche Teile einwandfrei funktionieren und nicht klemmen, ob Teile gebrochen oder so beschädigt sind, dass die Funktion des Elektrowerkzeugs beeinträchtigt ist. Lassen Sie beschädigte Teile vor dem Einsatz des Gerätes reparieren. Viele Unfälle haben ihre Ursache in schlecht gewarteten Elektrowerkzeugen.

Entretenez vos outils électriques avec soin. Contrôlez si les parties mobiles fonctionnent parfaitement et si elles ne coincent pas, si des pièces ne sont pas cassées ou endommagées de manière à altérer le fonctionnement de l'outil électrique. Faites réparer les pièces endommagées avant d'utiliser l'appareil. Bien des accidents ont pour origine une mauvaise maintenance des outils électriques.

Trattare i propri utensili elettrici con cura. Verificare che le parti mobili funzionino perfettamente e che non si incastrino, che le parti non siano rotte o danneggiate, che la funzione dell'utensile elettrico non sia compromessa. Far riparare le parti danneggiate prima di utilizzare l'apparecchio. Molti incidenti sono causati da utensili elettrici mal mantenuti.

Halten Sie Schneidwerkzeuge scharf und sauber. Sorgfältig gepflegte Schneidwerkzeuge mit scharfen Schneidkanten verklemmen sich weniger und sind leichter zu führen.

Gardez vos outils de coupe propres et aiguisés. Un outil de coupe soigneusement entretenu dont les arêtes de coupe sont vives coincide moins souvent et est plus facile à guider.

Mantenere gli strumenti da taglio tenuti con cura e con denti affilati si incastrano meno facilmente e sono più facili da guidare.

## **Sicherheitshinweise**

### **Consignes de sécurité**

### **Istruzioni di sicurezza**

Verwenden Sie Elektrowerkzeug, Zubehör, Einsatzwerkzeuge usw. entsprechend diesen Anweisungen. Berücksichtigen Sie dabei die Arbeitsbedingungen und die auszuführende Tätigkeit. Der Gebrauch von Elektrowerkzeugen für andere als die vorgesehenen Anwendungen kann zu gefährlichen Situationen führen.

Utilisez l'outil électrique, les accessoires, les outils insérables, etc. conformément aux instructions. Prenez en considération, pour cela, les conditions de travail et les travaux à réaliser. L'utilisation d'outils électriques dans un autre but que celui prévu peut entraîner des situations dangereuses.

Utilizzare utensili elettrici, accessori, utensili ecc. solo in conformità alle presenti istruzioni. Tenere presenti le condizioni di lavoro e l'attività da svolgere. L'uso di utensili elettrici per scopi diversi da quelli previsti potrebbe portare a situazioni di pericolo.

### **Sorgfältiger Umgang und Gebrauch von Akkugeräten**

#### **Manipulation et utilisation correctes des accumulateurs**

#### **Manipolazione ed utilizzo accurati di apparecchi elettrici a batteria**

Stellen Sie sicher, dass das Gerät ausgeschaltet ist, bevor Sie den Akku einsetzen. Das Einsetzen eines Akkus in ein Elektrowerkzeug, das eingeschaltet ist, kann zu Unfällen führen.

Assurez-vous que l'appareil soit éteint avant d'installer l'accumulateur. L'installation d'un accumulateur dans un appareil électrique en activité peut entraîner des accidents.

Accertarsi che l'apparecchio sia spento prima di inserire la batteria. Il montaggio di una batteria in un apparecchio elettrico acceso può provocare incidenti.

Laden Sie die Akkus nur in Ladegeräten auf, die vom Hersteller empfohlen werden. Für ein Ladegerät, das für eine bestimmte Art von Akkus geeignet ist, besteht Brandgefahr, wenn es mit anderen Akkus verwendet wird.

Ne chargez l'accumulateur qu'avec des chargeurs recommandés par le fabricant. Risque d'incendie en cas d'utilisation d'un chargeur sur un autre type d'accumulateur.

Per caricare le batterie utilizzare solo caricabatterie raccomandati dal produttore. Un carica-batterie indicato per un determinato tipo di batteria, in caso di utilizzo di batterie di altro genere, rischia di incendiarsi.

Verwenden Sie nur die dafür vorgesehenen Akkus in den Elektrowerkzeugen. Der Gebrauch von anderen Akkus kann zu Verletzungen und Brandgefahr führen.

N'utilisez que les accumulateurs prévus à cet usage dans les appareils électriques. L'utilisation d'autres accumulateurs peut entraîner des blessures et risquer un incendie.

Utilizzare per gli apparecchi elettrici soltanto le batterie specifiche previste. L'uso di altre batterie può provocare lesioni e determinare il rischio di incendio.

Halten Sie den nicht benutzten Akku fern von Büroklammern, Münzen, Schlüsseln, Nägeln, Schrauben oder anderen kleinen

Metallgegenständen, die eine Überbrückung der Kontakte verursachen können. Ein Kurzschluss zwischen den Akkukontakten kann Verbrennungen oder Feuer zur Folge haben.

Entreposez un accumulateur désactivé loin des trombones, des pièces de monnaie, des clés, des clous, des vis ou autres petits objets métalliques pouvant entraîner un court-circuit. Un court-circuit entre les contacts de l'accumulateur peut entraîner des brûlures, voire un grave incendie.

## **Sicherheitshinweise**

### **Consignes de sécurité**

### **Istruzioni di sicurezza**

Tenere la batteria non utilizzata lontana da clip o fermagli per ufficio, monete, chiavi, chiodi, viti o altri piccoli oggetti di metallo che potrebbero provocare un cavallottamento dei contatti. Un eventuale cortocircuito fra i contatti della batteria può comportare combustioni o incendi.

Bei falscher Anwendung kann Flüssigkeit aus dem Akku austreten. Vermeiden Sie den Kontakt damit. Bei zufälligem Kontakt mit Wasser abspülen. Wenn die Flüssigkeit in die Augen kommt, nehmen Sie zusätzlich ärztliche Hilfe in Anspruch. Austretende Akkuflüssigkeit kann zu Hautreizungen oder Verbrennungen führen.

En cas d'utilisation non conforme, du liquide peut s'échapper de l'accumulateur. Évitez tout contact avec ce liquide. En cas de contact accidentel, rincer à l'eau. Si le liquide pénètre dans les yeux, consulter également un médecin. L'écoulement du liquide de l'accumulateur peut entraîner des irritations de la peau ou des brûlures.

In caso di utilizzo errato il liquido può fuoriuscire dalla batteria. Evitare il contatto con tale liquido. In caso di contatto accidentale risciacquare con acqua. In caso di contatto del liquido con gli occhi consultare anche un medico. Il liquido fuoriuscito dalla batteria può provocare irritazioni cutanee o ustioni.

### **Service**

### **Service**

### **Assistenza**

Lassen Sie Ihr Elektrowerkzeug nur von qualifiziertem Fachpersonal und nur mit Original-Ersatzteilen reparieren. Damit wird sichergestellt, dass die Sicherheit des Elektrowerkzeugs erhalten bleibt.

Ne faites réparer vos outils électriques que par du personnel professionnel qualifié et avec des pièces détachées d'origine. Cela permet de conserver la sécurité de l'outil électrique.

Far riparare il proprio utensile elettrico solo da personale qualificato e solo utilizzando pezzi di ricambio originali. Ciò garantisce che la sicurezza dell'utensile elettrico rimanga inalterata.

### **Sicherheitshinweise für Fugenreiniger**

### **Consignes de sécurité pour le nettoyeur à rainures**

### **Istruzioni di sicurezza per il pulitore di fughe**

Personen ab 18 Jahren mit eingeschränkten physischen, sensorischen oder geistigen Fähigkeiten, mangelnder Erfahrung und Kenntnisse dürfen das Gerät nur gebrauchen oder Reinigungs- und Wartungsarbeiten durchführen, wenn sie von einer für ihre Sicherheit zuständigen Person beaufsichtigt werden oder ihnen der sichere Gebrauch des Gerätes gezeigt wurde und sie die damit verbundenen Gefahren verstanden haben.

Les personnes âgées de plus de 18 ans à capacité physique, sensorielle ou mentale réduite ou manquant d'expérience ou de connaissance ne doivent utiliser cet appareil ou réaliser des travaux de nettoyage ou d'entretien que sous la surveillance d'une personne responsable de leur sécurité ou après avoir reçu au préalable des instructions relatives à l'utilisation sûre de l'appareil et après avoir compris les risques y associés. Le persone a partire da 18 anni che non conoscono o non hanno esperienza delle modalità di funzionamento dell'apparecchio, così come i soggetti affetti da infermità fisiche o mentali possono utilizzare l'apparecchio o eseguire le operazioni di pulizia e manutenzione, a condizione che siano sorvegliati da una persona responsabile per la sicurezza o che venga mostrato loro il sicuro utilizzo dell'apparecchio e che abbiano compreso i pericoli derivanti.

## Sicherheitshinweise Consignes de sécurité Istruzioni di sicurezza

Dieses Gerät darf nicht von Kindern benützt werden. Kinder dürfen nicht mit dem Gerät spielen. Gerät von Kindern unter 18 Jahren fernhalten.

Cet appareil ne doit pas être utilisé par les enfants. Il est interdit aux enfants de jouer avec l'appareil. Tenir l'appareil hors de la portée des enfants de moins de 18 ans.

Questo apparecchio non deve essere utilizzato dai bambini. I bambini non possono giocare con l'apparecchio. Tenere l'apparecchio lontano dalla portata dei bambini al di sotto di 18 anni.

Verpackungsmaterial (z.B. Folienbeutel) gehört nicht in Kinderhände.

Ne pas laisser le matériel d'emballage (tel que les sachets en plastiques) entre les mains des enfants.

Materiale d'imbalsaggio (per esempio buste di plastica) devono stare lontano dai bambini.

Gerät regelmässig auf Schadstellen prüfen und Schrauben festziehen. Defektes Gerät nie in Betrieb nehmen.

Vérifier régulièrement l'absence de dommages sur l'appareil et resserrer les vis. Ne jamais utiliser un appareil défectueux.

Controllare periodicamente l'apparecchio per constatare eventuali danni e serrare le viti. Non far funzionare l'apparecchio se è difettoso.

Vor Erstgebrauch bei ausgeschaltetem Motor mit Gerät vertraut machen. Gerät nie einschalten wenn es sich nicht in Arbeitsstellung befindet.

Avant la première utilisation, se familiariser avec l'appareil lorsque le moteur est éteint. Ne pas mettre l'appareil en marche lorsqu'il est retourné ou ne se trouve pas dans la position de travail.

Prima di usare l'apparecchio per la prima volta, prendere dimestichezza con il motore spento. Non accendere l'apparecchio, se è invertito o se non è in posizione di lavoro.

Nur originale, von LANDI genehmigtes Zubehör verwenden.

N'utiliser que les accessoires d'origine homologués par LANDI.

Utilizzare solo accessori originali, approvati dalla LANDI.

Keine Gegenstände und/oder Finger in Geräteöffnungen stecken.

Ne pas introduire d'objets et/ou mettre les doigts dans les ouvertures de l'appareil.

Non inserire mai oggetti o dita nelle aperture dell'apparecchio.

Gerät ist nicht für die gewerbliche Nutzung bestimmt.

L'appareil n'a pas été construite pour être utilisé dans un environnement professionnel.

L'apparecchio non è idoneo per l'uso commerciale.

Gerät nie auf nassen oder rutschigen/eisigen Flächen betreiben. Vorsicht bei Arbeiten an steilen Hängen/unebenem Gelände.

Ne jamais faire fonctionner l'appareil sur des surfaces mouillées ou glissantes/verglacées. Attention en cas de travaux sur des surfaces en pente/sur terrain irrégulier.

Non far funzionare l'apparecchio su superfici bagnate o scivolose/ghiacciate. Attenzione durante i lavori su pendii ripidi/terreni accidentati.

Am Gerät angebrachte Sicherheitselemente (z.B. Schutzabdeckung, Sicherheitsschalter) nicht entfernen/deaktivieren.

Ne pas retirer ou désactiver les éléments de sécurité posés sur l'appareil (par ex. dispositif de protection, interrupteur de sécurité).

Non rimuovere/disattivare gli elementi di sicurezza applicati sull'apparecchio (ad esempio, copertura di protezione, interruttore di sicurezza).

## Sicherheitshinweise Consignes de sécurité Istruzioni di sicurezza

Gerät nie einhändig bedienen. Immer mit beiden Händen festhalten, tragen und führen.

Ne jamais utiliser l'appareil en le tenant d'une seule main. Toujours le tenir, le porter et le guider avec les deux mains.

Non usare mai l'apparecchio con una mano sola.

Gerät nicht bei Müdigkeit, physischem Unwohlsein, unter Einfluss von Drogen/Alkohol/ Medikamenten etc. betreiben.

Ne pas utiliser l'appareil si vous êtes fatigué, malade, sous influence de drogues/d'alcool/de médicaments etc.

Non usare l'apparecchio in caso di sonnolenza, malessere fisico o sotto l'effetto di sostanze stupefacenti/alcol/medicinali, ecc.

Keine losen Schmuckstücke, Kleider etc. tragen, lange Haare zusammenbinden und mit Haarnetz schützen.

Ne portez pas de bijoux ni de vêtements etc. qui bougent, attachez les cheveux longs et protégez-les avec une résille.

Non indossare gioielli pendenti o indumenti ampi etc., legare i capelli e proteggerli con una retina.

Arbeitsbereich hindernisfrei halten. Gerät nur bei ausreichenden Lichtverhältnissen betreiben und vor Sonneneinstrahlung schützen.

Maintenez le plateau sans obstacles. N'utiliser l'appareil qu'avec une lumière ambiante suffisante.

Tenere la zona di lavoro priva di ostacoli. Utilizzare l'apparecchio solo in condizioni di luce sufficiente.



Unbefugte Personen und Tiere von Arbeitsbereich fern halten.

Tenez les personnes non autorisées et les animaux éloignées du plateau.

Tenere lontane dalla zona di lavoro le persone non autorizzate e gli animali.



Gerät nie auf heisse Flächen legen oder in die Nähe von offenem Feuer bringen.

Ne jamais placer l'appareil sur une surface chaude ou le rapprocher d'une flamme ouverte.

Non appoggiare l'apparecchio su superfici calde o vicino a fiamme libere.



Gerät nie bei starkem Regen, Wind/Sturm, Schnee, Gewitter oder ähnlich schlechten Wetterbedingungen betreiben.

Ne jamais faire fonctionner l'appareil en cas de pluie, vent/tempête, neige, orage ou dans des conditions météorologiques pareilles.

Non usare l'apparecchio quando c'è forte pioggia, vento/tempesta, neve, temporale o cattive condizioni atmosferiche analoghe.

Während dem Arbeiten immer entsprechende Schutzkleidung tragen: isolierende, unbeschädigte Lederhandschuhe, robuste Stiefel mit rutschfesten Sohlen, Schutzbrille, Schutzhelm, Gehörschutz und schnittfeste Kleidung.

Porter pendant le travail toujours les vêtements de protection appropriés: gants en cuir isolants et intacts, bottes robustes avec semelles antidérapantes, lunettes de protection, casque de protection, protection auditive et vêtements résistant aux coupures.

Durante il lavoro, indossare sempre l'apposito abbigliamento protettivo: guanti in pelle isolanti, stivali robusti con soles antiscivolo, intatti, occhiali protettivi, casco di protezione, protezione per le orecchie e indumenti resistenti al taglio.



**Sicherheitshinweise**  
**Consignes de sécurité**  
**Istruzioni di sicurezza**

Gerät nie barfuss oder mit Sandalen betreiben.  
Ne jamais faire fonctionner l'appareil pieds nus ou avec des sandales.

Non utilizzare mai l'apparecchio a piedi nudi o con i sandali.

Öffentliche Vorschriften für Ruhezeiten einhalten.  
Respecter les prescriptions publiques relatives aux périodes de repos.

Rispettare le direttive pubbliche relative alle ore di silenzio.

**Achtung:** Gerät immer ausschalten, Stillstand der Geräteteile abwarten und abkühlen lassen für Transport, Wartung, Reparaturarbeiten, Reinigung oder beim unbeaufsichtigten Stehenlassen des Gerätes – Verletzungsgefahr!

**Attention:** Toujours arrêter l'appareil, attendre l'immobilisation des parties de l'appareil et laisser le refroidir pour le transport, l'entretien, la réparation le nettoyage, le soulèvement partiel ou complet de l'appareil ou si l'appareil est laissé sans surveillance – risque de blessures!

**Attenzione:** Spegner sempre l'apparecchio, farlo raffreddare e attendere finché tutte le parti dell'apparecchio sono spente durante le operazioni di trasporto, le operazioni di manutenzione e riparazione, pericolo di lesione durante le operazioni di pulizia o se l'apparecchio viene lasciato incustodito!

**Gerät sofort ausschalten:** bei Gefahren, Unfällen, ungewöhnlichen Geräuschen oder Überlastungserscheinungen.

Mettre l'appareil immédiatement à l'arrêt: en cas de danger, d'accidents, de bruits exceptionnels ou de signes de surcharge.

**Spegner immediatamente l'apparecchio:** in caso di pericolo, di incidente, di rumori inusuali o di sovraccarichi.

Gerät nicht für Wettkämpfe verwenden.  
Ne pas utiliser l'appareil pour des compétitions.  
Non utilizzare l'apparecchio per competizioni o gare.

Gerät nicht an Kabel, Felsen/Gestein, Glas, hartes Holz oder Plastik führen.

Ne pas approcher l'appareil de câbles, rochers/pierres, verre, bois dur ou plastique.

Non usare l'apparecchio su cavi, rocce/pietre, vetro, legno o plastica duri.

Gashebel sofort loslassen und Gerät immer ausschalten, wenn eine Pause eingelegt wird.

Lâcher immédiatement l'accélérateur et toujours éteindre l'appareil lorsque vous faites une pause.

Rilasciare immediatamente la leva del gas e spegnere sempre l'apparecchio, quando si fa una pausa.

Gerätevibrationen können (vor allem bei längerem Gebrauch) zu kalten, juckenden Händen führen – regelmässige Pausen einlegen.

Les vibrations de l'appareil peuvent entraîner des mains froides qui grattent (surtout dans le cas d'une utilisation prolongée) – faire régulièrement des pauses.

Le vibrazioni prodotte dall'apparecchio possono causare (soprattutto dopo un uso prolungato) freddo e prurito alle mani: fare pause regolarmente.

Gerät nie gegen Personen/Tiere richten.

Ne jamais orienter l'appareil en direction de personnes ou d'animaux.

Non rivolgere mai l'apparecchio in direzione di persone / animali.

Ladestation am besten an FI-Schutzschalter (max. 30 mA) betreiben.

Brancher de préférence la station de charge sur une prise sécurité FI (max. 30 mA).

Usare la stazione di carica con un interruttore di circuito FI (max. 30 mA).

**Sicherheitshinweise**  
**Consignes de sécurité**  
**Istruzioni di sicurezza**

Wird das Gerät zweckentfremdet, falsch bedient oder nicht fachgerecht repariert, kann keine Haftung für auftretende Schäden übernommen werden. In diesem Fall entfällt der Garantieanspruch.

Au cas où l'appareil est désaffecté, manié ou réparé d'une manière incorrecte, nous déclinons la responsabilité de dommages éventuels. Dans ce cas, le droit de garantie s'annule.

Nel caso in cui l'apparecchio venga usato a scopi originalmente non previsti, usato o riparato in modo improprio, non è possibile assumere alcuna responsabilità per eventuali danni. In questo caso decade la rivendicazione di garanzia.

Netzanschluss: Die Spannung muss den Angaben auf dem Typenschild der Ladestation entsprechen.

Raccordement au réseau: la tension d'alimentation doit correspondre à celle indiquée sur la plaque signalétique de la station de charge.

Alimentazione elettrica: la tensione deve corrispondere alle indicazioni riportate sulla targhetta della stazione di carica.

Akku nicht dem direkten Sonnenlicht/Flüssigkeiten aussetzen. Akku bei Raumtemperatur laden und lagern.

Ne pas exposer l'accu à la lumière directe du soleil/liquides. Stocker et charger l'accu à la température ambiante.

Tenere lontano la batteria dalla luce solare/liquidi. Caricare e conservare la batteria a temperatura ambiente.

Nur Kabel mit passendem Netzstecker verwenden. Kabel/Netzstecker NIE abändern!

N'utiliser que des câbles avec une fiche compatible. NE JAMAIS modifier les câbles/fiches électriques!

Utilizzare solo il cavo con la spina adatta. Non modificare MAI il cavo/la spina!

Nicht ordnungsgemässe Wartung, die Verwendung von nicht konformen Ersatzteilen, Entfernung oder Modifikation der Sicherheitseinrichtungen können zu Schäden am Gerät und schweren Verletzungen der damit arbeitenden Personen führen.

Un entretien non conforme, l'utilisation de pièces de rechange non conformes ou l'élimination d'équipements de sécurité peuvent endommager l'appareil et provoquer de graves blessures de l'opérateur.

La non corretta manutenzione, l'uso di pezzi di ricambio non conformi, o la rimozione o la modifica dei dispositivi di sicurezza possono causare danni alle apparecchiature e lesioni gravi alle persone che lavorano con l'apparecchio.

Nie am Netzkabel ziehen, z.B. um den Netzstecker zu ziehen. Netzkabel von heissen Flächen/Objekten, Ölen, scharfen Kanten und bewegten Objekten fernhalten.

Ne jamais tirer sur le câble électrique, p. ex. pour débrancher la fiche. Eloigner le câble électrique des surfaces/objets chauds, arêtes vives et objets mobiles.

Non tirare mai il cavo, p.es. per estrarre la spina dalla presa di corrente. Tenere lontano il cavo da superfici/oggetti caldi, olio, bordi affilati e oggetti in movimento.

**Gefahr!** Ausreichend Abstand zu elektrischen Leitungen halten.

**Danger!** Maintenez une distance suffisante par rapport aux câbles électriques.

**Pericolo!** Mantenere una distanza sufficiente dai cavi elettrici.



## Sicherheitshinweise

### Consignes de sécurité

### Istruzioni di sicurezza

Bei nicht fachgerechter Verwendung des Akkus kann Flüssigkeit auslaufen – Körperkontakt mit dieser Flüssigkeit vermeiden. Bei Augenkontakt unbedingt Arzt konsultieren.

Une utilisation incorrecte de l'accu peut entraîner la fuite de liquides – éviter tout contact du corps avec ce liquide. En cas de contact avec les yeux, consulter impérativement un médecin. In caso di uso scorretto, della batteria, può fuoriuscire del liquido – evitare il contatto con questo liquido. In caso di contatto con gli occhi consultare assolutamente un medico.

Unbenutzen Akku nicht in der Nähe von Münzen, Schlüsseln, Nägeln, Schrauben oder anderen Metallobjekten aufbewahren.

Ne pas conserver l'accu non utilisé à proximité de pièces de monnaie, clés, clous, vis ou d'autres objets en métal.

Non conservare la batteria inutilizzata vicino a monete, chiavi, chiodi, viti o altri oggetti metallici.

**Achtung:** Akku immer entfernen für Transport, vor Geräteeinstellungen, vor dem Wechseln von Zubehörteilen, Wartung, teilweisem oder vollständigem Anheben des Gerätes oder beim unbeaufsichtigten Stehenlassen des Geräts – Verletzungsgefahr!

**Attention:** Retirer toujours l'accu pour le transport, avant le réglage de l'appareil, avant l'échange d'accessoires, la maintenance, le soulèvement partiel ou complet de l'appareil ou si vous laissez l'appareil sans vigilance – Risque de blessures!

**Attenzione:** rimuovere sempre la batteria per il trasporto, prima di eseguire regolazioni sull'apparecchio, sostituire accessori, manutenzione, sollevamento parziale o completo dell'apparecchio o prima di lasciare l'apparecchio incustodito – pericolo di lesioni!

## Akku-Sicherheitsschaltung

### Circuit de sécurité de l'accu

### Commutazione di sicurezza della batteria

Akku schaltet automatisch ab wenn: er zu heiss wird, er zu viel Strom hat, er fast leer ist. L'accu s'arrête automatiquement s'il: est trop chaud, a trop de courant, est presque vide. La batteria si spegne automaticamente se: diventa troppo calda, se c'è troppa corrente, se è quasi scarica.



Entsorgung/Umweltschutz

Elimination/Protection de l'environnement

Smaltimento/Tutela dell'ambiente

Dieses Gerät nie im Hausmüll entsorgen. Nur offizielle Sammelstellen in der Gemeinde erfragen und nutzen. Bei unkontrolliert entsorgten Geräten können Schadstoffe austreten und die Nahrungsmittelkette, Flora und Fauna vergiften. Ihre Verkaufsstelle ist zur Rücknahme alter Geräte verpflichtet.

Wir möchten Sie daher bitten, uns mit Ihrem aktiven Beitrag beim Umweltschutz zu unterstützen und dieses Gerät in Ihrer LANDI zurückzugeben. Die LANDI garantiert die fachgerechte Entsorgung gemäss den Richtlinien des BAFU.

Ne jamais mettre cet appareil au rebut avec des déchets ménagers. Utiliser uniquement des points de collecte officiels de la commune. Dans les appareils éliminés de manière non conforme, des polluants peuvent s'échapper et contaminer la chaîne alimentaire, la flore et la faune. Votre point de vente est obligé de reprendre les appareils usagés.

Pour contribuer activement à la protection de l'environnement, nous vous prions de déposer cet appareil auprès de votre LANDI qui assure l'élimination appropriée et conforme aux directives du DFE.

Non smaltire mai quest'apparecchio nei rifiuti domestici. Utilizzare solamente i punti di raccolta ufficiali del comune. Nel caso di apparecchi smaltiti in modo non conforme, potrebbero insorgere sostanze inquinanti che contaminano la catena alimentare, la flora e la fauna. Il vostro punto di vendita è obbligato a riprendere gli apparecchi usati.

Vi preghiamo di voler dare un contributo attivo alla tutela dell'ambiente riconsegnando questo utensile al vostro rivenditore LANDI. La società LANDI garantisce uno smaltimento corretto dell'utensile in conformità alle Direttive BAFU.

## Technische Angaben Caractéristiques Specifiche

Akkuspannung Voltage batterie Tensione batteria	<b>18 V</b>	Schalldruckpegel LpA Niveau de pression acoustique LpA Livello di pressione acustica LpA	<b>67.5 dB(A)</b> [K=3 dB(A)]
Bürstendurchmesser Diamètres brosses Diametro spazzole	<b>Ø 100 mm</b>	Schalleistungspegel LWA Niveau de puissance acoustique LWA Livello di potenza sonora LWA	<b>78.23 dB(A)</b> [K=3 dB(A)]
Länge des Teleskops Longueur manche télescopique Lunghezza dell'asta telescopica	<b>37–63 cm</b>	Vibration Vibration Vibrazione	<b>&lt;0.7 m/s<sup>2</sup></b> [K=1.5 m/s <sup>2</sup> ]
Gewicht Poids Peso	<b>1.88 kg</b>	Leerlaufdrehzahl Régime à vide Velocità a vuoto	<b>1200 min<sup>-1</sup></b>

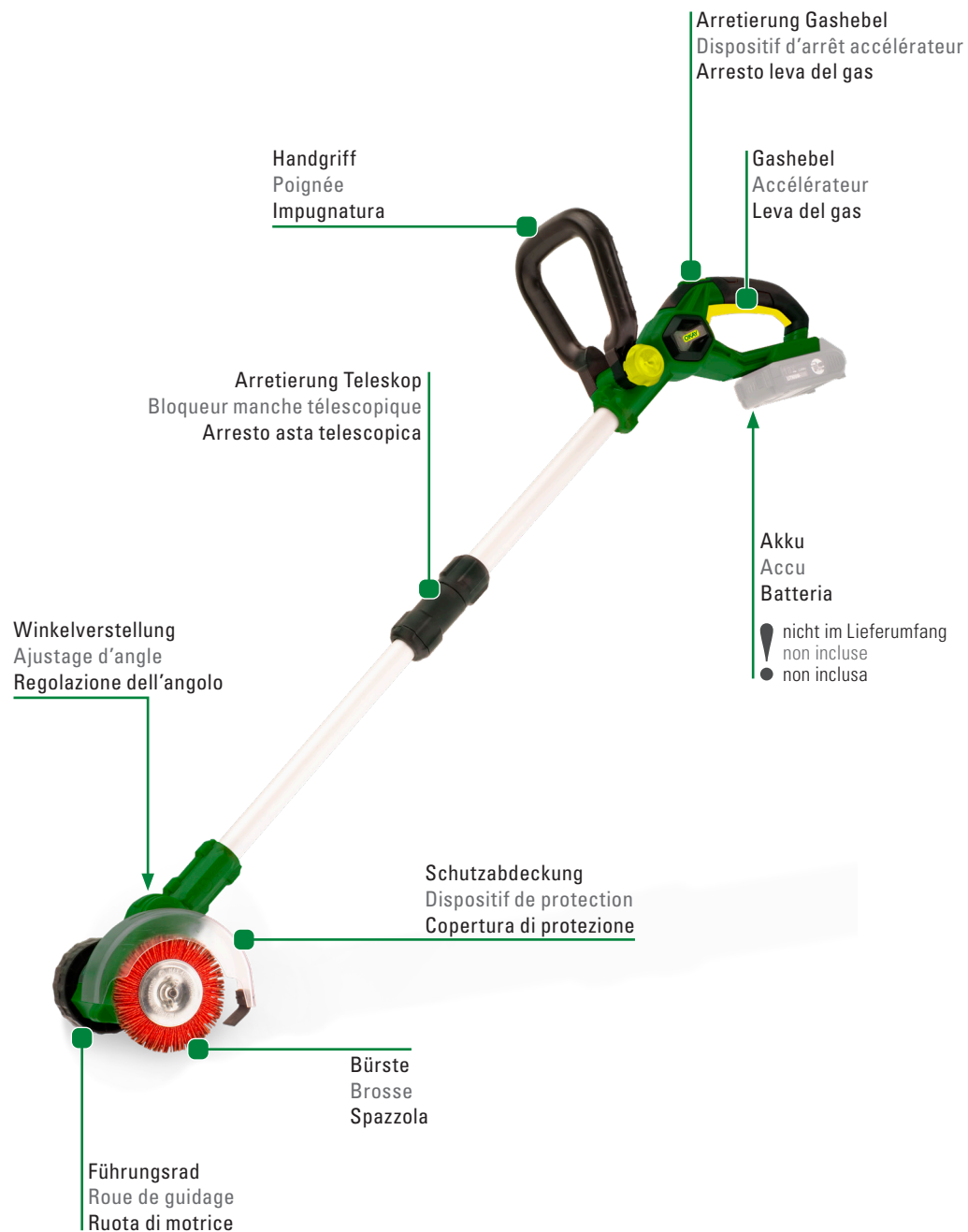


**Nylonbürste:** nachgibige Pflanzen, empfindliche Oberflächen  
Brosse nylon: pour les plantes peu coriaces et les surfaces sensibles  
Spazzola di nylon: piante flessibili, superfici sensibili




**Stahlbürste:** hartnäckiges Unkraut, robuste Oberflächen  
Brosse acier: pour les mauvaises herbes coriaces et les surfaces robustes  
Spazzola d'acciaio: erbacce ostinate, superfici robuste

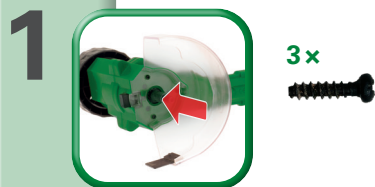
## Geräteübersicht Description de l'appareil Descrizione dell'apparechio



Änderungen in Design, Ausstattung, technische Daten sowie Irrtümer behalten wir uns vor.  
Sous réserve d'erreurs ou de modifications dans le design, l'équipement et la fiche technique.  
Ci riserviamo il diritto di modifiche nel design, equipaggiamento e dati tecnici nonché di eventuali errori.

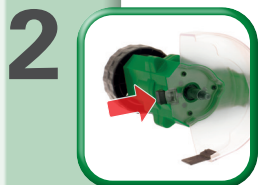
## Montage Montage Montaggio

- !  Vor der Montage die Sicherheitshinweise lesen. Gerät auf Vollständigkeit prüfen.  
Avant le montage lire les consignes de sécurité. Contrôler si l'appareil est complet.
- Prima dei montaggio leggere le istruzioni per la sicurezza. Verificare che l'apparecchio sia completo.

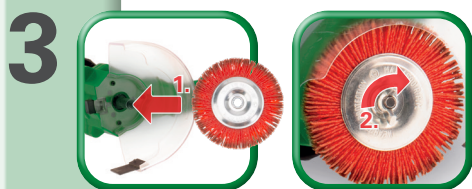


**1** Schutzabdeckung aufsetzen und anschrauben  
Mettre le dispositif de protection en place et le visser  
Mettere la copertura di protezione e avvitare

- ! Gerät nie ohne Schutzabdeckung betreiben.  
Ne jamais faire fonctionner l'appareil sans le dispositif de protection.
- Non utilizzare mai l'apparecchio senza la copertura di protezione.



**2** Spindelsperre drücken  
Appuyer sur le verrouilleur de broche  
Premere il blocco del mandrino



**3** Passende Bürste aufsetzen, mit Flügelmutter festschrauben  
Mettre en place la brosse adéquate puis la fixer avec l'écrou papillon  
Mettere la spazzola adatta, stringere con il dado ad alette

## Vorbereitung Préparation Preparazione

- ! Dieses Gerät darf nicht von Kindern benutzt werden.  
Cet appareil ne doit pas être utilisé par les enfants.
- Questo apparecchio non deve essere utilizzato dai bambini.

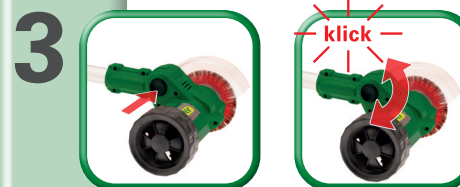


**1** Gerätezustand prüfen  
Vérifier l'état de l'appareil  
Controllare lo stato dell'apparecchio

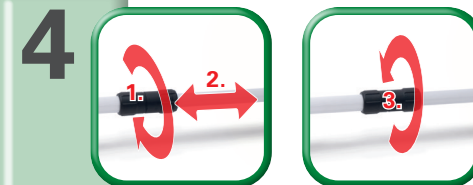
- ! Nie ein beschädigtes, schlecht eingestelltes oder gewartetes bzw. nicht vollständig und sicher montiertes Gerät benutzen.  
Ne jamais utiliser un appareil endommagé, mal réglé ou mal entretenu et/ou un appareil qui n'a pas été monté complètement et de manière sûre.
- Non usare mai un apparecchio difettoso, regolato male o dopo una manutenzione o un rimontaggio non sicuro.



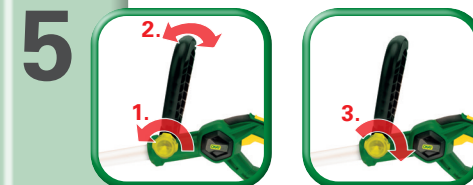
**2** Passende Bürste montieren  
Monter la brosse adéquate  
Montare la spazzola adatta



**3** Winkel einstellen (5 Positionen), korrekt einrasten  
Régler l'angle (5 positions), enclencher correctement  
Aggiustare l'angolo (5 posizioni), fissare con scatto correttamente



**4** Teleskopstange verstellen, korrekt festziehen  
Régler le manche télescopique et le serrer correctement  
Regolare l'asta telescopica e bloccarla correttamente



**5** Schraube lösen, Winkel verstellen und Schraube fixieren  
Dévisser la vis, régler l'angle et revisser la vis  
Allentare la vite, regolare l'angolazione e fissare la vite

1



**Arbeitsschutz anziehen**  
Porter une protection de travail  
Indossare protezione antinfortunistica



Schutzbrille tragen  
Porter des lunettes de protection  
Indossare gli occhiali protettivi



Gehörschutz tragen  
Porter des protections auditives  
Indossare la protezione per le orecchie



Atemschutz tragen  
Porter un masque de protection respiratoire  
Indossare una protezione respiratoria



Robuste Schuhe tragen  
Porter des chaussures robustes  
Indossare calzature robuste

2



**Vorbereitung** → S. 21  
Préparation → p. 21  
Preparazione → p. 21



Zu bearbeitende Fläche von Gegenständen (Steine, Äste etc.) befreien. Gegenstände entfernen, die weggeschleudert werden können.  
Débarrasser la surface à traiter d'objets (pierres, branches etc.). Enlever les objets susceptibles d'être projetés.  
Liberare la superficie da tagliare da corpi estranei (pietre, rami ecc.). Togliere gli oggetti che possono essere scagliati.



3.1

**Korrekte Anwendung**  
Utilisation correcte  
Uso corretto

- ! Akku-Kapazität prüfen, bei Bedarf Akku laden.  
Vérifier la capacité de la batterie et charger la batterie si nécessaire.
- Controllare la capacità della batteria, se necessario, caricare la batteria.



**I Akku einsetzen**  
Mettre l'accu en place  
Inserire la batteria

- ! Akku nicht im Lieferumfang.  
Batterie non incluse.
- Batteria non inclusa.



**II Entriegelung gedrückt halten**  
Maintenir enfoncé le bouton de déverrouillage  
Tenere premuto sblocco



**III Gerät einschalten und Entriegelung loslassen, reinigen**  
Mettre l'appareil en marche, déverrouiller et nettoyer  
Accendere l'apparecchio e rilasciare lo sblocco, quindi pulire

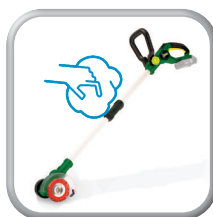
- ! Das Gerät immer mit beiden Händen festhalten und mit gleichmässiger Geschwindigkeit entlang der Rillen bewegen.  
Toujours bien tenir l'appareil des deux mains et le déplacer à la même vitesse le long des joints.  
Tenere sempre l'utensile con entrambe le mani e muoverlo lungo le scanalature a una velocità costante.
- ! Bei Bedarf die gleiche Stelle mehrmals reinigen um ein optimales Ergebnis zu erhalten.  
Si nécessaire, nettoyer plusieurs fois un même endroit afin d'obtenir un résultat optimal.  
Se necessario, pulire più volte la stessa zona per ottenere un risultato ottimale.



**IV Gerät ausschalten**  
Arrêter l'appareil  
Spegnere l'apparecchio

- ! Kompletten Stillstand der Bürste abwarten!  
Attendre que la brosse soit complètement à l'arrêt!
- Attendere che la spazzola sia completamente ferma!

5



**Reinigung** → S. 24  
Nettoyage → p. 24  
Pulizia → p. 24

4



**Akku entfernen**  
Retirer l'accu  
Togliere la batteria

! **Notfall-Ausschaltung:** Bei Gefahren, Unfällen, stark vibrierendem Gerät sofort Gashebel/Entriegelung loslassen.  
● **Arrêt d'urgence:** En cas de danger, d'accident ou de forte vibration de l'appareil, relâcher immédiatement l'accélérateur/le déverrouillage.  
**Arresto di emergenza:** In caso di pericolo, incidenti, apparecchio fortemente vibrante, rilasciare immediatamente la leva del gas / sblocco.



## Reinigung Nettoyage Pulizia

- ! Gerät muss ausgeschaltet und abgekühlt sein! Akku vorgängig entfernen!  
L'appareil doit être arrêté et refroidi! Retirer d'abord l'accumulateur!
- L'apparecchio deve essere spento e freddo! Rimuovere la batteria in anticipo!

1



Mit feuchtem Tuch reinigen und groben Schmutz entfernen  
Enlever les grosses saletés en passant un chiffon mouillé  
Pulire con un panno umido e rimuovere lo sporco grossolano



Es darf kein Wasser ins Geräteinnere gelangen! Keine scheuernden Reinigungsmittel verwenden!  
L'eau ne doit pas pénétrer à l'intérieur de l'appareil! Ne pas utiliser de produits de nettoyage abrasifs!  
Evitare infiltrazioni di acqua all'interno dell'apparecchio! Evitare l'uso di detergenti abrasivi!

2



Gerät trocken, gut belüftet und für Kinder unerreichbar lagern  
Entreposer l'appareil dans un endroit sec, bien aéré et hors de portée des enfants  
Asciugare l'apparecchio custodire protetto, aerarlo bene e lontano dalla portata dei bambini



## Fehlermatrix Récapitulatif des anomalies Anomalia possibili

**Motor läuft nicht**  
Le moteur ne tourne pas  
Il motore non funziona

- Akku schwach/korrekt eingesetzt? Akku zu heiss/kalt?
- Ein-/Ausschalter oder Motor defekt? Servicestelle kontaktieren.
- Batterie faible ou correctement introduite? Batterie trop brûlante ou trop froide?
- Bouton marche/arrêt ou le moteur défectueux? Contacter le service après-vente.
- Impiegata batteria scarica/corretta? Batteria troppo calda/fredda?
- Interruttore on/off o il motore difettoso? Contattare il punto di assistenza.

**Motor läuft unregelmässig**  
Moteur tourne irrégulièrement  
Il motore non si accende

Servicestelle kontaktieren.  
Contacter le service après-vente.  
Contattare il punto di assistenza.

**Starke Gerätevibrationen, hohe Lautstärke, Reinigungsergebniss nicht zufriedenstellend**  
Beaucoup de vibrations, beaucoup de bruit et nettoyage insatisfaisant.

- Bürste defekt?
- Motor defekt? Servicestelle kontaktieren.
- Brosse défectueuse?
- Moteur défectueux? Contacter le service de maintenance.
- Spazzola guasta?
- Motore guasto? Contattare il punto di assistenza.

**Forti vibrazioni dell'apparecchio, elevata rumorosità, risultato di pulizia non soddisfacente**



# 5 Jahre Garantie für Gerät

## 5 ans garantie sur l'appareil

### 5 anni garanzia per l'apparecchio

Die Garantie beginnt mit dem Kauf eines Artikels und endet entsprechend dem Datums-Andruck auf dem Kassenbeleg nach 5 Jahren. Dieser Garantieanspruch wird auch dann beibehalten, wenn ein Gerät in diesem Zeitraum durch ein Neues ersetzt wurde. Ausgenommen Verschleissteile.

La garantie prend effet le jour de l'achat d'un article et expire 5 ans après la date imprimée sur le ticket de caisse. Si un appareil est remplacé par un neuf durant ce délai, vous conservez votre droit de garantie. Les pièces d'usure ne sont pas couvertes par la garantie.



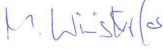

La garanzia decorre dall'acquisto di un articolo e decade dopo 5 anni dalla data stampata sullo scontrino. Il diritto alla garanzia viene mantenuto anche se, in questo stesso periodo, un apparecchio è stato sostituito con uno nuovo. Eccetto le parti usurate.

## CE Weitere Angaben zur Vervollständigung der EG-Konformitätserklärung

### Informations complémentaires pour remplir la Déclaration CE de conformité

### Ulteriori informazioni sul completamento della Dichiarazione CE di conformità

In Übereinstimmung mit den Europäischen Richtlinien für Sicherheit, EMV und der Niederspannungsrichtlinie.  
 Conforme aux Directives européennes en matière de sécurité, de CEM et de la Directive de basse tension.  
 In conformità alle Direttive Europee per la Sicurezza, EMC e la Direttiva Bassa tensione.

Berücksichtigte Richtlinien/Normen: Normes/Directives européennes considérées: Normi/Direttive Europee considerato:			– 2000/14/EC – 2005/88/EC – 2006/42/EC – 2014/30/EU
Bezeichnung/Typ: Designation/Type: Designazione/ Tipo:	<b>FUGENREINIGER AKKU</b> <b>PLYL-19 (12854.01 / 78375)</b> <b>OKAY</b>	Datum: <b>2021</b> Date: Data:	– EN 55014-1:2017 – EN 55014-2:2015 – EN ISO 3744: 1995 – ISO 11094:1991 – EN 60745-1:2009+A11 – EN ISO 12100:2010 – AfPS GS 2014:01
Benannter Stelle: Organisme notifié: Organismo notificato:	TÜV Rheinland LGA Products GmbH Tillystrasse 2 90431 Nürnberg Germany		
Hersteller/Bevollmächtigter: Fabricant/Mandataire: Fabbicante/Mandatario:	Landi Schweiz AG Schulriederstrasse 5 CH-3293 Dotzigen www.landi.ch	Dotzigen, 7. Juli 2021  Marianne Winistörfer, PGM	 Roland Hugli, PGM
Dokumentationsbevollmächtigte: Personne autorisée à constituer le dossier technique: Rappresentante autorizzato per la documentazione:	Landi Schweiz AG Schulriederstrasse 5 CH-3293 Dotzigen www.landi.ch	Dotzigen, 7. Juli 2021  Marianne Winistörfer, PGM	 Roland Hugli, PGM

## Vertrieb

### Distribution

### Distribuzione

LANDI Schweiz AG  
 Schulriederstrasse 5  
 CH-3293 Dotzigen  
 www.landi.ch

Garden Center Plus  
I-3, rue F.W. Raiffeisen  
L-2411 LUXEMBOURG  
 Tel.: (+352) 28 38 49 07