



Originalbetriebsanleitung
Traduction du mode d'emploi
original
Traduzione delle istruzioni per
l'uso originali

DE
FR
IT

Benzin Kettensäge
Tronçonneuse à essence
Sega a catena a benzina



(Art. Nr. 19694.01)



(Art. Nr. 19695.01)

Art. Nr. 19694.01
36379

Art. Nr. 19695.01
36380

Inhaltsverzeichnis

Sommaire

Indice

Willkommen Bienvenue Benvenuti	3	Reinigung Nettoyage Pulizia	32
Sicherheitshinweise Consignes de sécurité Istruzioni di sicurezza	4	Pflege Kettenschwert Entretien guide de chaîne Cura della spranga della catena	33
Geräteübersicht Description de l'appareil Descrizione dell'apparecchio	18	Zündkerze prüfen Vérifier la bougie Controllo della candela	34
Technische Angaben Caractéristiques techniques Dati tecnici	21	Luftfilter reinigen/ersetzen Nettoyer/remplacer le filtre à air Pulizia/Sostituzione del filtro dell'aria	35
Montage Kettenschwert Montage du guide de chaîne Montaggio della spranga della catena	22	Kette austauschen Remplacer la chaîne Cambiare la catena	36
Tank füllen Remplir le réservoir Riempimento del serbatoio	24	Kettenölfördermenge einstellen Régler le débit d'huile de graissage de chaîne Regolazione della lubrificazione di catena	37
Motor starten Démarrer le moteur Accendere il motore	26	Gerät länger lagern Entreposer pendant une période prolongée Stoccaggio per lunghi periodi	38
Gebrauchen Utilisation Uso	28	Fehlermatrix Récapitulatif des anomalies Anomalie possibili	40
Korrekte Anwendung Utilisation correcte Uso corretto	30	Garantie/Vertrieb Garantie/Distribution Garanzia/Distribuzione	44

Willkommen Bienvenue Benvenuti



Sie sind anspruchsvoll und kaufen Qualität – Qualität von LANDI. Wir haben für Sie ein haltbares und bei richtiger Anwendung absolut sicheres Produkt gebaut. Effektives und weitgehend gefahrloses Arbeiten ist aber nur möglich, wenn Sie diese Bedienungsanleitung und die darin enthaltenen Sicherheitshinweise aufmerksam lesen und danach handeln. Bewahren Sie diese Bedienungsanleitung und die Originalverpackung zum späteren Nachschlagen oder zur Weitergabe dieses Produktes auf. Wir wollen, dass Sie sich auch in Zukunft für Geräte und Produkte von LANDI entscheiden werden.

Vous êtes exigeant et achetez des produits de qualité – la qualité signée LANDI. Nous avons conçu pour vous un produit durable et absolument sûr, à condition d'être correctement utilisé. Toutefois, il n'est possible de travailler efficacement et pratiquement sans danger que si vous lisez ce mode d'emploi et les instructions de sécurité qu'il contient et les respectez. Conservez cette notice d'utilisation pour la consulter ultérieurement, ainsi que l'emballage d'origine en cas de transmission de ce produit. Nous voulons que votre choix continue de se porter à l'avenir sur les appareils et produits LANDI.

Siete molto esigenti ed acquistate solo prodotti di qualità: la qualità offerta dalla LANDI. Abbiamo costruito per voi un prodotto duraturo e assolutamente sicuro, se usato correttamente. Per poter lavorare con efficienza e la massima sicurezza è però indispensabile che leggete e rispettiate queste istruzioni per l'uso, in particolare le istruzioni per la sicurezza in esse contenute. Conservare le istruzioni per l'uso e la confezione originale per una successiva consultazione o per l'eventuale cessione di questo prodotto. Ci auguriamo che anche in futuro darete la vostra preferenza agli apparecchi e ai prodotti della LANDI.



Geeignet für umfangreiche Sägearbeiten und Baumfällungen
Approprié pour des travaux de sciage et l'abattage d'arbres
Adatta a lavori voluminosi di segatura e abbattimento di alberi



Nicht geeignet zum Schneiden/Sägen von harten Materialien (z.B. Fels/Gestein, Hartholz, Plastik)
Ne pas approprié pour couper/scier des matériaux durs (par ex. rochers/pierres, bois dur, plastique)
Non adatta a tagliare/segare materiale duro (ad es. roccia/pietra, legno duro, plastica)



Hinweis: Alle Abbildungen: Modell 19695.01 (40 cm)
Remarque: Toutes les photos: modèle 19695.01 (40 cm)
Nota: Tutte le immagini: modello 19695.01 (40 cm)

Sicherheitshinweise

Consignes de sécurité

Istruzioni di sicurezza

Arbeitsplatzsicherheit

Sécurité du poste de travail

Sicurezza sul posto di lavoro

Halten Sie Ihren Arbeitsbereich sauber und gut beleuchtet. Unordnung oder unbeleuchtete Arbeitsbereiche können zu Unfällen führen.

Maintenez votre zone de travail propre et bien éclairée. Toute zone de travail en désordre ou mal éclairée peut entraîner des accidents.

Tenete la zona di lavoro pulita e ben illuminata. Il disordine e l'illuminazione insufficiente della zona di lavoro possono provocare incidenti.

Arbeiten Sie mit dem Gerät nicht in explosionsgefährdeter Umgebung, in der sich brennbare Flüssigkeiten, Gase oder Stäube befinden. Kettensägen erzeugen Funken, die den Staub oder die Dämpfe entzünden können.

N'utilisez pas l'appareil dans un environnement à risque d'explosion dans lequel des liquides, du gaz ou poussières inflammables sont présents. Scies à chaîne produisent des étincelles capables d'enflammer les poussières ou vapeurs.

Non lavorare con l'apparecchio in zone a rischio di esplosioni dove si trovino liquidi, gas o polveri infiammabili. Gli motoseghe producono scintille che possono causare l'incendio di polvere o vapori.

Halten Sie Kinder und andere Personen während der Benutzung des Gerätes fern. Bei Ablenkung können Sie die Kontrolle über das Gerät verlieren.

Maintenez les enfants et autres personnes à distance pendant l'utilisation de l'appareil. Une distraction peut vous faire perdre le contrôle de l'appareil.

Durante l'uso dell'utensile tenere lontani bambini ed altre persone. In caso di distrazione si può perdere il controllo sull'apparecchio.



Unbefugte Personen/Tiere von Gefahrenzone (15 m Umkreis) fern halten. Unbenutzte/unbeaufsichtigte Geräte ausschalten.

Tenir les personnes non autorisées et les animaux à distance de la zone de danger (rayon de 15 m). Éteindre les appareils qui ne sont pas en service/qui sont sans surveillance.

Tenere lontane dalla zona di lavoro (raggio di 15 m) le persone non autorizzate e gli animali. Spegner l'apparecchio se inutilizzato/incustodito.

Kettenschwert nie gegen Personen/Tiere richten. Ne jamais diriger le guide de chaîne vers des personnes/animaux.

Evitare di dirigere la lama della catena verso persone/animali.

Sicherheitshinweise

Consignes de sécurité

Istruzioni di sicurezza

Sicherheit von Personen

Sécurité des personnes

Sicurezza delle persone

Seien Sie aufmerksam, achten Sie darauf, was Sie tun, und gehen Sie mit Vernunft an die Arbeit mit einer Kettensäge. Benutzen Sie keine Kettensäge, wenn Sie müde sind oder unter dem Einfluss von Drogen, Alkohol oder Medikamenten stehen. Ein Moment der Unachtsamkeit beim Gebrauch der Kettensäge kann zu ernsthaften Verletzungen führen.

Soyez prudent, faites attention à ce que vous faites et maniez scies à chaîne de façon raisonnable. N'utilisez pas scies à chaîne si vous êtes fatigué, ou si vous êtes sous influence de drogues, d'alcool ou de médicaments. Tout instant d'inattention lors l'utilisation de cet scies à chaîne peut entraîner des blessures graves.

Quando di utilizza una motosega, prestare la massima attenzione, concentrarsi su ciò che si sta facendo e usare il buon senso. Non usare l'motosega se si è stanchi o sotto l'influsso di sostanze stupefacenti, alcol o medicinali. Un attimo di disattenzione durante l'uso dell'motosega può causare gravi lesioni.

Tragen Sie persönliche Schutzausrüstung und immer eine Schutzbrille. Das Tragen persönlicher Schutzausrüstung, wie Staubmaske, rutschfeste Sicherheitsschuhe, Schutzhelm oder Gehörschutz, je nach Art und Einsatz des Geräts, verringert das Risiko von Verletzungen. Portez un équipement de protection personnel et toujours des lunettes de protection. Le port d'équipement de protection personnel, comme un masque anti-poussière, des chaussures de sécurité antidérapantes, un casque de protection ou une protection auditive, selon le type et l'utilisation de la scies à chaîne, réduit le risque de blessures.

Indossare i dispositivi individuali di protezione e sempre degli occhiali protettivi. Indossare dispositivi di protezione individuale, come una mascherina protettiva antipolvere, scarpe di sicurezza antiscivolo, un casco di protezione o una protezione per l'udito, a seconda del tipo e impiego dell'motosega, riduce il rischio di lesioni.

Entfernen Sie Einstellwerkzeuge oder Schraubenschlüssel, bevor Sie das Gerät einschalten. Ein Werkzeug oder Schlüssel, der sich in einem drehenden Geräteteil befindet, kann zu Verletzungen führen.

Enlevez les outils de réglage ou les clés avant de mettre l'appareil en marche. Tout outil ou toute clé oublié(e) dans une partie mobile de l'appareil peut entraîner des blessures.

Rimuovere qualsiasi chiave di regolazione o chiave per viti prima di accendere l'apparecchio. Un attrezzo o una chiave all'interno di una parte in rotazione dell'apparecchio può provocare lesioni.

Vermeiden Sie eine abnormale Körperhaltung. Sorgen Sie für einen sicheren Stand und halten Sie jederzeit das Gleichgewicht. Dadurch können Sie das Gerät in unerwarteten Situationen besser kontrollieren.

Évitez toute posture anormale. Adoptez une position stable et restez en équilibre en permanence. Ainsi, vous pouvez mieux contrôler l'appareil dans des situations inattendues.

Evitare di tenere una posizione del corpo anomala. Assicurarsi di avere una posizione stabile e mantenere l'equilibrio in qualsiasi momento. In questo modo, è possibile controllare meglio l'apparecchio in situazioni impreviste.

Sicherheitshinweise

Consignes de sécurité

Istruzioni di sicurezza

Tragen Sie geeignete Kleidung. Tragen Sie keine weite Kleidung oder Schmuck. Halten Sie Haare, Kleidung und Handschuhe fern von sich bewegenden Teilen. Lockere Kleidung, Schmuck oder lange Haare können von sich bewegenden Teilen erfasst werden.

Portez des vêtements appropriés. Ne portez ni vêtement ample ni bijou. Gardez les cheveux, vêtements et gants à distance des pièces en mouvement. Les parties mobiles peuvent happer les vêtements amples, les bijoux ou les cheveux longs.

Indossare indumenti adatti. Non indossare abiti larghi o gioielli. Tenete capelli, indumenti e guanti lontano da parti in movimento. Indumenti ampi, gioielli o capelli lunghi possono rimanere impigliati nelle parti in movimento.

Halten Sie Schneidwerkzeuge scharf und sauber. Sorgfältig gepflegte Schneidwerkzeuge mit scharfen Schneidkanten verklemmen sich weniger und sind leichter zu führen.

Gardez vos outils de coupe propres et aiguisés. Un outil de coupe soigneusement entretenu dont les arêtes de coupe sont vives coince moins souvent et est plus facile à guider.

Mantenere gli strumenti da taglio affilati e puliti. Gli strumenti da taglio tenuti con cura e con denti affilati si incastrano meno facilmente e sono più facili da guidare.

Personen ab 18 Jahren mit eingeschränkten physischen, sensorischen oder geistigen Fähigkeiten, mangelnder Erfahrung und Kenntnisse dürfen das Gerät nur gebrauchen oder Reinigungs- und Wartungsarbeiten durchführen, wenn sie von einer für ihre Sicherheit zuständigen Person beaufsichtigt werden oder ihnen der sichere Gebrauch des Gerätes gezeigt wurde und sie die damit verbundenen Gefahren verstanden haben.

Les personnes âgées de plus de 18 ans à capacité physique, sensorielle ou mentale réduite ou manquant d'expérience ou de connaissance ne doivent utiliser cet appareil ou réaliser des travaux de nettoyage ou d'entretien que sous la surveillance d'une personne responsable de leur sécurité ou après avoir reçu au préalable des instructions relatives à l'utilisation sûre de l'appareil et après avoir compris les risques y associés. Le persone a partire da 18 anni che non conoscono o non hanno esperienza delle modalità di funzionamento dell'apparecchio, così come i soggetti affetti da infermità fisiche o mentali possono utilizzare l'apparecchio o eseguire le operazioni di pulizia e manutenzione, a condizione che siano sorvegliati da una persona responsabile per la sicurezza o che venga mostrato loro il sicuro utilizzo dell'apparecchio e che abbiano compreso i pericoli derivanti.

Dieses Gerät darf nicht von Kindern benutzt werden. Kinder dürfen nicht mit dem Gerät spielen. Gerät von Kindern unter 18 Jahren fernhalten.

Cet appareil ne doit pas être utilisé par les enfants. Il est interdit aux enfants de jouer avec l'appareil. Tenir l'appareil hors de la portée des enfants de moins de 18 ans.

Questo apparecchio non deve essere utilizzato dai bambini. I bambini non possono giocare con l'apparecchio. Tenere l'apparecchio lontano dalla portata dei bambini al di sotto di 18 anni.

Sicherheitshinweise

Consignes de sécurité

Istruzioni di sicurezza

Keine Gegenstände und/oder Finger in Geräteöffnungen stecken.

Ne pas introduire d'objets et/ou mettre les doigts dans les ouvertures de l'appareil.

Non inserire mai oggetti o dita nelle aperture dell'apparecchio.

Verpackungsmaterial (z.B. Folienbeutel) gehört nicht in Kinderhände.

Ne pas laisser le matériel d'emballage (tel que les sachets en plastiques) entre les mains des enfants.

Materiale d'imballaggio (per esempio buste di plastica) devono stare lontano dai bambini.

Gerät regelmässig auf Schadstellen prüfen und Schrauben festziehen. Defektes Gerät nie in Betrieb nehmen.

Vérifier régulièrement l'absence de dommages sur l'appareil et resserrer les vis. Ne jamais utiliser un appareil défectueux.

Controllare periodicamente l'apparecchio per constatare eventuali danni e serrare le viti. Non far funzionare l'apparecchio se è difettoso.

Reparaturen am Gerät nur durch eine Fachkraft. Durch nicht fachgerechte Reparaturen können erhebliche Gefahren für den Benutzer entstehen. Les réparations d'appareils électriques doivent uniquement être effectuées par des spécialistes. Des réparations impropres peuvent causer des dangers considérables pour l'utilisateur.

Le riparazioni degli apparecchi elettrici devono unicamente essere effettuate da specialisti. Le riparazioni improprie possono causare dei pericoli gravi per l'utente.

Ausgeschaltetes Gerät immer gegen unbeabsichtigtes Einschalten sichern

Lorsque l'appareil est éteint, toujours le protéger contre tout redémarrage involontaire

Assicurare sempre l'apparecchio spento contro accensioni involontarie

Das Startsystem stellt ein kleines elektromagnetisches Feld her. Dieses kann Herzschrittmacher beeinträchtigen. Träger von Herzschrittmachern wird empfohlen ihren Arzt und Hersteller des Herzschrittmachers zu konsultieren, um die Verletzungs- oder Lebensgefahr zu verringern.

Le système de démarrage produit un petit champ électromagnétique qui peut influencer le fonctionnement de stimulateurs cardiaques. Il est conseillé aux porteurs de stimulateurs cardiaques de consulter leur médecin ou le fabricant du stimulateur cardiaque afin de réduire les dangers de blessure et/ou de mort.

Il sistema di avviamento crea un piccolo campo elettromagnetico. Questo può influenzare pacemaker. Si raccomanda ai portatori di pacemaker di consultare il proprio medico e il produttore del pacemaker in modo da ridurre il rischio di infortuni o di vita.

Gerätevibrationen können (vor allem bei längerem Gebrauch) zu kalten, juckenden Händen führen – regelmässige Pausen einlegen.

Les vibrations de l'appareil peuvent entraîner des mains froides qui grattent (surtout dans le cas d'une utilisation prolongée) – faire régulièrement des pauses.

Le vibrazioni prodotte dall'apparecchio possono causare (soprattutto dopo un uso prolungato) freddo e prurito alle mani: fare pause regolarmente.

Motor auf Erde, Beton, Metall oder massivem Holz (z.B. einem Baumstamm) abkühlen lassen, weit weg von brennbaren Materialien.

Laisser refroidir le moteur sur la terre, du béton, du métal ou du bois massif (par ex. un tronc d'arbre), à l'écart de matériaux inflammables.

Far raffreddare il motore su terra, metallo o su legno massiccio (ad es. su un tronco di un albero), ben lontano da materiale infiammabile.

Sicherheitshinweise Consignes de sécurité Istruzioni di sicurezza

Gashebel sofort loslassen und Gerät immer ausschalten, wenn eine Pause eingelegt wird.
Lâcher immédiatement l'accélérateur et toujours éteindre l'appareil lorsque vous faites une pause.
Rilasciare immediatamente la leva del gas e spegnere sempre l'apparecchio, quando si fa una pausa.

Während dem Betrieb nie in die Nähe des Kettenschwert kommen. Gerät nie barfuss oder mit Sandalen betreiben.

Ne jamais s'approcher du tête à le guide de chaîne pendant l'opération. Ne jamais faire fonctionner l'appareil pieds nus ou avec des sandales.

Durante il funzionamento non stare mai nelle vicinanze della lama. Non utilizzare mai l'apparecchio a piedi nudi o con i sandali.

Achtung: Gerät immer ausschalten, Stillstand der Geräteteile abwarten und abkühlen lassen für Transport, Wartung, Reparaturarbeiten, Reinigung oder beim unbeaufsichtigten Stehenlassen des Geräts – Verletzungsgefahr!

Attention: Toujours arrêter l'appareil, attendre l'immobilisation des parties de l'appareil et laisser le refroidir pour le transport, l'entretien, la réparation le nettoyage, le soulèvement partiel ou complet de l'appareil ou si l'appareil est laissé sans surveillance – risque de blessures!

Attenzione: Spegnere sempre l'apparecchio, farlo raffreddare e attendere finché tutte le parti dell'apparecchio sono spente durante le operazioni di trasporto, le operazioni di manutenzione e riparazione, pericolo di lesione durante le operazioni di pulizia o se l'apparecchio viene lasciato incustodito!

Öffentliche Vorschriften für Ruhezeiten einhalten.
Respecter les prescriptions publiques relatives aux périodes de repos.

Rispettare le direttive pubbliche relative alle ore di silenzio.

Gerät sofort ausschalten: bei Gefahren, Unfällen, ungewöhnlichen Geräuschen, Überlastungserscheinungen oder Fehlzündungen.

Mettre l'appareil immédiatement à l'arrêt: en cas de danger, d'accidents, de bruits exceptionnels, de signes de surcharge ou de ratés d'allumage.

Spegnere immediatamente l'apparecchio: in caso di pericolo, di incidente, di rumori inusuali, di sovraccarichi o di autoaccensioni.

Wenn sich Kettenschwert in Schnittgut verfängt, Motor sofort ausschalten und Gerät auf Beschädigungen prüfen.

Si le guide de chaîne dans les déchets de coupe, arrêter le moteur immédiatement et vérifier si l'appareil n'est pas endommagé.

Se la lama della catena intrappolata nella pianta, spegnere subito il motore, e controllare che l'apparecchio non abbia danni.

Gerät nie bei starkem Regen, Wind/Sturm, Schnee, Gewitter oder ähnlich schlechten Wetterbedingungen betreiben.

Ne jamais faire fonctionner l'appareil en cas de pluie, vent/tempête, neige, orage ou dans des conditions météorologiques pareilles.

Non usare l'apparecchio quando c'è forte pioggia, vento/tempesta, neve, temporale o cattive condizioni atmosferiche analoghe.



Gerät nie in der Nähe von Feuer/Flammen lagern/warten/reparieren.

Ne jamais entreposer/entretenir ou réparer l'appareil à proximité du feu/de flammes.

Non conservare/manutenere/riparare l'apparecchio nelle vicinanze di fuochi o fiamme.

Gerät nie auf heiße Flächen stellen/legen oder in die Nähe von offenem Feuer bringen.

Ne jamais placer l'appareil sur une surface chaude ou le rapprocher d'une flamme ouverte.

Non sistemare/appoggiare l'apparecchio su superfici calde o vicino a fiamme libere.

Sicherheitshinweise Consignes de sécurité Istruzioni di sicurezza

Gerät nie auf nassen oder rutschigen/eisigen Flächen betreiben. Vorsicht bei Arbeiten an steilen Hängen/unebenem Gelände.

Ne jamais faire fonctionner l'appareil sur des surfaces mouillées ou glissantes/verglacées
Attention en cas de travaux sur des surfaces en pente/sur terrain irrégulier.

Non far funzionare l'apparecchio su superfici bagnate o scivolose/ghiacciate. Attenzione durante i lavori su pendii ripidi/terreni accidentati.



Nie Motorteile/Auspuff/Zylinder berühren – Verbrennungsgefahr!

Ne jamais toucher des parties du moteur/échappement/cylindre – risque de blessure!

Non toccare le parti di motore/marmitta/cilindro – pericolo di ustione!

Bereich um Auspuffrohr sauber halten, überschüssiges Öl und Fremdkörper (z.B. Tannennadeln, Zweige, Blätter) entfernen – Entzündungsgefahr!

Maintenir propre la zone autour du tuyau d'échappement, éliminer les excès d'huile et les corps étrangers (par ex. aiguilles de sapin, brindilles, feuilles) – risque d'inflammation!

Tenere pulito la zona intorno al tubo di scarico, eliminare l'olio in eccesso e detriti (per esempio aghi di pino, rami, foglie) – rischio di accensione!

Auf versteckte Hindernisse wie Baumstümpfe, Wurzeln und Pfützen achten – Stolperfallen!

Faire attention à des obstacles cachés tels que des souches d'arbre, racines et flaques – risque de trébucher!

Fare attenzione a ostacoli nascosti come tronchi e radici di alberi e pozzanghere – pericolo di inciampo!

Gerät nicht an Kabel, Felsen/Gestein, Glas, hartes Holz oder Plastik führen.

Ne pas approcher l'appareil de câbles, rochers/pierres, verre, bois dur ou plastique.

Non usare l'apparecchio su cavi, rocce/pietre, vetro, legno o plastica duri.

Achtung: Folgende Gefahren können auch bei normalem Gebrauch des Gerätes auftreten: Kontakt mit den Messern, Rückschlag des Werkstücks, Zerstörung des Kettenschwertes, verbunden mit wegfliegenden Splittern, Schäden am Gehör, schädigende Staubentwicklung.

Attention: Les dangers suivants peuvent apparaître même lors d'une utilisation normale: Contact avec les lames, contrecoup des pièces, destruction du guide de chaîne associée à des éclatements, dommages à l'ouïe, dégagement de poussière nuisible.

Attenzione: I seguenti pericoli possono presentarsi anche in caso di uso regolare dell'apparecchio: contatto con le lame, contraccolpo del pezzo, distruzione della lama della catena, connesso a schegge in movimento, lesioni alle orecchie, formazione di polveri nocive.

Gerät ist nicht für die gewerbliche Nutzung bestimmt.

L'appareil n'a pas été construite pour être utilisé dans un environnement professionnel.

L'apparecchio non è idoneo per l'uso commerciale.

Alle Wartungsarbeiten, die nicht in dieser Bedienungsanleitung aufgeführt sind, müssen bei einer Vertragswerkstatt durchgeführt werden.

Tous les travaux d'entretien qui ne sont pas indiqués dans ce mode d'emploi, doivent être confiés à un atelier agréé.

Tutte le operazioni di manutenzione, che non sono inclusi in questo manuale devono essere eseguite presso un'officina autorizzata.

Messer sind scharf! Laufendes Kettenschwert zu keinem Zeitpunkt berühren und nie selber abbremsen.

Les lames sont tranchantes! Ne jamais toucher à le guide de chaîne lorsqu'il tourne et ne jamais le freiner vous-même.

Le lame sono affilate! Non toccare mai la lama della catena, né rallentarle.

Sicherheitshinweise

Consignes de sécurité

Istruzioni di sicurezza

Motorsägearbeiten sind Arbeiten mit besonderen Gefahren. Entsprechende Ausbildung besuchen und geltende Vorschriften einhalten.

Les travaux avec une tronçonneuse sont des travaux comportant des dangers particuliers. Suivre une formation correspondante et respecter les prescriptions en vigueur.

I lavori con la motosega sono sempre legati a pericoli particolari. Procurarsi la formazione adatta e tenersi alle regole.

Gerät nicht für Wettkämpfe verwenden.

Ne pas utiliser l'appareil pour des compétitions. Non utilizzare l'apparecchio per competizioni o gare.

Wartungsarbeiten am Kettenschwert nie selber durchführen. Ersetzen oder Nachschärfen der Messer nur durch Fachkräfte.

N'effectuez jamais vous-même des travaux d'entretien sur le guide de chaîne. Remplacement ou réaffûtage des lames uniquement par des professionnels.

Non effettuare interventi di manutenzione da soli sulla lama della catena. Sostituire o affilare le lame solo se esperti.

Die Säge nur zum Sägen von Holz verwenden. Nur im Freien verwenden.

Utiliser la scie uniquement pour scier du bois. Utiliser uniquement en plein air.

Usare la sega solo per segare il legno. Usare solo all'aperto.

Transport: Benzintank leeren, Kettenschutz montieren und Gerät gegen Verrutschen/Umkippen sichern.

Transport: vider le réservoir à essence, monter le protège-chaîne et sécuriser l'appareil pour éviter tout glissement/basculement.

Trasporto: svuotare il serbatoio della benzina, montare la protezione della catena e assicurarsi che l'apparecchio non si sposti/non si ribalti.

Nicht ordnungsgemäße Wartung, die Verwendung von nicht konformen Ersatzteilen, oder Entfernung oder Modifikation der Sicherheitseinrichtungen können zu Schäden am Gerät und schweren Verletzungen der damit arbeitenden Personen führen.

Un entretien non conforme, l'utilisation de pièces de rechange non conformes ou l'élimination d'équipements de sécurité peuvent endommager l'appareil et provoquer de graves blessures de l'opérateur.

La non corretta manutenzione, l'uso di pezzi di ricambio non conformi, o la rimozione o la modifica dei dispositivi di sicurezza possono causare danni alle apparecchiature e lesioni gravi alle persone che lavorano con l'apparecchio.

Wird das Gerät zweckentfremdet, falsch bedient oder nicht fachgerecht repariert, kann keine Haftung für auftretende Schäden übernommen werden. In diesem Fall entfällt der Garantieanspruch. Au cas où l'appareil est désaffecté, manié ou réparé d'une manière incorrecte, nous déclinons la responsabilité de dommages éventuels. Dans ce cas, le droit de garantie s'annule.

Nel caso in cui l'apparecchio venga usato a scopi originalmente non previsti, usato o riparato in modo improprio, non è possibile assumere alcuna responsabilità per eventuali danni. In questo caso decade la rivendicazione di garanzia.

Sicherheitshinweise **Consignes de sécurité** **Istruzioni di sicurezza**

Sicherheitshinweise für Kettensägen **Consignes de sécurité pour scies à chaîne** **Avvertenze di sicurezza per motoseghe**

Halten Sie bei laufender Säge alle Körperteile von der Sägekette fern. Vergewissern Sie sich vor dem Starten der Säge, dass die Sägekette nichts berührt. Beim Arbeiten mit einer Kettensäge kann ein Moment der Unachtsamkeit dazu führen, dass Bekleidung oder Körperteile von der Sägekette erfasst werden.

Lorsque la scie est en marche, maintenez toutes les parties du corps à bonne distance de la chaîne de la scie. Avant de faire démarrer la scie, assurez-vous que la chaîne de la scie ne touche rien. Lorsque vous travaillez avec la scie à chaîne, un moment d'inattention peut entraîner une saisie des vêtements ou de parties du corps par la chaîne de la scie.

Quando la sega è in movimento, tenere lontane tutte le parti del corpo. Prima di avviare la sega assicurarsi che la catena non tocchi alcun oggetto. Mentre si lavora con la motosega un momento di disattenzione può far sì che gli indumenti o parti del corpo si impiglino nella catena.

Halten Sie die Kettensäge immer mit Ihrer rechten Hand am hinteren Griff und Ihrer linken Hand am vorderen Griff. Das Festhalten der Kettensäge in umgekehrter Arbeitshaltung erhöht das Risiko von Verletzungen und darf nicht angewendet werden.

Tenez toujours la scie à chaîne avec la main droite agrippant la poignée arrière et la main gauche agrippant la poignée avant. Le fait de tenir la scie à chaîne dans une position de travail inverse augmente le risque de blessures; il est interdit de le faire.

Tenere la motosega sempre con la mano destra sull'impugnatura posteriore e con la mano sinistra su quella anteriore. Mantenere la motosega in una posizione di lavoro contraria aumenta il pericolo di lesioni e si deve evitare in ogni caso.

Tragen Sie Schutzbrille- und Gehörschutz. Weitere Schutzausrüstung für Kopf, Hände, Beine und Füße wird empfohlen. Passende Schutzkleidung mindert die Verletzungsgefahr durch umherfliegendes Spanmaterial und zufälliges Berühren der Sägekette.

Portez des lunettes de protection et des équipements auditifs. Il est recommandé de porter des équipements de protection pour la tête, les mains, les jambes et les pieds. Les vêtements de protection appropriés réduisent le risque de blessure dû aux projections de copeaux et de morceaux de bois ainsi qu'au contact accidentel avec la chaîne de la scie.

Indossare occhiali protettivi e protezioni acustiche. Si raccomanda di usare ulteriori dispositivi di protezione per testa, mani, gambe e piedi. Indumenti protettivi adeguati riducono il pericolo di lesioni causate da trucioli proiettati in aria e dal contatto accidentale con la catena.

Arbeiten Sie mit der Kettensäge nicht auf einem Baum. Bei Betrieb auf einem Baum besteht Verletzungsgefahr.

Ne travaillez pas sur un arbre avec la scie à chaîne. Vous risquez de vous blesser en utilisant la scie sur un arbre.

Non lavorare con la motosega stando su un albero. Il suo utilizzo su un albero comporta un elevato rischio di lesioni.

Achten Sie immer auf festen Stand und benutzen Sie die Kettensäge nur, wenn Sie auf festem, sicherem und ebenem Grund stehen. Rutschiger Untergrund oder instabile Standflächen wie auf einer Leiter können zum Verlust des Gleichgewichts oder zum Verlust der Kontrolle über die Kettensäge führen.

Sicherheitshinweise

Consignes de sécurité

Istruzioni di sicurezza

Veillez toujours à adopter une position stable et à utiliser la scie à chaîne uniquement quand vous êtes sur une base solide, sûre et plane. Toute surface d'appui glissante et instable, comme c'est le cas, p. ex., sur une échelle, peut faire perdre l'équilibre et le contrôle de la scie à chaîne.

Prestare attenzione a mantenere una posizione sicura e utilizzare la motosega solo quando i piedi poggiano su un terreno solido, sicuro e piano. Terreni scivolosi e superfici di appoggio instabili, come una scala, possono causare la perdita dell'equilibrio e quindi la perdita di controllo sulla sega.

Rechnen Sie beim Schneiden eines unter Spannung stehenden Astes damit, dass dieser zurückschneidet. Wenn die Spannung in den Holzfasern freikommt, kann der gespannte Ast die Bedienperson treffen und/oder die Kettensäge der Kontrolle entreißen.

Veillez tenir compte du fait qu'une branche sous tension rebondira lors du sciage. La branche sollicitée peut frapper la personne et/ou faire perdre le contrôle de la scie à chaîne quand la tension des fibres de bois se libère.

Ci si deve aspettare che un ramo in tensione rimbalzi durante il taglio. Quando la tensione delle fibre del legno viene rilasciata improvvisamente, il ramo tagliato potrebbe colpire l'utilizzatore e/o la motosega potrebbe sfuggire al controllo.

Seien Sie besonders vorsichtig beim Schneiden von Unterholz und jungen Bäumen. Das dünne Material kann sich in der Sägekette verfangen und auf Sie schlagen oder Sie aus dem Gleichgewicht bringen.

Faites particulièrement attention quand vous sciez du sous-bois et de jeunes arbres. Le matériel mince peut se prendre dans la chaîne de la scie et vous frapper ou vous faire perdre l'équilibre.

Prestare particolare attenzione durante il taglio del sottobosco e degli alberi giovani. Il materiale sottile può impigliarsi nella catena e colpire chi sta utilizzando la sega o fargli perdere l'equilibrio.

Tragen Sie die Kettensäge am vorderen Griff im ausgeschalteten Zustand, die Sägekette von Ihrem Körper abgewandt. Bei Transport oder Aufbewahrung der Kettensäge stets die Schutzabdeckung aufziehen. Sorgfältiger Umgang mit der Kettensäge verringert die Wahrscheinlichkeit einer versehentlichen Berührung mit der laufenden Sägekette.

Portez la scie à chaîne par la poignée avant avec la scie éteinte et la chaîne de la scie éloignée de votre corps. Lorsque vous transportez ou rangez la scie à chaîne, recouvrez-la toujours de son couvercle de protection. Une manipulation soignée de la scie à chaîne réduit la vraisemblance d'un contact par mégarde avec la chaîne de la scie en mouvement.

Trasportare la motosega per l'impugnatura anteriore quando è spenta, con la catena lontano dal proprio corpo. Durante il trasporto o quando si conserva la motosega, usare sempre la copertura di protezione. L'uso accurato della motosega riduce le probabilità di un contatto accidentale con la catena in movimento.

Befolgen Sie Anweisungen für die Schmierung, die Kettenspannung und das Wechseln von Zubehör. Eine unsachgemäß gespannte oder geschmierte Kette kann entweder reißen oder das Rückschlagrisiko erhöhen.

Respectez les instructions pour procéder au graissage, tendre la chaîne et changer les accessoires. Toute chaîne incorrectement tendue ou graissée peut se rompre et augmenter le risque de recul.

Sicherheitshinweise

Consignes de sécurité

Istruzioni di sicurezza

Seguire le istruzioni per la lubrificazione, il tensionamento della catena e la sostituzione degli accessori. Una catena tesa o lubrificata in modo scorretto può rompersi o aumentare il rischio di contraccolpo.

Halten Sie Griffe trocken, sauber und frei von Öl und Fett. Fettige, ölige Griffe sind rutschig und führen zum Verlust der Kontrolle.

Veillez à ce que les poignées restent sèches, propres et exemptes d'huile et de graisse. Les poignées présentant des traces de graisse ou d'huile sont glissantes et entraînent une perte de contrôle.

Tenere le impugnature asciutte, pulite e prive di olio e grasso. Le impugnature sporche di olio e grasso sono scivolose e causano la perdita di controllo.

Nur Holz sägen. Die Kettensäge nicht für Arbeiten verwenden, für die sie nicht bestimmt ist. Beispiel: Verwenden Sie die Kettensäge nicht zum Sägen von Plastik, Mauerwerk oder Baumaterialien, die nicht aus Holz sind. Die Verwendung der Kettensäge für nicht bestimmungsgemäße Arbeiten kann zu gefährlichen Situationen führen.

Sciez uniquement du bois. N'utilisez pas la scie à chaîne pour effectuer des travaux pour lesquels elle n'est pas conçue. Par exemple: n'utilisez jamais la scie à chaîne pour scier du plastique, de la maçonnerie ou des matériaux de construction qui ne sont pas en bois. L'utilisation de la scie à chaîne pour des travaux non conformes peut provoquer des situations dangereuses.

Tagliare solo il legno. Non usare la motosega per lavori ai quale non è destinata. Esempio: non usare la motosega per il taglio di materiali in plastica, muratura o materiali da costruzione che non siano fatti di legno. L'uso della motosega per lavori impropri può causare delle situazioni pericolose.

Ursachen und Vermeidung eines Rückschlages

Causes du recul et manière de l'empêcher

Cause e prevenzione dei contraccolpi

Rückschlag kann auftreten, wenn die Spitze der Führungsschiene einen Gegenstand berührt oder wenn das Holz sich biegt und die Sägekette im Schnitt festklemmt. Eine Berührung mit der Schienenspitze kann in manchen Fällen zu einer unerwarteten nach hinten gerichteten Reaktion führen, bei der die Führungsschiene nach oben und in Richtung des Bedieners geschlagen wird. Das Verkleben der Sägekette an der Oberkante der Führungsschiene kann die Schiene rasch in Bedierrichtung zurückstoßen. Jede dieser Reaktionen kann dazu führen, dass Sie die Kontrolle über die Säge verlieren und sich möglicherweise schwer verletzen. Verlassen Sie sich nicht ausschließlich auf die in der Kettensäge eingebauten Sicherheitseinrichtungen. Als Benutzer einer Kettensäge sollten Sie verschiedene Maßnahmen ergreifen, um unfall- und verletzungsfrei arbeiten zu können. Ein Rückschlag ist die Folge eines falschen oder fehlerhaften Gebrauchs des Gerätes. Er kann durch geeignete Vorsichtsmaßnahmen, wie nachfolgend beschrieben, verhindert werden:

Le recul se produit quand la pointe du guide-chaîne touche un objet ou quand le bois se plie et coince la chaîne de la scie en train de couper. Un contact avec la pointe de rail peut conduire dans certains cas à une réaction imprévisible en arrière, lors de laquelle le guide-chaîne percute vers le haut et en direction de l'opérateur. Si la chaîne de la scie se coince au niveau du bord supérieur du guide-chaîne, ce dernier peut reculer rapidement en direction de l'utilisateur. Chacune de ces réactions peut entraîner une perte de contrôle de la scie et des blessures graves. Ne vous fiez pas exclusivement aux dispositifs de sécurité montés sur la scie à chaîne.

Sicherheitshinweise Consignes de sécurité Istruzioni di sicurezza

En tant qu'utilisateur d'une scie à chaîne, vous devez prendre différentes mesures pour pouvoir travailler sans risque d'accident et de blessure. Le recul est la conséquence d'une utilisation erronée ou défectueuse de l'appareil. Il peut être évité par des mesures de précaution appropriées, comme décrit ci-après:

Un contraccolpo può avvenire se la punta della barra di guida tocca un oggetto o quando il legno si piega e la catena della sega resta incastrata nella fessura di taglio. In qualche caso, se la punta della barra di guida tocca un oggetto, può esserci una reazione diretta all'indietro, per cui la barra di guida viene scagliata verso l'alto e in direzione dell'utilizzatore. Nel caso in cui la catena resti incastrata sul bordo superiore della barra di guida, la barra può rimbalzare velocemente in direzione dell'utilizzatore. Ognuna di queste reazioni può causare la perdita di controllo sulla sega con conseguente rischio di gravi lesioni personali. Non affidarsi esclusivamente ai dispositivi di sicurezza incorporati nella motosega. Ogni utilizzatore di una motosega deve prendere le misure adeguate per lavorare senza il pericolo di infortuni o lesioni. Un contraccolpo è il risultato di un uso scorretto o difettoso dell'apparecchio. Può essere evitato osservando le precauzioni adatte, come descritto di seguito:

Halten Sie die Säge mit beiden Händen fest, wobei Daumen und Finger die Griffe der Kettensäge umschließen. Bringen Sie Ihren Körper und die Arme in eine Stellung, in der Sie den Rückschlagkräften standhalten können. Wenn geeignete Maßnahmen getroffen werden, kann der Bediener die Rückschlagkräfte beherrschen. Niemals die Kettensäge loslassen.

Maintenez la scie des deux mains, le pouce et le doigt devant entourer les poignées de la scie à chaîne. Mettez votre corps et vos bras dans une position qui vous permette de résister aux forces d'un contrecoup. L'opérateur peut maîtriser les forces de recul en prenant des mesures appropriées. Ne lâchez jamais la scie à chaîne. Tenete la sega sempre con tutte e due le mani, in modo tale che il pollice e le dita circondino le impugnature della motosega. Porre il proprio corpo e le braccia in posizione tale da resistere alla forza del contraccolpo. Se si prendono misure appropriate, l'utilizzatore è in grado di controllare le forze di contraccolpo. Non lasciare mai andare la motosega.

Vermeiden Sie eine abnormale Körperhaltung und sägen Sie nicht über Schulterhöhe. Dadurch wird ein unbeabsichtigtes Berühren mit der Schienenspitze vermieden und eine bessere Kontrolle der Kettensäge in unerwarteten Situationen ermöglicht.

Évitez toute posture anormale et ne sciez pas plus haut que le niveau des épaules. Cela permettra d'éviter d'entrer en contact par mégarde avec la pointe de la chaîne et vous donnera un meilleur contrôle de la scie à chaîne dans des situations inattendues.

Evitare di tenere una posizione del corpo anomala e non tagliare sopra l'altezza della spalla. In tal modo, si evita di toccare inavvertitamente la punta della barra e si ha un migliore controllo della motosega in caso di imprevisti.

Sicherheitshinweise

Consignes de sécurité

Istruzioni di sicurezza

Verwenden Sie stets vom Hersteller vorgeschriebene Ersatzschienen und Sägeketten. Falsche Ersatzschienen und Sägeketten können zum Reißen der Kette und/oder zu Rückschlag führen.

Utilisez toujours les rails de rechange et les chaînes de scie prescrites par le producteur. Tout guide-chaîne et chaîne de scie incorrects peuvent entraîner la rupture de la chaîne et/ou provoquer un recul.

Usare sempre le guide e le catene prescritte dal costruttore. Se le barre di guida e le catene di sostituzione non sono appropriate, ciò può provocare la rottura della catena e/o un contraccolpo.

Halten Sie sich an die Anweisungen des Herstellers für das Schärfen und die Wartung der Sägekette. Zu niedrige Tiefenbegrenzer erhöhen die Neigung zum Rückschlag.

Respectez toujours les consignes du fabricant pour affûter et entretenir la chaîne de la scie. Les limiteurs de profondeur trop bas augmentent la tendance de retour en arrière.

Attenersi alle istruzioni del costruttore per eseguire l'affilatura e la manutenzione della catena. I calibri di profondità troppo bassi aumentano l'inclinazione del contraccolpo.

Es ist empfohlen, dass ein Erstbenutzer zumindest das Schneiden von Rundholz auf einem Sägebock oder Gestell üben sollte.

Il est recommandé qu'un premier utilisateur s'exerce au moins à couper des grumes sur un chevalet ou un cadre.

Si consiglia di praticare al primo utilizzo almeno un taglio di legname tondo su un cavalletto o sostegno.

Nur originale, von LANDI genehmigtes Zubehör verwenden.

N'utiliser que les accessoires d'origine homologués par LANDI.

Utilizzare solo accessori originali, approvati dalla LANDI.

Vor Erstgebrauch bei ausgeschaltetem Motor mit Gerät vertraut machen.

Avant la première utilisation, se familiariser avec l'appareil lorsque le moteur est éteint.

Prima di usare l'apparecchio per la prima volta, prendere dimestichezza con il motore spento.

Das Beschneiden von Ästen mit einem Sägeblock üben.

S'entraîner à couper des branches avec une bille de sciage.

Eseguire il taglio di rami con un tronco da sega.

Am Gerät angebrachte Sicherheitselemente (z.B. Schutzabdeckung, Sicherheitsschalter) nicht entfernen/deaktivieren.

Ne pas retirer ou désactiver les éléments de sécurité posés sur l'appareil (par ex. dispositif de protection, interrupteur de sécurité).

Non rimuovere/disattivare gli elementi di sicurezza applicati sull'apparecchio (ad esempio, copertura di protezione, interruttore di sicurezza).

Sicherheitshinweise – Kraftstoff
Consignes de sécurité – Carburant
Istruzioni di sicurezza – Carburante

Vor dem Füllen des Tankes Gerät immer ausschalten und abkühlen lassen. Tank in gut belüfteter Umgebung füllen.

Avant de remplir le réservoir, toujours arrêter l'appareil et laisser refroidir. Remplir le réservoir dans un environnement bien aéré.

Prima di riempire il serbatoio, spegnere sempre l'apparecchio e farlo raffreddare. Riempire il serbatoio in un ambiente ben ventilato.

Tankdeckel vorsichtig abschrauben, um möglichen Druck langsam abzulassen.

Dévisser doucement le bouchon du réservoir pour laisser lentement échapper une éventuelle pression.

Svitare lentamente il tappo del serbatoio per consentire lo sfiato della pressione eventualmente presente all'interno.

Verschütteter Kraftstoff sofort aufwischen. Lecks im Tank sofort beheben.

Essuyer immédiatement tout déversement de carburant. Réparer immédiatement toute fuite sur le réservoir.

Raccogliere immediatamente il carburante versato a terra. Eliminare subito eventuali perdite dal serbatoio.

Tankdeckel gut festziehen. Tritt Kraftstoff aus dem Tank besteht Brandgefahr!

Bien serrer le bouchon du réservoir. En cas de fuite de carburant du réservoir il y a danger d'incendie!

Avvitare bene a fondo il tappo del serbatoio. Pericolo di incendio in caso di fuoriuscita del carburante dal serbatoio!

Mit Kraftstoff bespritzte Kleidung sofort wechseln. Changer immédiatement des vêtements éclaboussés de carburant.

Sostituire immediatamente i capi di abbigliamento imbevuti di carburante.

Gerät/Kraftstoffkanister nie auf heiße Flächen stellen/legen oder in die Nähe von offenem Feuer (inkl. Zigaretten) bringen.

Ne jamais placer l'appareil/le bidon à carburant sur une surface chaude ou le rapprocher d'une flamme ouverte (y compris les cigarettes).

Non sistemare/appoggiare l'apparecchio né la tanica di carburante su superfici calde o vicino a fiamme libere (sigarette incluse).



Gerät erzeugt toxische, brennbare Abgase – nie einatmen!

L'appareil génère des gaz d'échappement toxiques inflammables – ne pas inhaler!

L'apparecchio produce gas di scarico tossici e infiammabili: evitare la loro inalazione!

Gerät mind. 9m vom Betankungsplatz entfernt starten – Brandgefahr!

Démarrer l'appareil avec une distance d'au moins 9m de l'aire de remplissage – danger d'incendie!

Pericolo di incendio: accendere l'apparecchio a una distanza di almeno 9m dal luogo in cui è avvenuto il rifornimento!

Achtung: Vergiftungsgefahr! Abgase, Kraftstoffe und Schmierstoffe sind giftig.

Attention: Danger d'empoisonnement! Les gaz d'échappement, le carburant et les lubrifiants sont toxiques.

Attenzione: pericolo di avvelenamento. I gas di scarico, i combustibili e i lubrificanti sono tossici.

Herstellung des Zweitaktgemisches und nachfüllen des Tanks nur im Freien.

La fabrication du mélange 2 temps et le remplissage du réservoir sont à effectuer uniquement à l'air libre.

Mettere la miscela per motore a due tempi e riempire il serbatoio solo all'aperto.

In der Nähe von Kraftstoff niemals rauchen.

Ne jamais fumer à proximité de carburant.

Non fumare mai nelle vicinanze del carburante.



Entsorgung/Umweltschutz
Elimination/Protection de l'environnement
Smaltimento/Tutela dell'ambiente

Dieses Gerät nie im Hausmüll entsorgen. Nur offizielle Sammelstellen in der Gemeinde erfragen und nutzen. Bei unkontrolliert entsorgten Geräten können Schadstoffe austreten und die Nahrungsmittelkette, Flora und Fauna vergiften. Ihre Verkaufsstelle ist zur Rücknahme alter Geräte verpflichtet.

Wir möchten Sie daher bitten, uns mit Ihrem aktiven Beitrag beim Umweltschutz zu unterstützen und dieses Gerät in Ihrer LANDI zurückzugeben. Die LANDI garantiert die fachgerechte Entsorgung gemäss den Richtlinien des BAFU.

Ne jamais mettre cet appareil au rebut avec des déchets ménagers. Utiliser uniquement des points de collecte officiels de la commune. Dans les appareils éliminés de manière non conforme, des polluants peuvent s'échapper et contaminer la chaîne alimentaire, la flore et la faune. Votre point de vente est obligé de reprendre les appareils usagés.

Pour contribuer activement à la protection de l'environnement, nous vous prions de déposer cet appareil auprès de votre LANDI qui assure l'élimination appropriée et conforme aux directives du DFE.

Non smaltire mai quest'apparecchio nei rifiuti domestici. Utilizzare solamente i punti di raccolta ufficiali del comune. Nel caso di apparecchi smaltiti in modo non conforme, potrebbero insorgere sostanze inquinanti che contaminano la catena alimentare, la flora e la fauna. Il vostro punto di vendita è obbligato a riprendere gli apparecchi usati.

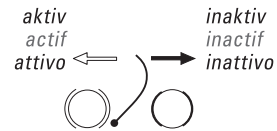
Vi preghiamo di voler dare un contributo attivo alla tutela dell'ambiente riconsegnando questo utensile al vostro rivenditore LANDI. La società LANDI garantisce uno smaltimento corretto dell'utensile in conformità alle Direttive BAFU.

Kraftstoff und Altöl ordnungsgemäss entsorgen. Niemals in den Hausmüll geben.

Éliminer le carburant et l'huile usée conformément aux prescriptions. Ne jamais jeter dans les ordures ménagères.

Smaltire il combustibile e l'olio usato in modo conforme. Non gettare nei rifiuti domestici.

Geräteübersicht
Description de l'appareil
Descrizione dell'apparecchio

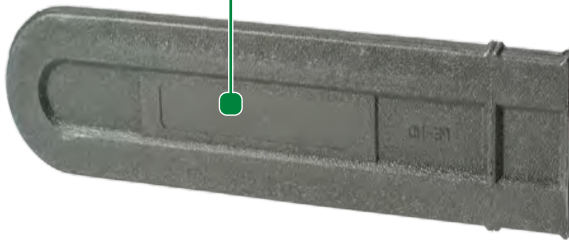


Vorderer Handschutz
 Protection des mains avant
 Protezione per le mani
 anteriore

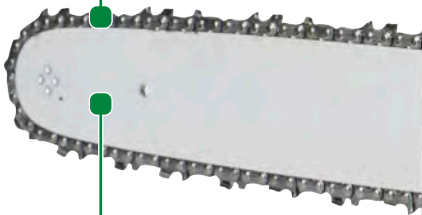
Kettenbremse-Auslöser
 Déclencheur frein de chaîne
 Dispositivo di sgancio del
 freno della catena

Abdeckung Kettenschwert
 Cache guide-chaîne
 Copertura della spranga di guida

Vorderer Handgriff
 Poignée
 Impugnatura



Sägekette
 Chaîne
 Catena



Kettenschwert
 Guide-chaîne
 Spranga di guida



(Art. Nr. 19695.01)



Öl-Tank
 Réservoir d'huile
 Serbatoio dell'olio



Schraube zur Ölfördermenge
 Pompe à huile à débit réglable
 Pompa dell'olio flusso regolabile

Starterseil
 Câble de démarrage
 Corda di avviamento

Situation bei:
 Situation à:
 Situazione in:

Art. Nr. 19694.01
 36379 (50 cm)



Handschutz - Schutz vor Handverletzungen
Protection des mains - protection contre les blessures aux mains
Protezione per le mani - protezione da lesioni alle mani

Kettenbremse - Auslösung über vorderen Handschutz
Frein de chaîne - déclenchement via la protection des mains située à l'avant
Freno catena - attivazione attraverso protezione per le mani anteriore

Luftfilterabdeckung
 Couvercle du filtre à air
 Copertura filtro dell'aria

Ein-/Ausschalter
 Interrupteur marche/arrêt
 Interruttore ON/OFF



Abdeckung
 Couvercle
 Copertura

Chokehebel
 Manette de starter
 Leva dello starter



Einschaltperre
 Blocage de mise en marche
 Blocco dell'accensione

Hinterer Handschutz
 Protection des mains à l'arrière
 Protezione per le mani posteriore

Gashebel
 Accélérateur
 Leva del gas



Kraftstofftank
 Réservoir à carburant
 Serbatoio carburante



Mischbehälter
 Conteneur de mélange
 Contenitore della miscela

Hinweiszeichen am Gerät Signes reliés à l'unité Segni apposti all'unità



Schutzbrille
Lunettes de protection
Occhiali protettivi



Gehörschutz
Protection auditive
Protezione per le orecchie



Schnittfeste Kleidung
Vêtements résistant aux coupures
Indumenti resistenti al taglio



Schnittfeste Handschuhe
Gants résistant aux coupures
Guanti resistenti al taglio



Robuste Schuhe
Chaussures robustes
Calzature antinfortunistiche



Schutzhelm
Casque de protection
Casco di protezione



Bedienungsanleitung lesen
Veuillez lire le mode d'emploi
Leggere l'istruzione del uso



Gerät nicht Regen oder Feuchtigkeit aussetzen. Nicht auf nassem Boden laufen lassen.
Ne pas exposer le produit de pluie ou l'humidité. Ne pas utiliser sur un sol humide.
Non esporre il prodotto all pioggia o all'umidità. Non utilizzare su suoli umidi.



Gerät nie einhändig bedienen. Immer mit beiden Händen festhalten, tragen und führen.
Ne jamais utiliser l'appareil en le tenant d'une seule main. Toujours le tenir, le porter et le guider avec les deux mains.
Non usare mai l'apparecchio con una mano sola.



Achtung Lebensgefahr
Attention danger pour la vie
Attenzione pericolo di vita



Warnung. Rückschlag ist gefährlich
Mise en garde. Le recul est dangereux
Avviso. Il contraccolpo è pericoloso

Technische Angaben Caractéristiques techniques Dati tecnici

Art. Nr. 19695.01/36380 (40 cm)

Art. Nr. 19694.01/36379 (50 cm)

Motorleistung
Puissance
Potenza motore

1.8 kW
2.3 kW

Kette
Chaîne
Catena

Oregon 20BPX066X
Oregon 72LPX070X

Motor
Moteur
Motore

2-Takt mit Luftkühlung
2 temps avec refroidissement à air
2 tempi con raffreddamento ad aria

Tankinhalt
Capacité du réservoir
Contenuto del serbatoio

520 ml
460 ml

Hubraum
Cylindrée
Cilindrata

45.6 cm³
54.5 cm³

Kraftstoffverbrauch
Consommation de carburant
Consumo di carburante

0,96 kg/h
1,4 kg/h

Max. Motordrehzahl
Vitesse maximale du moteur
Giri del motore max

11000 min⁻¹
11000 min⁻¹

Öltankinhalt
Capacité du réservoir d'huile
Contenuto serbatoio dell'olio

260 ml
260 ml

Leerlaufdrehzahl
Régime de ralenti
Numero di giri del minimo

3300 ± 400 min⁻¹
3300 ± 400 min⁻¹

Schalldruckpegel L_{pA}
Niveau de pression acoustique L_{pA}
Livello di pressione acustica L_{pA}

101.8 dB(A)
102.3 dB(A)

Gewicht
Poids
Peso

ca. 4.9 kg
ca. 5.3 kg

Schalleistungspegel L_{WA}
Niveau de puissance acoustique L_{WA}
Livello di potenza sonora L_{WA}

113.8 dB(A)
113.6 dB(A)

Schneidlänge
Longueur de coupe
Lunghezza del taglio

400 mm
500 mm

Garantierter Schalleistungspegel
Niveau sonore garanti
Livello di potenza sonora garantito

117 dB(A)
116 dB(A)

Kettengeschwindigkeit
Vitesse de la chaîne
Velocità della catena

21,2 m/s
24,4 m/s

Vibration
Vibration
Vibrazione

9.112 m/s²
12.172 m/s²

[K = 1.5 m/s²]

Kettenrad, Anzahl der Zähne
Pignon, nombre de dents
Rocchetto della catena, numero di denti

0.325 (inch) 0.050 (inch) 7
3/8 (inch) 0.050 (inch) 7

Sägeschiene
Guide-chaîne
Spranga di guida

16" (160PXBK095X)
20" (200PXD095)

Montage Kettenschwert

Montage du guide de chaîne

Montaggio della spranga della catena



Vor Inbetriebnahme Sicherheitshinweise lesen. Gerät auf Vollständigkeit prüfen.

Avant la mise en service, lire les consignes de sécurité. Contrôler si l'appareil est complet.

Prima della messa in funzione leggere le istruzioni per la sicurezza. Verificare che l'apparecchio sia completo.

1



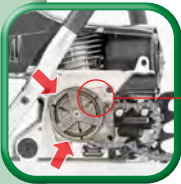
Mutter lösen und Abdeckung entfernen
Desserrer l'écrou et enlever le cache
Allentare il dado e togliere la copertura

2



Dicht-Platte aufsetzen
Montage du plaquette
Montaggio della placca

3



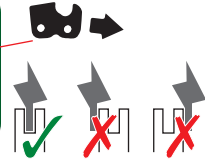
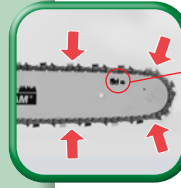
Kette um Kettenrad legen
Mettre la chaîne autour du pignon
Posare la catena sul roccetto della catena

4



Kettenschwert montieren
Montage du guide de chaîne
Montaggio della spranga della catena

5



Kette vorsichtig um Schwert legen
Mettre la chaîne avec précaution
autour du guide
Posizionare la catena intorno alla
spranga con attenzione



Auf korrekte Verzahnung achten

Faire attention à une denture correcte

Fare attenzione che la dentatura sia corretta

6



Abdeckung aufsetzen und mit
Mutter festschrauben
Mettre le cache en place et le fixer
avec l'écrou
Posizionare la copertura e avvitare
con il dado



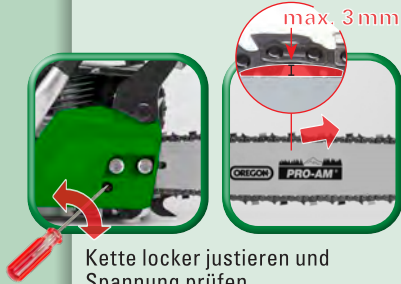
Jede neue Kette muss 2-3 Min. eingefahren werden, danach Kettenspannung prüfen.

Chaque nouvelle chaîne doit être rodée pendant 2 à 3 min., puis vérifier la tension de la chaîne.

Ogni catena nuova deve essere stata messa in funzione per almeno 2-3 min. dopo controllare la tensione della catena.

7

Kettenspannung justieren
Ajuster la tension de la chaîne
Aggiustare le tensione della catena



Kette locker justieren und Spannung prüfen

Ajuster la chaîne de manière lâche et contrôler la tension

Lasciare morbida la tensione della catena e controllare la tensione

! Kette herausgleitsicher spannen: muss eng anliegen und gleichzeitig mit der Hand entlang des Schwertes zu bewegen sein.

Tendre la chaîne de manière à ce qu'elle ne puisse pas se dégager: doit être serrée et en même temps pouvoir être déplacée avec la main le long du guide.

Tendere la catena in modo che non fuoriesca dalla guida: deve aderire bene e contemporaneamente deve essere spostabile con la mano lungo la barra.

8



12-15 Nm

Mutter festschrauben

Fixer avec l'écrou

Avvitare con il dado

9



Kettensägeöl einfüllen,
 Deckel gut verschliessen

Remplir l'huile pour tronçonneuses,
 bien fermer le couvercle

Riempire l'olio della catena,
 chiudere bene il coperchio

! Nie ohne Kettensägeöl betreiben –
 Geräteschäden.

• Ne jamais faire fonctionner sans l'huile pour tronçonneuses – dommages de l'appareil.
 Non mettere mai in funzionamento senza olio per la catena – danni all'apparecchio.



i Bio-Kettensägeöl OKAY verwenden
 (In Ihrer LANDI erhältlich)
 Utiliser de l'huile bio à base végétale OKAY
 (disponible dans votre LANDI)
 Usare l'olio per sega a catena bio OKAY
 (disponibile nella vostra LANDI)

Tank füllen Remplir le réservoir Riempimento del serbatoio

- ! Gerät muss ausgeschaltet und abgekühlt sein! Immer den Kerzenstecker entfernen!
L'appareil doit être arrêté et refroidi! Retirer toujours le capuchon de bougie!
- L'apparecchio deve essere spento e freddo! Staccare sempre la spina!

1



Gerät auf ebene Fläche legen
Mettre l'appareil sur une surface plane
Sistemare l'apparecchio su una superficie piana

- ! Tanköffnung muss nach oben zeigen.
L'ouverture du réservoir doit être orientée vers le haut.
L'apertura del serbatoio deve essere rivolta verso l'alto.

2



Tankdeckel abschrauben
Dévisser le bouchon du réservoir
Svitare il tappo del serbatoio

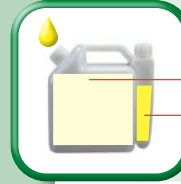
3



Tankdeckel/-öffnung säubern
Nettoyer le bouchon/l'ouverture du réservoir
Pulire il tappo e l'apertura del serbatoio

- i** Verhindert Schmutz im Tank
Évite la pénétration de saletés dans le réservoir
Per evitare infiltrazioni di sporco nel serbatoio

4



Benzin
Essence
Benzina
Motoröl
Huile moteur
Olio motore

Kraftstoff mischen und gut schütteln
Mélanger le carburant et agiter bien
Miscela di carburante e agitare bene

5



Kraftstoff einfüllen
Remplir le carburant
Riempire il carburante

- ! Kraftstoff nicht daneben schütten –
Trichter verwenden.
Ne pas verser du carburant à côté –
utiliser un entonnoir.
Non versare a terra il carburante:
usare un imbuto.

6



Tank gut verschliessen
Bien fermer le réservoir
Chiudere bene il serbatoio

Kraftstoff mischen Mélanger le carburant Miscela di carburante

Beispiel | Exemple | Esempio

Mischverhältnis Benzin : Motoröl
Rapport de mélange essence : huile moteur
Rapporto di miscela benzina : olio motore

Benzin Motoröl
Essence : Huile moteur
Benzina Olio motore

40 : 1

1 l : 25 ml

- Mischbehälter mit Kraftstoff gut schütteln, damit sich Öl gut mit Benzin vermischt.
Bien agiter le récipient de mélange de carburant afin que l'huile soit bien mélangée à l'essence.
Scuotere bene il contenitore per miscelare il carburante, in modo che l'olio e la benzina si miscelino.
- Direkten Kontakt mit Haut, Schleimhaut und Augen sowie Einatmen von Benzindunst vermeiden.
Éviter tout contact direct avec la peau, les muqueuses et les yeux ainsi que d'inhaler les vapeurs d'essence.
Evitare il contatto diretto con la pelle, le mucose e gli occhi. Evitare l'inalazione dei vapori di benzina.
- Nur bleifreies Benzin und 2-Takt-Motoröl verwenden.
Motoröl mit empfohlenem Mischverhältnis 100 : 1 nicht verwenden.
Utiliser uniquement de l'essence sans plomb et d'huile pour moteurs 2 temps.
Ne pas utiliser d'huile moteur avec un rapport de mélange recommandé 100 : 1.
Usare esclusivamente benzina senza piombo e olio per motori a 2 tempi.
Non usare olio motore con rapporto di miscela consigliato di 100 : 1.
- ! Verwendung von nicht empfohlenem Benzin, Motoröl oder Mischverhältnis kann zu Beschädigungen führen.
L'utilisation d'essence, d'huile moteur ou d'un rapport de mélange non recommandés peuvent endommager l'appareil.
- L'uso di benzina, olio motore o rapporto di miscela non consigliati può causare danni.
- Kraftstoff nur in dafür zugelassenen Kraftstoffkanistern aufbewahren.
Keinen Kraftstoff verwenden, der mehr als 60 Tage gelagert wurde.
Stocker du carburant uniquement dans des récipients à carburant homologués.
Ne pas utiliser du carburant qui a été stocké plus de 60 jours.
Conservare il carburante solo in taniche adatte.
Non usare carburante giacente da più di 60 giorni.

Motor starten Démarrer le moteur Accendere il motore

- ! Gerät mind. 9m vom Betankungsplatz entfernt starten – Brandgefahr!
Démarrer l'appareil avec une distance d'au moins 9m de l'aire de remplissage – danger d'incendie!
- Pericolo di incendio: accendere l'apparecchio a una distanza di almeno 9m dal luogo in cui è avvenuto il rifornimento!

1



Gerät auf ebene Fläche legen
Mettre l'appareil sur une surface plane
Sistemare l'apparecchio su una superficie piana

2



Kettenbremse einlegen
Enclencher le frein de chaîne
Inserite il freno catena

3



Gerät einschalten
Mettre l'appareil en marche
Accendere l'apparecchio

4



Chokehebel herausziehen
Tirer la manette de starter
Estrarre la leva dell'aria

5



Gerät gut fixieren:
1. Linke Hand ans Griffrohr
2. Mit rechter Fußspitze in hinteren Handgriff treten

Fixer bien l'appareil:
1. Agrippez la poignée tubulaire avec la main gauche
2. Mettez le pied droit dans la poignée arrière

Tenere l'apparecchio ben fermo:
1. La mano sinistra sul manico tubolare
2. Infilate la punta del piede destro nell'impugnatura posteriore



Kettenschwert darf Boden oder sonstige Gegenstände nicht berühren!
Le guide de chaîne ne doit pas entrer en contact avec le sol ou un objet quelconque!
La spranga della catena non deve toccare il terreno o altri oggetti!

6



Starterseil ruckartig herausziehen bis Motor erstmals kurz anläuft
Tirer vigoureusement sur le câble de démarrage jusqu'à le moteur se mette en marche pour la première fois
Tirare la corda di avviamento con un movimento deciso fino a il motore avviare per la prima volta

- ! Seil nicht ganz herausziehen. Seil kontrolliert zurück führen.
Ne jamais tirer le câble sur la totalité de sa longueur. Faire rentrer le câble d'une manière contrôlée.
- Non estrarre completamente il cavo. Far rientrare il cavo con controllo.

7



Chokehebel zurück drücken
Pousser la manette de starter
pour la replacer
Premere indietro la leva dell'aria

- ! **Wichtig:** Gashebel nicht betätigen!
Important: n'activez pas l'accélérateur !
- **Importante:** non azionare la leva del gas!

9



Kettenbremse lösen
Relâchez le frein de chaîne
Rilasciare il freno catena

- ! Motor 2–3 Min. aufwärmen lassen
Laisser chauffer le moteur pendant 2–3 min.
Lasciare riscaldare il motore per 2–3 min.

- ! Läuft Motor nach mehreren Versuchen nicht,
siehe Seite 40
Si le moteur ne tourne pas après 6 essais,
voir page 40
Se dopo 6 tentativi il motore non si accende,
vedere pagina 40

8



1. Starterseil langsam bis zum Widerstand ziehen
2. Ruckartig und mehrmals gerade herausziehen, bis der Motor startet

1. Tirer lentement sur le câble de démarrage jusqu'à ce que vous sentiez une résistance
2. Tirer vigoureusement et plusieurs fois bien droit, jusqu'à ce que le moteur démarre

1. Tirare lentamente la corda di avviamento sino a quando non oppone resistenza
2. Tirlarla più volte con un movimento deciso e rettilineo la sua lunghezza, finché il motore non si avvia

Motor springt nicht an:
Moteur de démarre pas :
Se il motore non si avvia:



1. Arretierung drücken
2. Gashebel leicht betätigen
3. Arretierung und Gashebel wieder loslassen
4. Schritte 1-3 mehrmals wiederholen

1. Appuyer sur le dispositif d'arrêt
2. Actionner légèrement l'accélérateur
3. Relâcher le dispositif d'arrêt et l'accélérateur
4. Répétez les étapes 1 à 3 plusieurs fois

1. Premere l'arresto
2. Azionare la leva del gas leggermente
3. Rilasciare l'arresto e la leva del gas
4. Ripetere i passi 1-3 più volte

Gebrauchen Utilisation Uso

1



Arbeitsschutz anziehen
Porter une protection de travail
Indossare protezione antinfortunistica

2



Vorbereitung
Préparation
Preparazione

Schutzbrille
Lunettes de protection
Occhiali protettivi



Gehörschutz
Protection auditive
Protezione per le orecchie



Schnittfeste Kleidung
Vêtements résistant aux coupures
Indumenti resistenti al taglio



Schnittfeste Handschuhe
Gants résistant aux coupures
Guanti resistenti al taglio



Robuste Schuhe
Chaussures robustes
Calzature antinfortunistiche



Vorsicht vor Kettenöl-Spritzern
Attention aux éclaboussures
d'huile de chaîne
Fare attenzione agli spruzzi di olio
per catena



Kettenbremse einlegen:
Sägekette läuft nicht an
Enclencher le frein de chaîne
La chaîne est verrouillée
Inserite il freno catena
La catena è bloccato



Kettenbremse lösen:
Sägekette läuft an
Relâchez le frein de chaîne:
La chaîne est libre
Rilasciare il freno catena:
La catena è libera

I



Gerätezustand prüfen
Vérifier l'état de l'appareil
Controllare lo stato dell'apparecchio

! Nie ein beschädigtes, schlecht eingestelltes oder gewartetes bzw. nicht vollständig und sicher montiertes Gerät benutzen.
Ne jamais utiliser un appareil endommagé, mal réglé ou mal entretenu et/ou un appareil qui n'a pas été monté complètement et de manière sûre.
Non usare mai un apparecchio difettoso, regolato male o dopo una manutenzione o un rimontaggio non sicuro.

II



Arbeitsumgebung prüfen
Vérifier l'environnement de travail
Controllare l'ambiente di lavoro

III



Kettenschwert prüfen: Spannung, Schmierung, Beschädigung
Contrôler le guide de chaîne: Tension, lubrification, endommagement
Controllare la spranga della catena: tensione, lubrificazione, danni

IV



Tankfüllungen prüfen/nachfüllen
Vérifier le remplissage du réservoir/rajouter
Controllare/riempire i serbatoi

V



Kettenbremse auf Funktion prüfen
Essai du frein de chaîne
Test del freno della catena

VI



Auf festen Stand achten
Veiller à une bonne stabilité
Assicurarsi di avere una posizione stabile

3



Motor starten → S. 26

Démarrer le moteur → p. 26

Accendere il motore → p. 26

- – Schrauben kontrollieren/festziehen
- Tankdeckel und Zündkerzenverschluss fest verschlossen?
- Starterseil und Gashebel in Ordnung?
- Contrôler/serrer les vis
- Bouchon du réservoir et bouchon des bougies bien fermé?
- Câble de démarrage et accélérateur OK?
- Controllare/stringere le viti
- Il tappo del serbatoio e il cappuccio della candela è ben chiuso?
- Cavo di avviamento e leva del gas a posto?

4



- Arbeitsumgebung von störendem Geäst und Unterholz befreien.
Débarasser l'environnement de travail de branches et de broussailles dérangeants.
Liberare l'area di lavoro da stecchi e rami disturbanti.

- ! Gerät nur bei ausreichenden Lichtverhältnissen und guten Wetterbedingungen betreiben.
Utiliser l'appareil uniquement dans des conditions d'éclairage suffisantes et lorsque les conditions météorologiques sont favorables.
Far funzionare l'apparecchio solo in condizioni di sufficiente luminosità e di tempo buono.

6



Wartung durchführen → S. 32

Faire des travaux d'entretien → S. 32

Effettuare gli interventi di manutenzione
→ S. 32

5



Gerät abkühlen lassen

Laisser refroidir l'appareil

Far raffreddare l'apparecchio

4.1

Korrekte Anwendung Utilisation correcte Usò corretto

Baum fällen Coupe transversale Taglio orizzontale



Sägen
Scier
Segare

LWA
116 dB

LWA
117 dB

- ⚠ Achtung: starke Vibrationen! Gerät immer mit beiden Händen festhalten und führen.
- Attention: vibrations fortes! Toujours tenir, le porter et guider l'appareil avec les deux mains.
- Attenzione: forti vibrazioni! Tenere e portare l'apparecchio sempre con entrambe le mani.
- ⚠ Laufendes Kettenschwert nie berühren oder selbst abbremsen – Verletzungsgefahr!
- Ne jamais toucher au guide de chaîne lorsqu'il tourne et ne jamais le freiner vous-même – risque de blessures!
- Non toccare la spranga della catena in funzione o provare a fermarla – pericolo di lesione!

⚠ **Notfall-Ausschaltung:** Bei Gefahren, Unfällen, stark vibrierendem Gerät sofort Kettenbremse auslösen und Ein-/Ausschalter auf «OFF» stellen.

● **Arrêt d'urgence:** en cas de danger, d'accident ou de vibrations importantes, déconnecter immédiatement la ceinture de l'appareil (tirer sur la languette rouge) et mettre l'interrupteur marche/arrêt sur «OFF».

● **Arresto di emergenza:** In caso di pericolo, incidenti, forti vibrazioni staccare immediatamente la tracolla dall'apparecchio (tirare il laccio rosso) e posizionare l'interruttore on/off su «OFF».

Nach dem Gebrauch
Après l'utilisation
Dopo l'utilizzo



II Gashebel loslassen: einige Sek. im Leerlauf laufen lassen
Relâcher l'accélérateur: Laisser tourner quelques sec. au ralenti
Rilasciare la leva del gas: Lasciare qualche secondo in folle

- ⚠ Sägekette läuft nach, warten bis vollständig still steht.
La chaîne de scie continue à tourner, attendre son arrêt complet.
- La sega a catena continua a muoversi, aspettare che si fermi completamente.

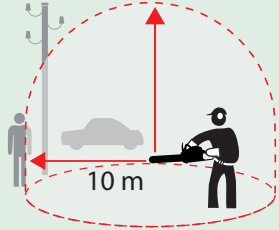
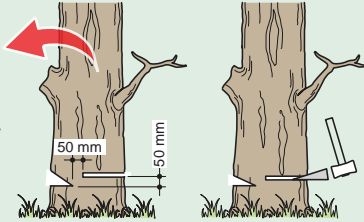
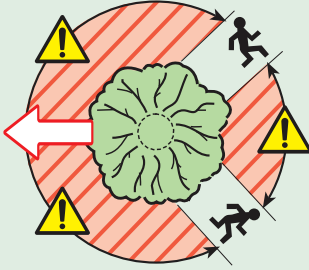


III Gerät ausschalten
Arrêter l'appareil
Spegnere l'apparecchio



IV Gerät ablegen und abkühlen lassen
Déposer l'appareil et laisser refroidir
Deporre l'apparecchio e far raffreddare

- ! Zustand des Baumes beachten: nach Verwesung in Wurzeln/Ästen und angebrochenen/toten Ästen suchen.
Veiller à l'état de l'arbre: faire attention aux racines/branches pourries et aux branches cassées/mortes.
- Osservare lo stato dell'albero: cercare decomposizioni nelle radici/rami e rami rotti/morti.



Querschnitt
Coupe transversale
Taglio orizzontale

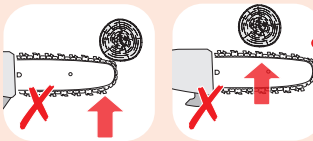
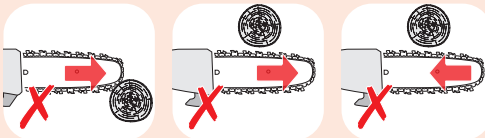


Dicke Äste:
1. Entlastungsschnitt, 2. Querschnitt
Branches épaisses:
1. Taille de réduction, 2. Coupe transversale
Rami spessi:
1. Taglio di scarico, 2. Taglio orizzontale



Lange Äste: in mehrere Teile schneiden
Longues branches: couper en plusieurs pièces
Rami lunghi: tagliare in più pezzi

- ! Mind. 10 m Abstand zu Gegenständen, anderen Personen, Leitungen etc.
- Au moins de 10 m min. à des objets, d'autres personnes, conduits etc.
Almeno 10 m di distanza da oggetti, altre persone, cavi ecc.
- ! Untere Zweige zuerst abschneiden.
Nur einen Ast auf einmal schneiden.
- Vorsicht vor herunterfallendem Schnittgut.
Couper les branches inférieures en premier.
Couper seulement une branche à la fois.
Attention à la chute de branches coupées.
Tagliare prima i rami bassi.
Tagliare solo un ramo alla volta.
Fare attenzione al materiale tagliato cadente.



Nur Entlastungsschnitt
Uniquement taille de réduction
Solo un taglio di scarico

- ! **Gefahr von Rückschlag, Rückstoss und Rückzug:**
Kettenschwert erst bei voller Leistung, mit leichtem Druck auf den Ast führen.
Kettenschwert **nur** bei laufender Kette aus dem Einschnitt ziehen, um Verklemmen zu vermeiden.

Danger de rebond, de recul et de traction:
Mener le guide de chaîne vers la branche seulement lorsqu'il tourne à pleine vitesse et en exerçant une légère pression sur l'arbre.
Retirer le guide de chaîne de l'entaille **uniquement** lorsque la chaîne tourne afin d'éviter tout coincement.

Attenzione a contraccolpi, rimbalzi e ritorni:
Portare la motosega a massima potenza con lieve pressione al ramo.
Estrarre dal taglio la motosega **solamente** con la catena in moto, onde evitare situazioni di stallo.

Reinigung Nettoyage Pulizia

- ! Gerät muss ausgeschaltet und abgekühlt sein! Immer den Kerzenstecker entfernen!
L'appareil doit être arrêté et refroidi! Retirer toujours le capuchon de bougie!
- L'apparecchio deve essere spento e freddo! Staccare sempre la spina!

1



Mit feuchtem Tuch reinigen
Nettoyer avec un chiffon humide
Pulire con panno umido

Groben Schmutz entfernen
Apurer des grosses saletés
Rimuovere lo sporco grossolano



Es darf kein Wasser ins Geräteeinnere gelangen! Keine scheurenden Reinigungsmittel verwenden!
L'eau ne doit pas pénétrer à l'intérieur de l'appareil! Ne pas utiliser de produits de nettoyage abrasifs!
Evitare infiltrazioni di acqua all'interno dell'apparecchio! Evitare l'uso di detergenti abrasivi!

2



Luftschlitze von Staub und anderen Fremdkörpern befreien
Débarrasser les grilles d'aération de poussière et de d'autres corps étrangers
Liberare le fessure per l'aria da polvere e altri corpi estranei

i

Bei Bedarf: mit niedriger Druckluft ausblasen
Si besoin: souffler à l'air comprimé basse pression
Se necessario: soffiare con aria compressa a bassa potenza

3

Luftfilter reinigen → S. 35
Nettoyer le filtre à air → p. 35
Pulizia del filtro dell'aria → p. 35

4

Zündkerze entfernen → S. 34
Enlever la bougie → p. 34
Rimuovere la candela → p. 34

5



4x



Deckel abschrauben
Dévisser le couvercle
Svitare il coperchio

6



Zwischenräume der Kühlrippen reinigen
Nettoyer les interstices des ailerons
Spazi puliti tra le alette di raffreddamento

7

Gerät lagern → S. 38
Entreposer l'appareil → p. 38
Stoccare l'apparecchio → p. 38

Pflege Kettenschwert

Entretien guide de chaîne

Cura della spranga della catena

1

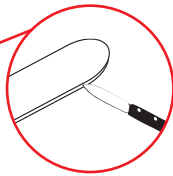
Kette vorsichtig von Schwert lösen
Enlever avec précaution la chaîne du guide
Togliere attentamente la catena dalla spranga

2



Ölkanal reinigen
Nettoyer le canal d'huile
Pulire il canale dell'olio

3



Kerbe mit Kittmesser säubern
Nettoyer la gorge avec un couteau à mastiquer
Pulire l'intaglio con la spatola

4



Kette auf Brüche in Gliedern und auf beschädigte Niete prüfen
Contrôler la chaîne sur la présence de mailles cassées et de rivets endommagés
Controllare che la catena non abbia rotture nelle maglie o ai pernetti



Kette ersetzen wenn einzelne Teile/Schneidezähne beschädigt sind.
Remplacer la chaîne si des pièces individuelles/dents de coupe sont endommagées.
Sostituire la catena in caso di parti/denti danneggiati.

5

Kette um Schwert legen
Mettre la chaîne autour du guide
Posizionare catena sulla spranga

Zündkerze prüfen

Vérifier la bougie

Controllo della candela

- ⚠ Zündkerze ersetzen: nach ca. 100 Arbeitsstunden oder wenn Elektroden stark erodiert sind.
Remplacer la bougie: après env. 100 heures de service ou si les électrodes sont fortement érodées.
- Sostituzione della candela: dopo circa 100 ore di lavoro o quando gli elettrodi sono molto consumati.



1



oder
ou
o



Filter und Kerzenstecker entfernen,
Zündkerze entfernen
Retirer le filtre et capuchon de
bougie, enlever la bougie
Rimuovere il filtro e cappuccio delle
candele, rimuovere la candela

2



Zündkerze prüfen/reinigen
Vérifier/nettoyer la bougie
Controllare/pulire la candela

3



Zündkerze vorsichtig anschrauben,
Kerzenstecker montieren
Visser la bougie d'allumage avec
précaution, remonter le capuchon
de bougie
Svitare attentamente la candela,
montare il cappuccio delle candele

- **Zündkerze feucht/riecht nach Benzin?**
Bougie d'allumage humide/sent l'essence?
Candela bagnata/odora di benzina?



Zündkerze trocknen
Sécher la bougie
Asciugare la candela

- **Zündkerze verruszt?**
Bougie d'allumage encrassée?
Candela coperta di fuliggine?



Rückstände mit Drahtbürste (mit Messing-
borsten) reinigen
Nettoyer les résidus à l'aide d'une brosse
métallique (avec poils en laiton)
Rimuovere i residui con spazzola metallica
(con spazzola in ottone)

- **Abstand nicht korrekt?**
Distance incorrecte?
Distanza non corretta?



Empfohlener Abstand
Distance recommandée
Distanza consigliata

Zündkerze ersetzen
Remplacer la bougie
Sostituzione della candela

Luftfilter reinigen/ersetzen

Nettoyer/remplacer le filtre à air

Pulizia/Sostituzione del filtro dell'aria

I Luftfilter reinigen: nach ca. 10 Arbeitsstunden oder wenn Elektroden stark erodiert sind.
 Nettoyer le filtre à air: après env. 10 heures de service ou si les électrodes sont fortement érodées.
 Pulizia del filtro dell'aria: dopo circa 10 ore di lavoro o quando gli elettrodi sono molto consumati.

1



oder
ou
o



Filterabdeckung entfernen
Enlever le couvercle du filtre
Smontare il coperchio del filtro

2



Filter entnehmen
Enlever le filtre
Estrarre il filtro

3



Filter prüfen
Vérifier le filtre
controllare il filtro

4



oder
ou
o



Filterabdeckungen korrekt anbringen
Monter correctement les couvercles du filtre
Applicare correttamente le coperture del filtro

● Filter ist verschmutzt Filtre est encrassé Il filtro è sporco



Filter ausklopfen/ausblasen
Taper/souffler le filtre
Pulire il filtro sbattendolo o utilizzando
aria compressa

⚠ Kein/e Reinigungsmittel/Benzin verwenden!
Ne pas utiliser des produits de nettoyage/de l'essence!
● Evitare l'uso di detersivi/benzina!



Filter einsetzen
Insérer le filtre
Rimontare il filtro

● Filter ist beschädigt Filtre est endommagé Il filtro è danneggiato



Neuen Filter einsetzen
Insérer un nouveau filtre
Montare un filtro nuovo

Kette austauschen

Remplacer la chaîne

Cambiare la catena

- ! Gerät muss ausgeschaltet und abgekühlt sein! Immer den Kerzenstecker entfernen!
L'appareil doit être arrêté et refroidi! Retirer toujours le capuchon de bougie!
- L'apparecchio deve essere spento e freddo! Staccare sempre la spina!

1



Mutter lösen und Abdeckung entfernen
Desserrer l'écrou et enlever le cache
Allentare il dado e togliere la copertura

- ! Kette entspannen
Détendre la chaîne
Allentare la tensione della catena

2



Kette von Schwert lösen
Enlever la chaîne du guide
Togliere la catena dalla motosega

- ! Fachgerecht entsorgen
Éliminer de façon appropriée
Smaltire in modo appropriato

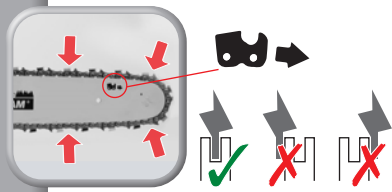
3



Neue Kette um Kettenrad legen
Mettre la nouvelle chaîne autour du pignon
Posare una nuova catena sul rochetto della catena

- ! Kette/Kettenschwert korrekt eingespannt?
Chaîne/guide de chaîne fixés correctement?
La catena/motosega ha la tensione giusta?

4



Kette um Schwert legen
Mettre la chaîne autour du guide
Posizionare la catena sulla spranga

- ! Auf korrekte Verzahnung achten
Faire attention à une denture correcte
Fare attenzione che la dentatura sia corretta

5



Abdeckung aufsetzen und mit
Muttern leicht festschrauben
Mettre le cache en place et le fixer
légèrement avec les écrous
Posizionare la copertura e avvitare
leggermente con i dadi

Kettenölfördermenge einstellen Régler le débit d'huile de graissage de chaîne Regolazione della lubrificazione di catena

6

Kettenspannung justieren
Ajuster la tension de la chaîne
Aggiustare le tensione della catena



Kette locker justieren und
Spannung prüfen

Ajuster la chaîne de manière lâche
et contrôler la tension

Lasciare morbida la tensione della
catena e controllare la tensione

! Kette herausgleitsicher spannen: muss eng
anliegen und gleichzeitig mit der Hand entlang
des Schwertes zu bewegen sein.

Tendre la chaîne de manière à ce qu'elle ne
puisse pas se dégager: doit être serrée et en
même temps pouvoir être déplacée avec la
main le long du guide.

Tendere la catena in modo che non fuoriesca
dalla guida: deve aderire bene e contempora-
neamente deve essere spostabile con la mano
lungo la barra.

7



Muttern komplett festziehen
Serrer les écrous complètement
Stringere il dadi completamente

! Kette 2-3 Min. einfahren!
Danach Kettenspannung prüfen.
Rodée la nouvelle chaîne pendant 2 à 3 min.!

Puis vérifier la tension de la chaîne.
Messa in funzione la catena per 2-3 min.!

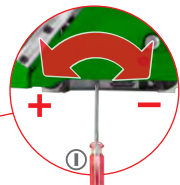
Dopo controllare la tensione della catena.

1



Bei mittlerer Geschwindigkeit soll
wenig Kettenöl nach vorne spritzen
À vitesse moyenne, peu d'huile de
chaîne à éclabousser avec impatience
A media velocità, poco olio per
catena di schizzare in avanti

2



Kettenölfluss durch drehen
der Schraube anpassen

Ajuster l'huile de chaîne en
tournant la vis

La quantità di olio può essere rego-
lata tramite la vite di regolazione

Gerät länger lagern (> 60 Tage)

Entreposer pendant une période prolongée (> 60 jours)

Stoccaggio per lunghi periodi (> 60 giorni)

1



Tank leeren, Deckel schliessen
Vider le réservoir, fermer le couvercle
Svuotare il serbatoio, chiudere il coperchio



An gut belüftetem Ort leeren.
Vider dans un endroit bien ventilé.
Svuotare in luoghi ben arieggiati.



Kraftstoff in dafür vorgesehenen und zugelassenen Behälter umfüllen.
Transvaser le carburant dans le conteneur agréé prévu à cet effet.
Travasare il carburante in un'apposita tanica omologata.

2



Gerät starten, im Leerlauf betreiben, bis es stoppt und abkühlen lassen
Démarrer l'appareil, laisser le moteur tourner en marche à vide jusqu'à ce qu'il s'arrête et laisser refroidir

Accendere l'apparecchio, lasciare brevemente acceso al minimo sino a quando non si spegne da solo e far raffreddare



Siehe Seite 26
Voir aux page 26
Vedere pagina 26



Reinigt den Vergaser
Nettoie le carburateur
Per pulire il carburatore

3



Gerät ausschalten,
Zündkerze entfernen → S. 34
Débrancher l'appareil,
enlever la bougie → p. 34
Estrarre l'apparecchio,
rimuovere la candela → p. 34

4



Max. 1 Teelöffel
Max. 1 petite cuillère
Max. 1 cucchiaino da tè

2-Takt-Motoröl in Zylinder füllen
Verser dans le cylindre d'huile de moteur pour moteurs 2 temps
Riempire i cilindri con olio per motore a 2 tempi

5



Starterseil vorsichtig mehrere Male herausziehen
Tirer lentement à plusieurs reprises sur le câble de démarrage
Tirare delicatamente più volte la corda di avviamento



Konserviert Kolben/Zylinder
Conserve le piston/le cylindre
Conserva il pistone/il cilindro

6



Zündkerze einsetzen → S. 34
Insérer la bougie → p. 34
Rimontare la candela → p. 34

7



Gerät reinigen,
Schrauben anziehen → S. 32
Nettoyer l'appareil,
serrer les vis → p. 32
Pulire l'apparecchio,
stringere le viti → p. 32

8



Sägekette und -schiene entfernen
und mit Rostschutzmittel besprühen
Enlever la chaîne de scie et le
guide et vaporiser avec un produit
anti-rouille
Togliere la catena della sega e
guide e spruzzarli con antiruggine

9



Kettenöltank leeren
Vider le réservoir d'huile pour
tronçonneuses
Svuotare il serbatoio dell'olio
della catena

10

Gerät trocken, gut belüftet und für
Kinder unerschbar lagern
Entreposer l'appareil dans un
endroit sec, bien aéré et hors de
portée des enfants
Asciugare l'apparecchio custodire
protetto, aerarlo bene e lontano
dalla portata dei bambini



Fehlermatrix Récapitulatif des anomalies Anomalia possibili

Motor läuft nicht/stirbt ab

- Anweisungen korrekt befolgt? Benzintank leer?
- Zündkerze schmutzig/defekt? Abstand korrekt?
- Luftfilter schmutzig/defekt?

Moteur ne marche par/meurt

- Instructions correctement suivies? Réservoir à essence vide ?
- Bougie encrassée/défectueuse? Distance correcte?
- Filtre à air encrassé/défectueux?

Il motore non funziona/è bloccato

- Le istruzioni sono state seguite correttamente? Il serbatoio della benzina è vuoto?
- La candela è sporca/difettosa? La distanza tra gli elettrodi è corretta?
- Il filtro dell'aria è sporco/difettoso?

Motorleistung fällt ab

- Chochebel auf richtiger Position?
- Zündkerze schmutzig/defekt? Abstand korrekt?
- Luftfilter schmutzig/defekt?

Perte de puissance du moteur

- Manette de starter dans la position correcte?
- Bougie encrassée/défectueuse? Distance correcte?
- Filtre à air encrassé/défectueux?

Le prestazioni del motore calano

- La leva dello starter è nella posizione corretta?
- La candela è sporca/difettosa? La distanza tra gli elettrodi è corretta?
- Il filtro dell'aria è sporco/difettoso?

Motor läuft sprunghaft

Moteur ne fonctionne pas régulièrement

Il motore si accende improvvisamente

- Zündkerzenabstand korrekt?
- Distance entre les bougies d'allumage correcte?
- La distanza delle candele è corretta?

Zündkerze ist schnell verschmutzt

- Zu viel Öl im Kraftstoff?
- Luftfilter schmutzig/defekt?
- Häufiger Betrieb bei zu niedriger Drehzahl?

Bougie s'encrasse rapidement

- Trop d'huile dans le carburant?
- Filtre à air encrassé/défectueux?
- Fonctionnement fréquent à basse vitesse?

La candela si sporca rapidamente

- Troppo olio nel carburante?
- Il filtro dell'aria è sporco/difettoso?
- Funzionamento a lungo a giri del motore troppo bassi?

Enorme Rauchentwicklung

Fumée énorme

Forte sviluppo di fumo

- Kraftstoff korrekt gemischt?
- Gerät beschädigt? Sofort ausschalten, Servicestelle kontaktieren.
- Carburant mélangé correctement?
- Appareil endommagé? Mettre immédiatement à l'arrêt, contacter le service après-vente.
- Il carburante è mescolato correttamente?
- Apparecchio guasto? Spegnerne immediatamente, contattare il punto di assistenza.

Kette läuft, aber sägt nicht

Chaîne tourne, mais ne scie pas

La catena funziona, ma non sega

- Kette falsch montiert?
- Chaîne incorrectement montée?
- Catena montata in modo scorretto?

Messer verfangen sich öfters im Schnittgut

Les lames se coincent souvent dans les déchets de coupe

Le lame restano spesso intrappolate nella pianta da tagliare

- Zu viele dicke Äste?
- Messer zu stumpf?
- Trop de branches épaisses?
- Lames trop émoussées?
- Troppi rami spessi?
- Lame non affilata?

Motor läuft, Kette bewegt sich nicht

Le moteur tourne, mais la chaîne ne bouge pas.

Il motore gira, la catena non si muove

- Kettenbremse eingelegt?
- Kettenzahnrad defekt? Servicestelle kontaktieren.
- Frein de chaîne engagé?
- Pignon défectueux? Contacter le service après-vente.
- Freno catena innestato?
- Ruota dentata della catena difettosa? Contattare il punto di assistenza.

Sägt nur bei starkem Druck. Wenig Sägespäne, viele grosse Holzsplitter

Scie uniquement en exerçant une forte pression. Peu de sciure, beaucoup de grands éclats de bois

Sega solo con forte pressione. Poca segatura, molte schegge di legno.

- Kette stumpf? Schärfen lassen.
- Chaîne émoussée ? Faire affûter.
- Catena smussata? Farla affilare.

Kette wird nicht mit Öl versorgt

Chaîne n'est pas alimentée en huile

Alla catena non arriva olio

- Öltank leer? Kettensägeöl nachfüllen.
- Öl läuft aus? Gerät warten.
- Gerät Defekt? Servicestelle kontaktieren.
- Réservoir d'huile vide? Rajouter d'huile pour tronçonneuses.
- Fuite d'huile? Entretien l'appareil.
- Appareil défectueux? Contacter le service après-vente.
- Serbatoio vuoto? Riempire il serbatoio.
- Fuoriesce olio? Far revisionare l'apparecchio.
- Apparecchio difettoso? Contattare il punto di assistenza.

Änderungen in Design, Ausstattung, technische Daten sowie Irrtümer behalten wir uns vor.

Sous réserve d'erreurs ou de modifications dans le design, l'équipement et la fiche technique.

Ci riserviamo il diritto di modifiche nel design, equipaggiamento e dati tecnici nonché di eventuali errori.



Refined/protected by «ergonomic communication®» – Ergocomprendere AG
Unauthorized use/copying is liable to punishment.

5 Jahre Garantie für Gerät 5 ans garantie sur l'appareil 5 anni garanzia per l'apparecchio

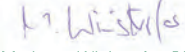

Die Garantie beginnt mit dem Kauf eines Artikels und endet entsprechend dem Datums-Andruck auf dem Kassenbeleg nach 5 Jahren. Dieser Garantieanspruch wird auch dann beibehalten, wenn ein Gerät in diesem Zeitraum durch ein Neues ersetzt wurde. Ausgenommen Verschleissteile.

La garantie prend effet le jour de l'achat d'un article et expire 5 ans après la date imprimée sur le ticket de caisse. Si un appareil est remplacé par un neuf durant ce délai, vous conservez votre droit de garantie. Les pièces d'usure ne sont pas couvertes par la garantie.

La garanzia decorre dall'acquisto di un articolo e decade dopo 5 anni dalla data stampata sullo scontrino. Il diritto alla garanzia viene mantenuto anche se, in questo stesso periodo, un apparecchio è stato sostituito con uno nuovo. Eccezione le parti usurate.

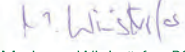

CE Weitere Angaben zur Vervollständigung der EG-Konformitätserklärung Informations complémentaires pour remplir la Déclaration CE de conformité Ulteriori informazioni sul completamento della Dichiarazione CE di conformità

In Übereinstimmung mit den Europäischen Richtlinien für Sicherheit, EMV und der Niederspannungsrichtlinie.
Conforme aux Directives européennes en matière de sécurité, de CEM et de la Directive de basse tension.
In conformità alle Direttive Europee per la Sicurezza, EMC e la Direttiva Bassa tensione.

Berücksichtigte Richtlinien / Normen: Normes / Directives européennes considérées: Normi / Direttive Europee considerato:	– 2006/42/EC – 2014/30/EU – 2016/1628/EU	– EN ISO 11681-1:2011 – EN ISO 14982:2009 – AfPS GS 2014:01
Bezeichnung / Typ: Benzin Kettensäge Désignation / Type: ZMC5601 (19694.01 /36379) Designazione / Tipo: AGRARO	Datum: 2021 Date: Data:	
Hersteller / Bevollmächtigter: Fabricant / Mandataire: Fabricante / Mandatario:	Landi Schweiz AG Schulriederstrasse 5 CH-3293 Dotzigen www.land.ch	Benannten Stelle: Organisme notifié: Organismo notificato:
		TÜV Rheinland LGA Products GmbH Tillystrasse 2 90431 Nurnberg, Germany Notified Body Nr. 0197 Zertifikat Nr. BM 50492049 0001
Dokumentationsbevollmächtigte: Personne autorisée à constituer le dossier technique: Rappresentante autorizzato per la documentazione:	Landi Schweiz AG Schulriederstrasse 5 CH-3293 Dotzigen www.land.ch	Dotzigen, 20. April 2023  Marianne Winistorfer, PGM
		 Roland Hugli, PGM

CE Weitere Angaben zur Vervollständigung der EG-Konformitätserklärung Informations complémentaires pour remplir la Déclaration CE de conformité Ulteriori informazioni sul completamento della Dichiarazione CE di conformità

In Übereinstimmung mit den Europäischen Richtlinien für Sicherheit, EMV und der Niederspannungsrichtlinie.
Conforme aux Directives européennes en matière de sécurité, de CEM et de la Directive de basse tension.
In conformità alle Direttive Europee per la Sicurezza, EMC e la Direttiva Bassa tensione.

Berücksichtigte Richtlinien / Normen: Normes / Directives européennes considérées: Normi / Direttive Europee considerato:	– 2006/42/EC – 2014/30/EU – 2016/1628/EU	– EN ISO 11681-1:2011 – EN 6100-6-1:2007 – EN 55012:2007+A1 – AfPS GS 2014:01
Bezeichnung / Typ: Benzin Kettensäge Désignation / Type: ZMC4601 (19695.01/36380) Designazione / Tipo: AGRARO	Datum: 2021 Date: Data:	
Hersteller / Bevollmächtigter: Fabricant / Mandataire: Fabricante / Mandatario:	Landi Schweiz AG Schulriederstrasse 5 CH-3293 Dotzigen www.land.ch	Benannten Stelle: Organisme notifié: Organismo notificato:
		TÜV Rheinland LGA Products GmbH Tillystrasse 2 90431 Nurnberg, Germany Notified Body Nr. 0197 Zertifikat Nr. BM 50492052 0001
Dokumentationsbevollmächtigte: Personne autorisée à constituer le dossier technique: Rappresentante autorizzato per la documentazione:	Landi Schweiz AG Schulriederstrasse 5 CH-3293 Dotzigen www.land.ch	Dotzigen, 20. April 2023  Marianne Winistorfer, PGM
		 Roland Hugli, PGM

Vertrieb
Distribution
Distribuzione

LANDI Schweiz AG
Schulriederstrasse 5
CH-3293 Dotzigen
www.land.ch

Landwelt GmbH
Einsteinallee 9
DE-77933 Lahr

Gamm Lux S.à.r.l.
1-3, rue F.W. Raiffeisen
L-2411 LUXEMBOURG